

ส่วนที่ 1 บทนำ

1. บทสรุปผู้บริหาร

วิทยาลัยพยาบาลบรมราชชนนีนี พะเยา เป็นสถาบันอุดมศึกษาสังกัดสถาบันพระบรมราชชนก เป็นสถานศึกษาประเภทกลุ่ม ค2 คือ สถาบันเฉพาะทางที่เน้นระดับปริญญาตรี โดยเปิดสอนมาตั้งปีการศึกษา 2525 ปัจจุบันผลิตบัณฑิตหลักสูตรพยาบาลศาสตร์ รุ่นที่ 23

ข้อมูลการประเมินตนเองในรายงานฉบับนี้เป็นข้อมูลในช่วงปีการศึกษา 2555 (ตั้งแต่วันที่ 1 มิถุนายน พ.ศ.2555 –31 พฤษภาคม พ.ศ. 2556) ผลการดำเนินงานประกันคุณภาพการศึกษามีทั้งหมด 9 องค์ประกอบ ทั้งหมด 42 ตัวบ่งชี้ เป็นตัวบ่งชี้ของสำนักงานคณะกรรมการการอุดมศึกษาแห่งชาติ (สกอ.) จำนวน 22 ตัวบ่งชี้ ตัวบ่งชี้ของสำนักงานรับรองมาตรฐานและประเมินคุณภาพ (สมศ.) จำนวน 18 ตัวบ่งชี้ และตัวบ่งชี้ของสถาบันพระบรมราชชนก (สบช.) จำนวน 2 ตัวบ่งชี้ มีผลการประเมินมีดี สบช. ได้คะแนนเฉลี่ย 4.53 ระดับดีมาก มีดีสกอ. ได้คะแนนเฉลี่ย 4.67 ระดับดีมาก และมีดี สมศ. 18 ตัวบ่งชี้ ได้คะแนนเฉลี่ย 4.14 ระดับดี และ 11 ตัวบ่งชี้แรก 4.07 ระดับดี เมื่อวิเคราะห์และเปรียบเทียบผลการดำเนินงานรวมทั้ง 9 องค์ประกอบมีรายละเอียดดังนี้

องค์ประกอบที่ 1 ปรัชญา ปณิธาน วัตถุประสงค์ และแผนการดำเนินการ

วิทยาลัยจัดทำแผนกลยุทธ์ 5 ปี (ปีงบประมาณ 2554-2558) โดยผ่านความเห็นชอบของคณะกรรมการบริหารวิทยาลัย มีการทบทวนแผนยุทธศาสตร์อย่างต่อเนื่องทุกปี และถ่ายทอดแผนลงสู่ระดับกลุ่มงาน ฝ่าย ตามโครงสร้างขององค์กรและมอบหมายผู้รับผิดชอบกลยุทธ์ ดำเนินการแปลงแผนกลยุทธ์ โดยใช้หลัก Balance scorecard และแผนที่ยุทธศาสตร์(Stratgy Mapping) ซึ่งครอบคลุม พันธกิจ 4 ด้าน คือ ด้านการเรียนการสอน การวิจัย การบริการทางวิชาการ และการทำนุบำรุงศิลปะและวัฒนธรรมกำหนดตัวบ่งชี้และค่าเป้าหมายของแผนกลยุทธ์จำนวน 22 ตัวบ่งชี้ บรรลุเป้าหมาย จำนวน 19 ตัวบ่งชี้ คิดเป็นร้อยละ 86.36 และแผนปฏิบัติการประจำปีจำนวน 24 ตัวบ่งชี้ บรรลุเป้าหมาย 22 ตัวบ่งชี้ คิดเป็นร้อยละ 91.66 ดำเนินงานตามแผนปฏิบัติการประจำปีครบ 4 พันธกิจโดย มีการติดตามและรายงานผลการดำเนินการตามแผนทุกรายไตรมาส สรุปและรายงานผลการดำเนินงานตามแผนปฏิบัติการประจำปีทุก 6 เดือน มีการติดตามผลการดำเนินงานตามตัวบ่งชี้ของแผนปฏิบัติการประจำปี 2 ครั้งและแผนยุทธศาสตร์จำนวน 1 ครั้ง อัตลักษณ์ของสถาบัน คือ “บริการสุขภาพด้วยหัวใจ ความเป็นมนุษย์” และกำหนดสมรรถนะบัณฑิตที่ตอบสนองอัตลักษณ์ไว้ 3 ด้าน คือ จิตบริการ (Service Mind) การคิดเชิงวิเคราะห์ (Analytical Thinking) การคำนึงถึงสิ่งที่ผู้ป่วยและการให้ผู้ป่วยมีส่วนร่วม (Patient Right/Participation) ผลการประเมินผู้เรียนและบุคลากรที่เกี่ยวข้องได้ค่าเฉลี่ยเท่ากับ 3.97 โดยผลการประเมินของผู้เรียนได้เท่ากับ 4.12 อาจารย์และบุคลากรได้เท่ากับ 3.82 ได้รับเกียรติบัตร เป็นสถาบันการศึกษาที่มุ่งมั่นในการส่งเสริมให้นักศึกษามีจิตสาธารณะและสามารถให้การดูแลช่วยเหลือผู้รับบริการด้วยหัวใจความเป็นมนุษย์จากผู้ว่าราชการจังหวัดพะเยาและผลการพัฒนาบัณฑิตตามอัตลักษณ์ ได้คะแนน 4.16 คะแนน และเอกลักษณ์คือ “สร้างคนจากชุมชน เพื่อตอบสนองระบบสุขภาพชุมชน” ผลการประเมินความพึงพอใจของบุคลากรต่อการพัฒนาตามจุดเน้นและจุดเด่นที่ส่งผลสะท้อนเป็นเอกลักษณ์ของสถาบันได้คะแนนเฉลี่ย 3.77

องค์ประกอบที่ 2 การเรียนการสอนด้านคุณภาพบัณฑิต

วิทยาลัยเปิดสอน 1 สูตร 2 ฉบับ คือ หลักสูตรพยาบาลศาสตรบัณฑิต (หลักสูตรปรับปรุง พ.ศ. 2552) จัดสอนในนักศึกษาพยาบาลชั้นปี 2,3,4 มีจำนวน 40 รายวิชา และหลักสูตรหลักสูตรพยาบาลศาสตรบัณฑิต(หลักสูตรปรับปรุง พ.ศ. 2555) ตามกรอบมาตรฐานคุณวุฒิการศึกษาจัดการเรียนการสอนในนักศึกษาชั้นปีที่ 1 จำนวน 18 รายวิชา ทุกรายวิชาทฤษฎี มีการจัดทำ มคอ. 3 มคอ.4 ผลการประเมินประสิทธิภาพ การจัดการเรียนการสอนและสิ่งสนับสนุนการเรียนรู้ทุกรายวิชา 58 รายวิชา คิดเป็น ร้อย ละ 100 ผู้เรียนมีความพึงพอใจแต่ละรายวิชาไม่ต่ำกว่า 3.51 และผลการประเมินสิ่ง สนับสนุนการเรียนรู้ ในทุกรายวิชาผู้เรียนมีความพึงพอใจ มีค่าเฉลี่ย เท่ากับ 3.93

อาจารย์ประจำมีคุณวุฒิปริญญาเอก ร้อยละ 11.54 มีแผนการบริหาร ทรัพยากรและพัฒนานุเคราะห์ทั้งด้านวิชาการและเทคนิคการสอนและการวัดผลของ วิทยาลัย ปีงบประมาณ 2554-2558 โดยกำหนดตัวบ่งชี้ความสำเร็จของแผนไว้ 19 ตัว บ่งชี้ บรรลุเป้าหมาย 11 ตัวบ่งชี้ คิดเป็นร้อยละ 57.89 ผลการประเมินการบริการ ห้องสมุดและแหล่งเรียนรู้อื่นๆ ผ่านระบบเครือข่ายคอมพิวเตอร์ได้ค่าเฉลี่ยเท่ากับ 3.70 ห้องเรียนได้ค่าเฉลี่ยเท่ากับ 3.62 ห้องปฏิบัติการได้ค่าเฉลี่ยเท่ากับ 3.57 อุปกรณ์ การศึกษาได้ค่าเฉลี่ยเท่ากับ 3.61 และจุดเชื่อมต่ออินเทอร์เน็ตในระบบไร้สายได้ ค่าเฉลี่ยเท่ากับ 3.51 ด้านบริการงานทะเบียนนักศึกษาผ่านระบบเครือข่ายคอมพิวเตอร์ ได้ค่าเฉลี่ยเท่ากับ 3.77 ด้านการบริการอนามัยและการรักษาพยาบาล ได้ค่าเฉลี่ย เท่ากับ 3.88 การจัดการหรือจัดบริการด้านอาหารได้ค่าเฉลี่ยเท่ากับ 3.53 และสนาม กีฬาได้ค่าเฉลี่ยเท่ากับ 3.53 ด้านระบบประปา ได้ค่าเฉลี่ย 3.51 ด้านระบบไฟฟ้า ได้ ค่าเฉลี่ย 3.66 ระบบกำจัดของเสีย ได้ค่าเฉลี่ย 3.62 การจัดการขยะ ได้ค่าเฉลี่ย 3.59 ระบบและอุปกรณ์ป้องกันอัคคีภัยในบริเวณอาคารต่าง ๆ ได้ค่าเฉลี่ย 3.64 คุณภาพของ บัณฑิตปริญญาตรี ตามกรอบมาตรฐานคุณวุฒิระดับอุดมศึกษาแห่งชาติ ได้คะแนนเฉลี่ย 3.74 ผู้สำเร็จการศึกษาภายในเวลาที่กำหนด ร้อยละ 100 มีผู้สำเร็จการศึกษาที่สามารถ สอบใบอนุญาตประกอบวิชาชีพภายใน 1 ปี ร้อยละ 97.00 และได้งานทำหรือประกอบ อาชีพอิสระภายใน 1ปีร้อยละ 100

องค์ประกอบที่ 3 กิจกรรมการพัฒนานักศึกษา

วิทยาลัยมีการจัดบริการให้คำปรึกษาทางวิชาการ โดยจำนวนอาจารย์ต่อ นักศึกษาเท่ากับ 1 ต่อ 10 และจัดอาจารย์รับผิดชอบแนะแนวการใช้ชีวิตแก่นักศึกษา ผลการประเมินคุณภาพของการให้บริการ ได้คะแนนเฉลี่ยเท่ากับ 3.88 โดยการ จัดบริการให้คำปรึกษาทางวิชาการและแนะแนวการใช้ชีวิตแก่นักศึกษาค่าเฉลี่ยเท่ากับ 3.85 การจัดบริการข้อมูลข่าวสารที่เป็นประโยชน์ต่อนักศึกษาค่าเฉลี่ยเท่ากับ 3.85 มี การจัดกิจกรรมเพื่อพัฒนาประสบการณ์ทางวิชาการและวิชาชีพแก่นักศึกษาค่าเฉลี่ย เท่ากับ 3.93 สนับสนุนให้นักศึกษามีเครือข่ายพัฒนาคุณภาพกับวิทยาลัยเครือข่าย ภาคเหนือ ในสังกัดสถาบันพระบรมราชชนก

องค์ประกอบที่ 4 การวิจัย

วิทยาลัยมีระบบบริหารงานวิจัยหรืองานสร้างสรรค์ มีการจัดสรรงบประมาณ ของสถาบัน เพื่อเป็นทุนวิจัยหรืองานสร้างสรรค์ในแผนปฏิบัติการประจำปีงบประมาณ 2555 จำนวน 800,000 บาท และแผนปฏิบัติการประจำปีงบประมาณ 2556 จำนวน 1,000,000. บาท มีการเบิกจ่ายจริงทั้งสิ้น 750,000 บาท คิดเป็นร้อยละ 75

ผลงานวิจัยที่ได้รับการตีพิมพ์ ในวารสารวิชาการระดับชาติที่ปรากฏใน ฐานข้อมูล TCIจำนวน 2 เรื่อง ตีพิมพ์ในวารสารวิชาการระดับชาติที่มีชื่อปรากฏอยู่ใน ประกาศของ สมศ. จำนวน 2 เรื่อง ตีพิมพ์ในวารสารวิชาการระดับนานาชาติที่มีชื่อ

ปรากฏอยู่ในฐานข้อมูลการจัดลำดับวารสาร SJR (SCImago Journal Rank www.Scimagojr.com) จำนวน 1 เรื่อง คิดเป็นร้อยละ 4.81 งานวิจัยที่นำไปใช้ประโยชน์จำนวน 11 เรื่อง คิดเป็นร้อยละ 21.15 เงินวิจัยภายในเท่ากับ 560,140 บาท และเงินวิจัยภายนอกเท่ากับ 260,250 เงินสนับสนุนงานวิจัยและงานสร้างสรรค์ต่อจำนวนอาจารย์ประจำและนักวิจัยประจำ เท่ากับ 17,878.04 บาท

องค์ประกอบที่ 5 การบริการทางวิชาการแก่สังคม

วิทยาลัยระบบและกลไกการบริการทางวิชาการแก่สังคม มีการบูรณาการงานบริการทางวิชาการแก่สังคมกับการเรียนการสอนในรายวิชาจิตวิทยากับชีวิตประจำวันโดยให้นักศึกษาให้บริการวิชาการเรื่องการส่งเสริมพัฒนาการผู้สูงอายุที่ศูนย์ส่งเสริมผู้สูงอายุ และ บูรณาการงานบริการทางวิชาการแก่สังคมกับการวิจัยเรื่องปัจจัยทำนายความสำเร็จของการจัดทำผลงานทางวิชาการเพื่อเลื่อนวิทยฐานะของข้าราชการครูสังกัดสำนักงานคณะกรรมการการศึกษาขั้นพื้นฐาน ไปเป็นแนวทางการให้ความรู้แก่ผู้เข้ารับการอบรมโครงการบริการวิชาการเรื่อง Routine to Research: Intermediate Level and advanced Level ร้อยละของโครงการบริการวิชาการที่นำมาใช้ในการพัฒนาการเรียนการสอนหรือการวิจัยเท่ากับ 44.44 และจัดทำบันทึกความร่วมมือ ระหว่าง วิทยาลัยพยาบาลบรมราชชนนีพะเยา กับ ชมชนบ้าน แม่จัว ตำบลแม่สุก อ.แม่ใจ จ. พะเยา โดยสร้างความเข้มแข็งของชุมชนในเรื่องการจัดการขยะในชุมชน ชี้นำสังคมหรือแก้ปัญหาของสังคมภายนอกสถาบัน ด้านสุขภาพ ในเรื่องการดูแล สุขภาพจิตและพฤติกรรมแก่ผู้ต้องขัง จังหวัดพะเยาได้รับเกียรติบัตรเป็นหน่วยงานที่ให้การสนับสนุนด้านการให้การปรึกษาแนะนำสุขภาพจิต และพัฒนาบุคลิกภาพจากศูนย์บัญชาการเรือนจำจังหวัดพะเยา ส่วนชี้นำสังคมภายในในเรื่อง การสร้างเสริมสุขภาพด้านการออกกำลังกาย ในบุคลากรและนักศึกษาพยาบาล

องค์ประกอบที่ 6 การทำนุบำรุงศิลปะและวัฒนธรรม

วิทยาลัยมีระบบและกลไกการทำนุบำรุงศิลปวัฒนธรรม มีการบูรณาการทำนุบำรุงศิลปวัฒนธรรมกับรายวิชาอารยธรรมและกิจกรรมนักศึกษาในโครงการสระเกล้าดำหัวกับ โครงการสืบสานและอนุรักษ์ศิลปวัฒนธรรม "พิธีไหว้ครู มอบหมวก แถบหมวกและทุนการศึกษา ส่งเสริมและสนับสนุนด้านศิลปะและวัฒนธรรม 3 โครงการ 16 กิจกรรม บรรลุเป้าหมายตามแผนไม่ต่ำกว่าร้อยละ 100 ได้รับการยกย่องเชิดชูเกียรติว่า วิทยาลัยพยาบาลบรมราชชนนี พะเยา ได้สนับสนุนงานด้านศาสนา ศิลปะและวัฒนธรรม โดยจังหวัดพะเยาร่วมกับสำนักงานวัฒนธรรมจังหวัดพะเยา ส่งเสริมวัฒนธรรมที่ดี ด้านการอนุรักษ์วัฒนธรรมท้องถิ่นภาคเหนือ ด้านการแต่งกายด้วยผ้าชุดพื้นเมืองทอด้วยมือของชาวบ้าน สืบสานเย็นทุกวันศุกร์ และการต้อนรับแขกผู้มาเยือน และการเลี้ยงแบบขันโตก ความพึงพอใจของบุคลากรต่อการพัฒนาสุนทรียภาพในมิติทางศิลปะและวัฒนธรรม ได้คะแนนเฉลี่ยเท่ากับ 3.95 และนักศึกษาได้คะแนนเฉลี่ยเท่ากับ 4.03

องค์ประกอบที่ 7 การบริหารและการจัดการ

สภาสถาบัน คือ คณะกรรมการบริหารวิทยาลัยซึ่งได้ปฏิบัติหน้าที่ตามที่กฎหมายกำหนดครบถ้วน ผลการประเมินการปฏิบัติหน้าที่ตามกฎหมายกำหนดพบว่าได้ค่าเฉลี่ยเท่ากับ 2.68 จากคะแนนเต็ม 3 ผู้บริหาร บริหารงานด้วยหลักธรรมาภิบาลครบถ้วนทั้ง 10 ข้อ มีประเมินผลการบริหารงานของวิทยาลัย โดยการสรุปผลการปฏิบัติหน้าที่ของคณะกรรมการบริหารตามที่กำหนดไว้ ในรอบปีงบประมาณ 2555 และจัดทำรายงานประจำปีของวิทยาลัยปีงบประมาณ 2555 นอกจากนี้กำหนดให้คณะกรรมการวิทยาลัยโดยผู้ทรงคุณวุฒิจากภายนอกได้มีส่วนร่วมประเมินผลงานของคณะ

กรรมการบริหาร คณะแผนผลการประเมินผู้บริหารโดยคณะกรรมการที่สถาบันพระบรมราชชนกแต่งตั้งได้คะแนนเฉลี่ย 5.00 จากคะแนนเต็ม 5

กำหนดประเด็นความรู้และเป้าหมายของการจัดการความรู้ที่สอดคล้องกับแผนกลยุทธ์ของวิทยาลัย จำนวน 2 ประเด็น คือ ด้านการผลิตบัณฑิต เรื่อง 1. การผลิตบัณฑิตให้มีคุณภาพ ในเรื่อง การสอบใบอนุญาตประกอบวิชาชีพ 2. ด้านการวิจัย จำนวน 2 เรื่อง 1) วิธีการพัฒนาศูนย์ความเป็นเลิศทางด้านสุขภาพ 2) เรื่องวิธีการสังเคราะห์งานวิจัย

จัดทำแผนพัฒนาระบบสารสนเทศ ซึ่งบรรจุอยู่ในแผนแม่บทเทคโนโลยีสารสนเทศและการสื่อสาร ประจำปีงบประมาณ พ.ศ.2554-2558 และได้มีการทบทวนใหม่เป็นแผนกลยุทธ์ด้านเทคโนโลยีสารสนเทศ ฉบับทบทวน ปีงบประมาณ 2556 ผลการประเมินความพึงพอใจของผู้ใช้ระบบสารสนเทศ กลุ่มบุคลากร ได้เท่ากับ 3.65 และของนักศึกษาได้เท่ากับ 3.71 ดำเนินการวิเคราะห์และระบุความเสี่ยง และปัจจัยที่ก่อให้เกิดความเสี่ยงจำนวน 4 ด้าน คือ ด้านความเสี่ยงด้านทรัพยากร คือ มี 3 เรื่อง ด้านนโยบายกฎหมาย ระเบียบ ข้อบังคับจำนวน 1 เรื่อง ด้านการปฏิบัติงาน มีจำนวน 6 เรื่อง และด้านจากเหตุการณ์ภายนอก จำนวน 1 เรื่อง คือ ความเสี่ยงต่อชีวิตและทรัพย์สินจากแผ่นดินไหว

องค์ประกอบที่ 8 การเงินและงบประมาณ

มีแผนกลยุทธ์ด้านการเงินปีงบประมาณ 2554-2558 และฉบับทบทวนปีงบประมาณ 2556 ที่มีความสอดคล้องกับแผนกลยุทธ์ของวิทยาลัย และกำหนด KPI เพื่อวัดความสำเร็จของแผนกลยุทธ์การเงินปีงบประมาณ 2555 จำนวนทั้งหมด 15 ตัวชี้วัด บรรลุตามเป้าหมายจำนวน 11 ตัวชี้วัด ไม่บรรลุเป้าหมายจำนวน 4 ตัวชี้วัด ดำเนินการตรวจสอบภายในด้านการเงิน โดยได้แต่งตั้งคณะกรรมการตรวจสอบภายใน และรายงานผลการปรับปรุงการควบคุมภายใน ปีงบประมาณ พ.ศ. 2555 ในปีงบประมาณ 2555 ไม่มีหน่วยตรวจสอบภายในจากสำนักงานปลัดกระทรวงสาธารณสุขมาตรวจสอบ และหน่วยงานตรวจสอบภายนอก จากสำนักงานตรวจเงินแผ่นดินไม่ได้เข้ามาตรวจสอบเช่นเดียวกัน

องค์ประกอบที่ 9 ระบบและกลไกการประกันคุณภาพ

มีระบบและกลไกการประกันคุณภาพการศึกษาภายในที่ตั้งแต่วิทยาลัย/กลุ่มวิชาและวิทยาลัย กำหนดนโยบายด้านการประกันคุณภาพการศึกษา และตัวบ่งชี้เพิ่มเติมตามอัตลักษณ์ของสถาบัน 2 ตัวบ่งชี้คือผลการบริหารของสถาบันให้เกิดอัตลักษณ์และผลการพัฒนาบัณฑิตตามอัตลักษณ์ และมีการจัดทำแผนพัฒนาตัวบ่งชี้ตามอัตลักษณ์ในแผนยุทธศาสตร์วิทยาลัยประจำปีงบประมาณ 2554-2558 ทบทวนปีงบประมาณ 2555 การนำผลการประกันคุณภาพการศึกษาภายในมาปรับปรุงการทำงานโดยการนำมาเป็นปัจจัยนำเข้าในการจัดทำแผนยุทธศาสตร์ปีงบประมาณ 2554-2548 ฉบับทบทวนปีงบประมาณ 2555 และแผนปรับปรุงแก้ไข (Improvement) ในแผนปฏิบัติการประจำปีงบประมาณ 2556 และผลการพัฒนาตัวบ่งชี้ตามตามแผนกลยุทธ์ได้ พบว่ามีแนวโน้มดีขึ้นไม่ครบทุกตัวบ่งชี้ จัดทำบันทึกข้อตกลงความร่วมมือของอาจารย์ นักศึกษา วิทยาลัยเครือข่ายภาคเหนือ และเข้าร่วมโครงการอบรมผู้ประเมินคุณภาพการศึกษาภายในของเครือข่ายภาคเหนือจัดทำวิจัยเรื่อง การศึกษาระบบการประเมินคุณภาพภายในของวิทยาลัยเครือข่ายภาคเหนือ สังกัดสถาบันพระบรมราชชนก และเผยแพร่ให้หน่วยงานอื่นสามารถนำไปใช้ประโยชน์

2. รายงานผลการดำเนินงานตามแผนปรับปรุงแก้ไข (Improvement Plan) ปีการศึกษา 2555

ตัวบ่งชี้คุณภาพ	ข้อเสนอแนะ ของผู้ประเมิน	ติดตามผลการปรับปรุงตาม ข้อเสนอแนะ ณ พฤษภาคม พ.ศ. 2555
ตัวบ่งชี้ที่ 1.1.1 ผลการ พัฒนาตามอัตลักษณ์ของ สถาบันให้บรรลุตามปรัชญา ปณิธาน พันธกิจ และ วัตถุประสงค์ของการจัดตั้ง สถาบัน (สมศ. 16.1)	1. ผลการประเมิน ความเห็นของนักศึกษา/ บุคลากรควรเก็บข้อมูล จากกลุ่มตัวอย่างบุคลากร เพิ่มขึ้น 2. ควรนำผลการวิเคราะห์ ข้อมูลมาวางแผนเพื่อ พัฒนาองค์กร	1. ปีการศึกษา 2555 เก็บข้อมูล ได้ร้อยละ 91.54 2. นำไปปรับในแผนปฏิบัติการ ปีงบประมาณ 2556 โดยเพิ่ม รายวิชาเป้าหมาย จำนวน 3 รายวิชา 3. พัฒนาแบบถามประเมิน พฤติกรรมบริการด้วยหวั ใจความเป็นมนุษย์ให้ครอบคลุม 3 ด้านและดำเนินการประเมิน ตามการรับรู้ของอาจารย์พี่เลี้ยง
ตัวบ่งชี้ที่ 1.1.2 ผลการ พัฒนาบัณฑิตตามอัต ลักษณ์ (สมศ.16.2)	ควรนำผลการประเมินอัต ลักษณ์บัณฑิตรายข้อใน ข้อที่ได้คะแนนน้อยกว่า 4 มาวางแผนเพื่อปรับปรุง	ดำเนินโครงการพัฒนาพฤติกรรม การดูแลด้วยหัวใจความเป็น มนุษย์ จำนวน 4 โครงการ
ตัวบ่งชี้ที่ 2.1 ระบบและ กลไกการพัฒนาและ บริหารหลักสูตร (สกอ. 2.1)	ควรมีการทำประชุม ชี้แจง เพื่อทำความเข้าใจให้กับ อาจารย์พยาบาล อาจารย์ จากแหล่งฝึก หรือ หน่วยงานอื่นที่เกี่ยวข้อง ในการปรับเปลี่ยนกรอบ มาตรฐานคุณวุฒิ ระดับอุดมศึกษาแห่งชาติ	จัดทำโครงการอบรมความรู้ เกี่ยวกับ TQF ให้แก่อาจารย์ใน แผนปฏิบัติการประจำปี งบประมาณ 2556 จัดทำโครงการพัฒนาศักยภาพ พยาบาลพี่เลี้ยงในสถานบริการ โดยบูรณาการความรู้ TQF ไป ด้วยในแผนปฏิบัติการงาน ประจำปีงบประมาณ 2556
ตัวบ่งชี้ที่ 2.6 ระบบและ กลไกการจัดการเรียนการ สอน(สกอ. 2.6)	คณะกรรมการบริหาร วิชาการควรติดตาม วิเคราะห์ผลการ ดำเนินงานแต่ละรายวิชา และภาพรวมของหลักสูตร ในประเด็นผลการประเมิน ของผู้เรียนเพื่อพัฒนา กระบวนการจัดการเรียน การสอนอย่างต่อเนื่อง	จัดทำรายงานผลการประเมิน ความพึงพอใจของอาจารย์และ นักศึกษาต่อการบริหารหลักสูตร เผยแพร่ให้อาจารย์ผู้เกี่ยวข้อง
ตัวบ่งชี้ที่ 2.6.1 ประสิทธิผลของการ จัดการเรียนการสอน (สบข.)	ควรพัฒนาแผนการสอน ให้เน้นกิจกรรมการเรียน การสอน การวัด ประเมินผลที่เน้นผู้เรียน เป็นสำคัญ รวมทั้งการ พัฒนาคุณภาพ	พัฒนาศักยภาพอาจารย์ในการ จัดทำแผนการสอน การวัด ประเมินผลและการจัดทำแฟ้ม รายวิชาที่มีคุณภาพ โดยส่ง อาจารย์ เข้ารับการอบรม เชิญ ผู้เชี่ยวชาญมาบรรยาย

ตัวบ่งชี้คุณภาพ	ข้อเสนอแนะของผู้ประเมิน	ติดตามผลการปรับปรุงตามข้อเสนอแนะ ณ พฤษภาคม พ.ศ. 2555
	แบบทดสอบที่เน้นการวิพากษ์ การวิเคราะห์ ข้อเสนอให้ครบทุกรายวิชา	
ตัวบ่งชี้ที่ 4.2 ระบบและกลไกการพัฒนางานวิจัยหรืองานสร้างสรรค์ (สกอ.4.1)	ควรเร่งการผลิตผลงานวิจัยหรืองานสร้างสรรค์เพื่อนำไปสู่การตีพิมพ์ เผยแพร่ในวารสารวิชาการระดับชาติและนานาชาติต่อไป	ทบทวนระบบและกลไกการบริหารงานวิจัยโดยจัดทำคู่มือบริหารงานวิจัยเผยแพร่ทบทวนและพิจารณาค่าตอบแทนให้แก่อาจารย์ที่มีผลงานวิจัยตีพิมพ์เผยแพร่
ตัวบ่งชี้ที่ 6.1 ระบบและกลไกการทำงานบำรุงศิลปะและวัฒนธรรม (สกอ.6.1)	ควรถอดบทเรียนกิจกรรมเฉลิมพระเกียรติชุดล้านนาเทิดไท้องค์ราชันย์ ครบ 84 พรรษา เพื่อสะท้อนคิดวิถีชีวิตล้านนา การเมืองการปกครอง ขนบธรรมเนียมประเพณี สามารถเชื่อมโยงกับวิชาอารยธรรมและภูมิปัญญา และวิชามนุษย์กับสุขภาพและสิ่งแวดล้อม	ไม่ได้มีการดำเนินกิจกรรมเฉลิมพระเกียรติชุดล้านนาเทิดไท้องค์ราชันย์ แต่ดำเนินการจัดกิจกรรมส่งเสริมทำงานบำรุงศิลปะและวัฒนธรรมในงานบวงสรวงพอชนงำเมือง
ตัวบ่งชี้ 6.1.1 การส่งเสริมและสนับสนุนด้านศิลปะและวัฒนธรรม (สมศ.10)	ควรสรุปผลภาพรวมที่ได้จากการถอดบทเรียนทั้งโครงการ/กิจกรรม/วิชาการให้ชัดเจนเพื่อจะได้นำไปใช้ให้เกิดประโยชน์และสร้างคุณค่าทั้งภายในและภายนอก	ได้มีการดำเนินการในปีการศึกษา 2555 ปีงบประมาณ 2556
ตัวบ่งชี้ที่ 7.2 การพัฒนาสถาบันสู่สถาบันเรียนรู้ (สกอ.7.2)	1. ควรมีการพัฒนาสถาบันสู่สถาบันการเรียนรู้ที่มีกำหนดกลุ่มเป้าหมายให้ครอบคลุมทั้งอาจารย์และบุคลากรสายสนับสนุนเพื่อนำไปสู่การพัฒนาองค์กรแห่งการเรียนรู้ 2. ควรมีการจัดทำคู่มือการพัฒนาสถาบันสู่สถาบันการเรียนรู้	1. มีการจัดการความรู้ เรื่อง ขยะในกลุ่มบุคลากรสายสนับสนุนในปีงบประมาณ 2556
ตัวบ่งชี้ที่ 7.3 ระบบสารสนเทศเพื่อการบริหารและการตัดสินใจ	ควรจัดทำแผนระบบสารสนเทศให้ครอบคลุมและจำแนกรายละเอียด	มีการทบทวนแผนกลยุทธ์ด้านเทคโนโลยีสารสนเทศ ปีงบประมาณ 2554-2558 และ

ตัวบ่งชี้คุณภาพ	ข้อเสนอแนะของผู้ประเมิน	ติดตามผลการปรับปรุงตามข้อเสนอแนะ ณ พฤษภาคม พ.ศ. 2555
(สกอ.7.3)	ของแต่ละพันธกิจให้ชัดเจน	พัฒนาฐานข้อมูลให้ครอบคลุมพันธกิจ 4 ด้าน
ตัวบ่งชี้ 8.1 ระบบและกลไกการเงินและงบประมาณ (สกอ.8.1)	1. ปรับการจัดสรรงบประมาณตามแผนกลยุทธ์การเงินให้สอดคล้องกับแผนกลยุทธ์ของวิทยาลัย 2. ปรับการสรรหางบประมาณ การประมาณการรายรับทั้งเงินงบประมาณและเงินรายได้ รวมทั้งประมาณการรายจ่ายจากเงินรายได้ 3. จัดทำแผนกลยุทธ์ทางการเงินตามจุดอ่อน จุดแข็ง กำหนดตัวชี้วัดการเงินและค่าเป้าหมาย 4. ควรจัดทำแผนงบประมาณประจำปี จำแนกตามพันธกิจ/ประเด็นยุทธศาสตร์	ดำเนินการทบทวนและปรับปรุงแผนกลยุทธ์การเงินและงบประมาณ 2554-2558 ฉบับทบทวนปีงบประมาณ 2555
ตัวบ่งชี้ที่ 9.1 ระบบและกลไกการประกันคุณภาพการศึกษา (สกอ.9.1)	ควรกำหนดแนวทางเร่งรัดให้มีการพัฒนาผลการดำเนินงานทุกให้บรรลุเป้าหมายทุกตัวบ่งชี้	ดำเนินการจัดให้มีการควบคุมภายใน/การบริหารความเสี่ยง ในเรื่องการบริหารแผนยุทธศาสตร์ ให้บรรลุตามเป้าหมายของ KPI ภายในปีงบประมาณ 2556

3.ประวัติความเป็นมาของ วิทยาลัยพยาบาลบรมราชชนนี พะเยา

วิทยาลัยพยาบาลบรมราชชนนีพะเยา ตั้งอยู่เลขที่ 312 หมู่ที่ 11 ตำบลบ้านต่อม อำเภอเมืองจังหวัดพะเยา สังกัดสถาบันพระบรมราชชนก สำนักงานปลัดกระทรวง กระทรวงสาธารณสุข มีอาณาเขตทิศใต้ติดต่อกับโรงพยาบาลพะเยา ด้านเหนือติดต่อกับที่ดินเอกชน ด้านตะวันตกติดต่อกับกว๊านพะเยาและด้านตะวันออกติดต่อกับถนนพหลโยธิน เนื้อที่ทั้งหมด 18 ไร่ 3 งาน 16 ตารางวา

วิทยาลัยพยาบาลบรมราชชนนีพะเยา เปิดดำเนินการ เมื่อ 7 มิถุนายน พ.ศ 2525 รับนักศึกษาพยาบาลหลักสูตรประกาศนียบัตรพยาบาลและผดุงครรภ์(ระดับต้น)เป็นรุ่นแรก และเปิดการผลิตหลักสูตรนี้ ในปีการศึกษา 2539 รวมผู้สำเร็จการศึกษา 1,563 คน และปีการศึกษา 2530 เปิดหลักสูตรประกาศนียบัตรพยาบาลและผดุงครรภ์ (เฉพาะกาล) เพิ่มขึ้นอีกหนึ่งหลักสูตรและเปิดการผลิตในปีการศึกษา 2534 รวมผู้สำเร็จการศึกษา 276 คน ปีการศึกษา 2533 เปิดหลักสูตรประกาศนียบัตรพยาบาลศาสตร์(4ปี) เป็นรุ่นแรก เปิดดำเนินการเรื่อยมา จนถึงปัจจุบันมีผู้สำเร็จการศึกษาไปแล้วจำนวน 1,010 คน

ปีการศึกษา 2536 เปิดรับนักศึกษา ประกาศนียบัตรพยาบาลศาสตร์เทียบเท่าปริญญาตรี (ต่อเนื่อง 2 ปี) และปิดการผลิตในปีการศึกษา 2548 รวมผู้สำเร็จการศึกษาจำนวน 618 คนต่อมาในปีการศึกษา 2537 สมเด็จพระศรีนครินทราบรมราชชนนี ทรงพระกรุณาพระราชทานชื่อวิทยาลัยพยาบาลในสังกัดกระทรวงสาธารณสุขว่า “วิทยาลัยพยาบาลบรมราชชนนี” และในปีการศึกษา 2541 วิทยาลัยพยาบาลบรมราชชนนี พะเยา เข้าสมทบกับมหาวิทยาลัยเชียงใหม่ ทำให้ผู้สำเร็จการศึกษาหลักสูตรประกาศนียบัตรพยาบาลศาสตร์ ได้รับปริญญาพยาบาลศาสตรบัณฑิต จากมหาวิทยาลัยเชียงใหม่จนถึงปัจจุบัน

4. ปรัชญา/ปณิธาน วิสัยทัศน์ พันธกิจ ประเด็นยุทธศาสตร์ เป้าประสงค์ กลยุทธ์ และนโยบายของวิทยาลัยพยาบาล บรมราชชนนี พะเยา

ปรัชญา

วิทยาลัยพยาบาล บรมราชชนนี พะเยา เชื่อว่า บุคคลสามารถเรียนรู้และพัฒนาตนเองได้ ด้วยการเรียนรู้แบบบูรณาการ การจัดการศึกษาต้องอาศัยการจัดการองค์การเรียนรู้ และความร่วมมือจากชุมชนและท้องถิ่น ในการส่งเสริมให้ผู้เรียนเรียนรู้อย่างต่อเนื่องตลอดชีวิต เพื่อให้เป็นคนที่มีความรู้ มีคุณธรรม จริยธรรม และเป็นคนดีของสังคม

ปณิธาน

มุ่งสร้างคน สร้างปัญญา ร่วมพัฒนาสุขภาพ

ค่านิยม

มีวินัย ใฝ่เรียนรู้ มุ่งสู่ความเป็นเลิศ

วัฒนธรรม

มีจิตสำนึกในการทำงานเป็นทีม

สัญลักษณ์ของวิทยาลัย

สี บานเย็น

ดอกกล้วยไม้ “เอื้องคำ”

ดอกเอื้องคำเป็นกล้วยไม้ชนิดหนึ่งที่มีสีเหลืองทองลักษณะช่อดอกยาวรีช่อดอกแข็ง ห้อยโค้งลงเล็กน้อย ออกดอกราวเดือนกุมภาพันธ์ – พฤษภาคมมีความงดงามและ โดดเด่น มองเห็นแล้วสบายตา ประกอบกับมีกลิ่นหอมอ่อนๆ ที่ให้ความสดชื่นกับผู้ที่ สัมผัสความงามของดอกเอื้องคำเปรียบได้กับพยาบาลที่มีความงามและบุคลิกภาพที่ดี กิริยามารยาทสุภาพเรียบร้อย วาจาไพเราะเป็นที่ประทับใจแก่ผู้รับบริการ นอกจากนี้ ลักษณะการทำงานของพยาบาลจะทำงานเป็นทีมเพื่อให้ การช่วยเหลือและบริการทางการแพทย์พยาบาลอย่างมีประสิทธิภาพ เช่นเดียวกับดอกเอื้องคำที่จะมีความสวยงามเมื่ออยู่รวมกันเป็นช่อดอก

วิสัยทัศน์ (Vision)

วิสัยทัศน์เป็นเข็มทิศนำทางสู่อนาคตเป็นการพัฒนาไปสู่เส้นทางแห่งความสำเร็จที่มุ่งหวังของระบบการศึกษาที่จะใช้เป็นแนวทางในการพัฒนา วิทยาลัยจึงได้กำหนดวิสัยทัศน์ ดังนี้

*“เป็นสถาบันอุดมศึกษาด้านสุขภาพที่เป็นเลิศด้านวิชาการ
เป็นที่ยอมรับในระดับประเทศและสากล และตอบสนองระบบสุขภาพชุมชน”*

พันธกิจ (Mission)

พันธกิจเป็นกรอบในการดำเนินงานตามภารกิจขององค์กร และภารกิจการพัฒนาไปสู่วิสัยทัศน์ วิทยาลัยได้กำหนดพันธกิจ 4 พันธกิจ ดังนี้

1. ผลิตและพัฒนาบุคลากรสาธารณสุขที่มีคุณภาพ ตอบสนองความต้องการของระบบสุขภาพของประเทศ และมีศักยภาพในระดับสากล
2. วิจัยและพัฒนาองค์ความรู้ด้านสุขภาพที่ทันสมัย ได้มาตรฐาน ผสมผสานภูมิปัญญาท้องถิ่นอย่างเหมาะสมและสามารถประยุกต์ใช้ได้กับระบบสุขภาพทั้งในและต่างประเทศ
3. ให้บริการวิชาการด้านสุขภาพที่รวดเร็วเข้าถึงง่าย สอดคล้องกับความต้องการของชุมชนและสังคม
4. บุคลากรของวิทยาลัยและชุมชนมีการพัฒนาธำรงไว้ซึ่งเอกลักษณ์ของท้องถิ่นและศิลปวัฒนธรรมอันดีงาม

เป้าประสงค์ (Goal)

1. บัณฑิตและผู้ผ่านการศึกษาจากวิทยาลัย มีความโดดเด่นด้านวิชาชีพ คุณธรรม จริยธรรม เทคโนโลยี และภาษาสากล สามารถปฏิบัติงานทั้งในและต่างประเทศได้อย่างมีประสิทธิภาพ
2. ผลงานวิชาการและงานวิจัยมีมาตรฐาน และสามารถตอบสนองความต้องการที่หลากหลายของระบบสุขภาพทั้งในประเทศและระดับสากล
3. การบริการวิชาการ ตอบสนองกับความต้องการของหน่วยงานภาครัฐ เอกชน และประชาชน
4. บุคลากรของวิทยาลัยและชุมชนมีการพัฒนา ธำรงไว้ซึ่งเอกลักษณ์ของท้องถิ่นและศิลปวัฒนธรรมอันดีงาม

นโยบายวิทยาลัยพยาบาลบรมราชชนนีพะเยา

วิทยาลัยพยาบาล บรมราชชนนี พะเยา โดยคณะกรรมการบริหารวิทยาลัยได้กำหนดนโยบายเพื่อเป็นแนวทางในการปฏิบัติ ให้ครอบคลุมทุกภารกิจของวิทยาลัยดังต่อไปนี้

นโยบายด้านการผลิต

1. ผลิตบัณฑิตให้เป็นผู้มีความรู้ มีปัญญาทางสุขภาพ มีความเข้าใจเข้าถึง และพัฒนาสุขภาพของชุมชนได้อย่างแท้จริง
2. จัดการเรียนการสอนที่เน้นผู้เรียนเป็นสำคัญ พัฒนารูปแบบการจัดการเรียนการสอนที่เหมาะสมและยืดหยุ่น โดยการมีส่วนร่วมจากบุคคล สถาบัน หรือชุมชนภายนอก และคำนึงถึงความแตกต่างเฉพาะตัวของนักศึกษา
3. สร้างสรรค์ระบบการเรียนการสอน เพื่อการพัฒนาการจัดการเรียนการสอนให้มีความเป็นเลิศที่มุ่งสร้างผู้เรียนให้เป็นนักปฏิบัติการพยาบาลที่มีความเชี่ยวชาญและเข้าถึงชุมชนมีการแสวงหาแนวปฏิบัติที่เป็นเลิศ เพื่อพัฒนาระบบการจัดการเรียนการสอน โดยมีการจัดการเรียนการสอนที่เน้นการเรียนรู้ตามสภาพจริง
4. พัฒนาระบบการบริหารการศึกษาของวิทยาลัย ให้มีคุณภาพ ได้มาตรฐานสอดคล้องกับนโยบายการศึกษาของชาติผู้ที่ผ่านระบบการศึกษาของวิทยาลัย มีอัตลักษณ์และจิตวิญญาณในการบริการสุขภาพอย่างมีอาชีพและเคารพในศักดิ์ศรีความเป็นมนุษย์อย่างเท่าเทียมกัน

5. การจัดการศึกษาเน้นการคัดเลือกคนทางสุขภาพจากชุมชน ส่งเสริมการมีส่วนร่วมจากชุมชนในการร่วมจัดสรรทรัพยากรเพื่อการจัดการศึกษา และการพัฒนาระบบการจัดการศึกษาที่เน้นการเรียนการสอนเพื่อชุมชน

6. กำหนดมาตรฐาน และแนวปฏิบัติในการนำอัตตลักษณ์ของบัณฑิตไปใช้ในการจัดการเรียนการสอน การประเมินผลผู้เรียนเมื่อจบการศึกษาพร้อมทั้งสื่อสารอัตตลักษณ์ที่สร้างขึ้นไปยังผู้ที่เกี่ยวข้องทั้งระบบให้รับรู้ และยอมรับอย่างทั่วถึงทั้งภายใน และภายนอกวิทยาลัย

7. พัฒนาหลักสูตรและจัดการเรียนการสอนให้มีมาตรฐานทางการจัดการศึกษาพยาบาลและนำอัตตลักษณ์ของบัณฑิตมาเป็นส่วนสำคัญในการพิจารณาเพื่อการปรับหรือพัฒนาหลักสูตร

8. จัดกิจกรรมเสริมนอกเหนือจากหลักสูตรเพื่อสร้างและพัฒนาผู้เรียนให้สมบูรณ์ด้วยเกณฑ์อัตตลักษณ์กำหนดไว้

9. ส่งเสริมการสร้างเครือข่ายความร่วมมือในการผลิตบัณฑิตกับหน่วยงานภายนอกทั้งในและต่างประเทศ

10. พัฒนาให้วิทยาลัยมีความพร้อม ความสมบูรณ์ด้านการฝึกปฏิบัติการ มีห้องปฏิบัติการที่ได้มาตรฐานในระดับสากล

นโยบายด้านการวิจัย

1. ส่งเสริมสนับสนุนและผลักดันอาจารย์ให้มีศักยภาพให้ได้รับทุนวิจัยจากภายนอกและดูแลให้อาจารย์ผลิตงานวิจัยที่มีคุณภาพและดำเนินการวิจัยได้ตามแผนที่กำหนด

2. จัดสิ่งอำนวยความสะดวกด้านเวลาและวัสดุครุภัณฑ์ที่จำเป็น โดยที่อาจารย์ต้องมีผลลัพธ์ที่ชัดเจนเป็นรูปธรรม

3. ส่งเสริมและสนับสนุนการต่อยอดองค์ความรู้ที่มีอยู่แล้วจากผลงานวิจัย เครื่องมือวิจัยและนวัตกรรม ให้ได้มาตรฐานและจดลิขสิทธิ์ ในนามวิทยาลัย

4. ส่งเสริมและสนับสนุนให้กลุ่มวิชาต่างๆจัดทำชุดโครงการวิจัยเพื่อเสนอขอทุนวิจัยทั้งภายในและภายนอก

5. ส่งเสริมและสนับสนุนให้อาจารย์ได้ตีพิมพ์เผยแพร่ผลงานวิจัยในวารสารระดับชาติและนานาชาติและเสนอผลงานในงานประชุมต่างๆ

6. พัฒนาระบบสารสนเทศและฐานข้อมูลงานวิจัยที่ครบถ้วนสมบูรณ์และเป็นปัจจุบันให้มีความสะดวกต่อการใช้งานของอาจารย์และเป็นประโยชน์ต่อการดำเนินงานของวิทยาลัย

7. ให้มีการบูรณาการงานวิจัยกับการจัดการเรียนการสอน และพันธกิจด้านอื่นๆ ของสถาบัน

นโยบายด้านการบริการวิชาการ

1. พัฒนารวิทยาลัยให้มีความเป็นเลิศที่เป็นที่พึ่งทางความรู้ และปัญญาทางด้านสุขภาพแก่ท้องถิ่น สถานบริการทางสุขภาพ และทุกภาคส่วน เป็นผู้นำและแหล่งอ้างอิงทางองค์ความรู้ด้านวิชาการสุขภาพ ของชาติ เป็นเลิศทางด้านการพยาบาลผู้ป่วยเอดส์

2. ส่งเสริม สนับสนุน การจัดให้บริการทางวิชาการเพื่อการยกมาตรฐานชุมชนท้องถิ่นในรูปแบบที่หลากหลาย

3. ส่งเสริม สนับสนุนการจัดโครงการให้บริการทางวิชาการแก่ชุมชนโดยใช้การมีส่วนร่วมกับหน่วยงานอื่นๆ ทั้งภายใน ภายนอกวิทยาลัยและเน้นการมีส่วนร่วมของชุมชน

4. ให้มีการบูรณาการกับการจัดการเรียนการสอนและการวิจัย และการพัฒนาตำแหน่งทางวิชาการของอาจารย์ การสร้างเครือข่ายกับหน่วยงานต่าง ๆ ซึ่งเป็นแหล่งงานของนักศึกษาและเป็นการสร้างรายได้ของสถาบันจากการให้บริการทางวิชาการ

5. ให้นำเอาองค์ความรู้ที่เกิดจากการให้บริการทางวิชาการและการเผยแพร่ความรู้ทั้งภายในและภายนอกสถาบัน

นโยบายด้านทำนุบำรุงศิลปะและวัฒนธรรม

1. ทำนุบำรุงรักษาส่งเสริมและสืบสานศิลปวัฒนธรรมและภูมิปัญญาไทย บูรณาการกับการเรียน การสอน

2. มุ่งเน้นการอนุรักษ์ทำนุบำรุงศิลปวัฒนธรรมเพื่อรักษาเอกลักษณ์ของชาติและชุมชนท้องถิ่น

3. มุ่งส่งเสริมให้บุคลากรและนักศึกษาเป็นผู้มีคุณธรรม จริยธรรมและสืบสาน ประเพณีและวัฒนธรรมอันดีงามของไทยล้านนา รวมทั้งการส่งเสริมให้นักศึกษามีสำนึกประชาธิปไตย

นโยบายด้านการบริหารจัดการ

1. ดำเนินการจัดทำแผนกลยุทธ์และแผนปฏิบัติการประจำปีให้มีความชัดเจนและสอดคล้องกับปรัชญา ปณิธาน กฎหมาย และเจตจำนงของวิทยาลัย ที่สนับสนุนภารกิจของวิทยาลัยตามหลักการอุดมศึกษา มาตรฐานการศึกษาของชาติ มาตรฐานการอุดมศึกษา มาตรฐานวิชาชีพ ตลอดจนสอดคล้องกับกรอบแผนอุดมศึกษา ระยะยาว 15 ปี ฉบับที่ 2 (พ.ศ.2551-2556) และการเปลี่ยนแปลงของกระแสโลกและเปิดโอกาสให้มีส่วนร่วมของบุคลากรทุกระดับ และมีการถ่ายทอดวิสัยทัศน์และแผนกลยุทธ์ที่กำหนดแล้วให้รับทราบทั่วกันทั้งอาจารย์ เจ้าหน้าที่ นักศึกษา ตลอดจนผู้ที่มีส่วนได้ส่วนเสีย เช่น ผู้ปกครอง ชุมชน ผู้ใช้บริการและสังคมโดยรวม

2. การขับเคลื่อนแผนกลยุทธ์ให้มีการดำเนินการถ่ายทอดแผนกลยุทธ์นำไปสู่การปฏิบัติโดยการเชื่อมโยงแผนกลยุทธ์สู่บุคลากรทุกระดับและให้มีการจัดทำข้อตกลงการปฏิบัติงานและมีการติดตามผลการปฏิบัติงานต่อเนื่องทุก 6 เดือน

3. พัฒนาระบบบริหารจัดการและการสื่อสารของวิทยาลัยให้มีประสิทธิภาพและประสิทธิผลเน้นความโปร่งใสและการมีส่วนร่วมของบุคลากรทุกระดับ และสามารถรองรับการเปลี่ยนแปลงในอนาคต

4. เพิ่มประสิทธิภาพระบบสารสนเทศในการบริหารจัดการให้สามารถสนับสนุนกระบวนการบริหารจัดการทุกภารกิจ

5. ส่งเสริม ระดมทรัพยากรจากแหล่งต่าง ๆ ภายนอกเพื่อหารายได้ในการสนับสนุนการพัฒนาวิทยาลัยและเพิ่มความสามารถในการพึ่งพาตนเองได้ในอนาคต

นโยบายการประกันคุณภาพการศึกษา

ดำเนินการยกระดับการประกันคุณภาพการศึกษาสู่ความเป็นเลิศดังนี้

1. ให้มีการพัฒนาระบบและกลไกการประกันคุณภาพการศึกษา เพื่อใช้เป็นเครื่องมือในการรักษามาตรฐานการศึกษาของวิทยาลัย โดยเน้นให้กลุ่มงาน ฝ่าย และหน่วยงาน มีการพัฒนาระบบและกลไกการประกันคุณภาพการศึกษา และสร้างความพร้อมที่จะให้หน่วยงานภายในและภายนอกเข้าไปตรวจสอบเพื่อการประเมินและรับรองคุณภาพ

2. ดำเนินการจัดคณะกรรมการที่เกี่ยวข้องกับการประกันคุณภาพการศึกษา เป็นทีมขับเคลื่อนระบบและกลไกประกันคุณภาพการศึกษาอย่างต่อเนื่องและ

มีประสิทธิภาพ โดยมีคณะกรรมการประกันคุณภาพการศึกษาที่วิทยาลัยแต่งตั้งขึ้นเป็นผู้กำกับ ติดตาม ตลอดจนกระตุ้นและสนับสนุนให้การดำเนินงานประกันคุณภาพการศึกษามุ่งบรรลุตามเป้าหมายคุณภาพของวิทยาลัย

3. กำหนดให้อาจารย์และเจ้าหน้าที่ทุกคนได้เข้ามามีส่วนร่วมในการดำเนินงานประกันคุณภาพการศึกษาและถือเป็นภารกิจที่สำคัญ ที่ทุกคนต้องปฏิบัติร่วมกันอย่างต่อเนื่องและยั่งยืน

4. ส่งเสริมให้หน่วยงานหรือสถาบันต่าง ๆ ทั้งภาครัฐและเอกชน ภายนอกได้เข้ามามีส่วนร่วมในกิจกรรมการประเมินคุณภาพการศึกษาของวิทยาลัย เพื่อการพัฒนาปรับปรุงคุณภาพอย่างต่อเนื่อง

5. สนับสนุนให้มีการเผยแพร่กิจกรรมการประกันคุณภาพการศึกษาที่ได้ดำเนินการไปแล้วอย่างมีประสิทธิภาพ ทั้งภายในและภายนอกวิทยาลัย ด้วยวิธีการที่หลากหลายรูปแบบ เพื่อเป็นการประชาสัมพันธ์คุณภาพการศึกษาของวิทยาลัย

6. เสริมสร้างขวัญกำลังใจและสนับสนุนให้มีการพัฒนากิจกรรมการดำเนินงานประกันคุณภาพตามตัวบ่งชี้คุณภาพไปสู่แนวปฏิบัติที่ดี (Good Practice) และใช้กลไกการจัดการความรู้ (Knowledge Management) บูรณาการเข้ากับตัวบ่งชี้คุณภาพตามเกณฑ์มาตรฐานการศึกษาและนำไปสู่ความเป็นองค์กรแห่งการเรียนรู้ด้านคุณภาพการศึกษาต่อไป

7. ใ้บุคลากรทุกคนนำแนวความคิดการประกันคุณภาพการศึกษา ไปใช้เป็นเครื่องมือในการพัฒนาคุณภาพงานที่รับผิดชอบอย่างต่อเนื่อง

นโยบายการพัฒนาอัตลักษณ์ ด้านจิตบริการด้วยหัวใจความเป็นมนุษย์

1. ให้ทุกกลุ่มงาน ฝ่าย งาน นำแนวความคิดดูแลด้วยหัวใจความเป็นมนุษย์และการผลิตบัณฑิตพยาบาลไปสู่ระบบสุขภาพชุมชน เข้าสู่แผนงาน โครงการ กิจกรรม ในงานที่รับผิดชอบ ด้วยรูปแบบที่มีความหลากหลายและริเริ่ม สร้างสรรค์ นวัตกรรมต่าง ๆ ให้สอดคล้องกับอัตลักษณ์ของวิทยาลัย

2. ให้ทุกกลุ่มงาน ฝ่าย งาน ดำเนินงานตามแผนที่กำหนด มีการติดตาม ประเมินผลความสำเร็จของแผนงาน โครงการกิจกรรมที่ได้ดำเนินการและนำผลไปปรับปรุงแก้ไขพัฒนาคุณภาพที่ต่อเนื่อง

3. ให้การสนับสนุนงบประมาณ ตลอดจนปัจจัยเอื้อต่าง ๆ ในการดำเนิน เพื่อพัฒนาอัตลักษณ์ของวิทยาลัยทุกรูปแบบ

4. สนับสนุนให้นักศึกษา บุคลากรทุกคนได้เข้ามามีส่วนร่วมในการ กำหนด โครงการ กิจกรรมเพื่อพัฒนาอัตลักษณ์ของวิทยาลัย

5. ให้ทุกกลุ่มงาน ฝ่าย งาน ที่ได้ดำเนินการนำแนวความคิดดูแลด้วยหัวใจความเป็นมนุษย์และการผลิตบัณฑิตพยาบาลไปสู่ระบบสุขภาพชุมชน ไปดำเนินการ มีการติดตาม ประโยชน์ คุณค่า ผลกระทบที่เกิดขึ้นต่อวิทยาลัย องค์กร สังคมและชุมชน ที่เป็นรูปธรรมที่ชัดเจน และเห็นภาพการเปลี่ยนแปลงหรือการพัฒนา

6. กระตุ้น ส่งเสริมให้บุคลากรของวิทยาลัยมีจิตบริการด้วยหัวใจความเป็นมนุษย์

7. กระตุ้นและธำรงรักษานวัตกรรมจิตบริการด้วยหัวใจความเป็นมนุษย์ ภายใต้ระบบครอบครัวเสมือนโดยสนับสนุนการเข้าระบบครอบครัวเสมือนทุกพื้นที่ ๑ ของเดือนและมีการแลกเปลี่ยนเรียนรู้ระหว่างครอบครัวเสมือนอื่น ๆ ซึ่งกันและกันอย่าง ต่อเนื่อง

8. จัดให้มีการเผยแพร่ผลงานการทำความดีของสมาชิกครอบครัวเสมือน ในเวทีระดับวิทยาลัยและระดับประเทศอย่างต่อเนื่องทุกปี

9.จัดให้มีเวทีเล่าเรื่องดีดี เผยแพร่ เรื่องเล่า ดี ดี และการยกย่อง เชิดชู แก่อาจารย์ บุคลากรและนักศึกษาที่กระทำความดี

10.สร้างบรรยากาศ ทั้งด้านกายภาพ สิ่งแวดล้อมต่าง ๆ ที่กระตุ้นส่งเสริม ให้อาจารย์ บุคลากร นักศึกษา มีวิถีชีวิตและจิตใจที่ดีงาม อยู่อย่างมีความสุข อย่างมีคุณค่าสามารถเป็นแบบอย่างที่น่าศรัทธาและเป็นที่ยอมรับของสังคม

นโยบายการพัฒนาเอกลักษณ์ ด้านสร้างคนจากชุมชนเพื่อตอบสนองระบบสุขภาพชุมชน

1.ให้ทุกกลุ่มงาน ฝ่าย งาน นำแนวคิดการผลิตบัณฑิตพยาบาลไปสู่ระบบสุขภาพชุมชน เข้าสู่แผนงาน โครงการ กิจกรรม ในงานที่รับผิดชอบ ด้วยรูปแบบที่มีความหลากหลายและริเริ่ม สร้างสรรค์ นวัตกรรมต่าง ๆ ให้สอดคล้องกับเอกลักษณ์ของวิทยาลัย

2. ให้ทุกกลุ่มงาน ฝ่าย งาน ดำเนินงานตามแผนที่กำหนด มีการติดตาม ประเมินผลความสำเร็จของแผนงาน โครงการกิจกรรมที่ได้ดำเนินการและนำไปปรับปรุงแก้ไขพัฒนาคุณภาพที่ต่อเนื่อง

3.ให้การสนับสนุนงบประมาณ ตลอดจนปัจจัยเอื้อต่าง ๆ ในการดำเนิน เพื่อพัฒนาเอกลักษณ์ของวิทยาลัยทุกรูปแบบ

4.สนับสนุนให้ อาจารย์ นักศึกษา บุคลากรทุกคนได้เข้ามามีส่วนร่วมในการกำหนด โครงการ กิจกรรมเพื่อพัฒนาเอกลักษณ์ของวิทยาลัย

5.ให้ทุกกลุ่มงาน ฝ่าย งาน ที่ได้การผลิตบัณฑิตพยาบาลไปสู่ระบบสุขภาพชุมชน มีการติดตามประโยชน์ คุณค่า ผลกระทบที่เกิดขึ้นต่อวิทยาลัย องค์กร สังคมและชุมชนที่เป็นรูปธรรมที่ชัดเจน และเห็นภาพการเปลี่ยนแปลงหรือการพัฒนา

6.ส่งเสริม สนับสนุน ให้นักศึกษา ได้พัฒนาผลงานวิชาการ นวัตกรรม และจัดมีเวทีประกวดผลงานวิชาการ หรือนวัตกรรมของนักศึกษา เพื่อคัดเลือกไปสู่เวทีระดับชาติต่อไป

7.ส่งเสริม สนับสนุน ให้มีเวทีนำเสนอผลงานวิชาการ วิชาชีพ นวัตกรรม ของศิษย์เก่าและยกย่อง เชิดชู ผู้ที่มีผลงานและสร้างประโยชน์ต่อ วิชาชีพ ชุมชนและสังคม

8.ส่งเสริม สนับสนุน คัดเลือก อาจารย์ บุคลากรทุกระดับได้เข้าร่วม ประกวดผลงานในเวทีระดับชาติหรือนานาชาติ

5. เอกลักษณ์วิทยาลัย

“สร้างคนจากชุมชนเพื่อตอบสนองระบบสุขภาพชุมชน”

หมายถึง การผลิตและพัฒนาบุคลากรด้านสุขภาพเพื่อให้

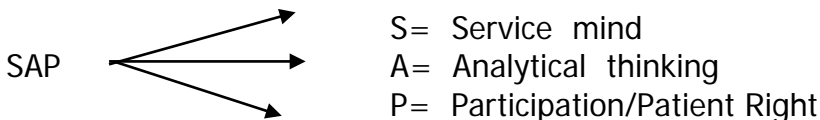
ปฏิบัติงานอยู่ในหน่วยงานบริการ สุขภาพสังกัดกระทรวงสาธารณสุข ที่เกี่ยวข้องกับ การดูแล รักษา ส่งเสริม และป้องกันสุขภาพของประชาชน รวมทั้งหน่วยงานจัดการศึกษาสังกัดกระทรวงสาธารณสุขระบบ บริการสุขภาพชุมชน หมายถึง การจัดการบริการสุขภาพในระดับท้องถิ่น ชนบท และชุมชนเมือง ทั้งในสถานบริการสุขภาพทุกระดับปฐมภูมิ ทติยภูมิ ตติยภูมิ และ สถาบันการศึกษา ในสังกัดกระทรวงสาธารณสุข

6. อัตลักษณ์บัณฑิตของวิทยาลัยพยาบาลบรมราชชนนีนีพะเยา

สถาบันพระบรมราชชนกได้ประชุมคณะกรรมการบริหารสถาบัน โดยมีผู้อำนวยการวิทยาลัยทุกแห่งเข้าร่วมประชุมเพื่อกำหนดอัตลักษณ์ของสถาบัน คือ **“บริการสุขภาพด้วยหัวใจความเป็นมนุษย์”** และกำหนดสมรรถนะบัณฑิตที่ตอบสนองอัตลักษณ์ไว้ ๓ ด้าน คือ จิตบริการ (Service Mind) การคิดเชิงวิเคราะห์ (Analytical Thinking) การคำนึงถึงสิ่งที่ผู้ป่วยและการให้ผู้ป่วยมีส่วนร่วม (Patient Right/Participation) วิทยาลัยได้นำอัตลักษณ์ที่สถาบันพระบรมราชชนกกำหนดเข้าที่ประชุมคณะกรรมการบริหาร เพื่อพิจารณา ขอความเห็นชอบ คณะกรรมการบริหารมีมติให้ใช้อัตลักษณ์ดังกล่าว โดยมีรายละเอียดดังนี้

“บริการสุขภาพด้วยหัวใจ ความเป็นมนุษย์” หมายถึง การให้บริการที่เป็นมิตร มีความรัก ความเมตตา ใส่ใจในปัญหาและความทุกข์ของผู้รับบริการและผู้เกี่ยวข้อง ให้บริการตามปัญหาและความต้องการของผู้รับบริการที่เป็นจริง โดยรับฟังความคิดเห็นของผู้รับบริการเป็นหลัก

นอกจากนี้สถาบันพระบรมราชชนก ได้กำหนดสมรรถนะบัณฑิตที่ตอบสนองอัตลักษณ์ไว้ดังนี้



จิตบริการ (Service Mind)

หมายถึงจิตที่พร้อมที่จะสละเวลา แรงกาย และสติปัญญาเพื่อสาธารณะประโยชน์เป็นจิต ที่ไม่นิ่งดูดายเมื่อพบเห็นปัญหาหรือความทุกข์ยามที่เกิดขึ้นกับผู้คน เป็นจิต ที่มีความสุข เมื่อได้ทำความดีและเห็นหน้าตาเปลี่ยนเป็นรอยยิ้ม เป็นจิตที่เปี่ยมด้วย “บุญ” คือความสงบเย็นและพลังแห่งความดีจิตแห่งการให้ความดีงามทั้งปวงแก่เพื่อนมนุษย์ด้วยความเต็มใจ สัมครใจ อิ่มใจ ขาบซึ่งใจ ปิติสุข มีคุณค่าและพัฒนา จิตวิญญาณให้สูงขึ้น เป็นความสัจใจ เต็มใจ ตั้งใจทำ และเสียสละทั้งแรงกายและแรงใจหรือทรัพย์สินในการทำกิจกรรมหรือสิ่งที่เป็นประโยชน์แก่ผู้อื่นโดยไม่หวังผลตอบแทน และมีความสุขที่ได้ช่วยเหลือผู้อื่น

จิตบริการเป็นการให้บริการโดยบูรณาการความเป็นมนุษย์เชื่อมโยงมิติทางสังคม อ่อนโยนต่อชีวิต อ่อนน้อมต่อธรรมชาติ ความเป็นกัลยามิตร จิตบริการด้วยหัวใจความเป็นมนุษย์

การคิดเชิงวิเคราะห์ (Analytical Thinking)

คือ การคิดเพื่อให้เกิดมุมมองที่มองเห็นอย่างเป็นองค์ประกอบที่สัมพันธ์กันทั้งความสัมพันธ์ทางเดียวหรือทางตรงข้ามและนำไปสู่การตีความและให้ความหมายในองค์ประกอบนั้นๆ อย่างลึกซึ้ง อย่างเป็นเหตุผล และสอดคล้องกัน ดังนั้นการคิดวิเคราะห์จึงหมายถึงความสามารถในการจำแนก แยกแยะ องค์ประกอบต่างๆ ของสิ่งใดสิ่งหนึ่งและหาความสัมพันธ์เชิงเหตุผลระหว่างองค์ประกอบเหล่านั้นเพื่อค้นหาสาเหตุที่แท้จริงของสิ่งที่เกิดขึ้น

การคำนึงถึงสิ่งที่ผู้ป่วยและการให้ผู้ป่วยมีส่วนร่วม (Patient Right/Participation)

คือ สิทธิของผู้ป่วยเป็นสิทธิขั้นพื้นฐานของมนุษย์บนการตัดสินใจด้วยตนเอง ซึ่งแสดงถึงความเป็นอิสระของมนุษย์ (Human Autonomy) สิทธิผู้ป่วยนั้นเป็นส่วนหนึ่ง เกี่ยวข้องกับสิทธิมนุษยชน สิทธิที่สำคัญที่สุดในการเป็นผู้ป่วยคือ สิทธิที่จะได้รับการบอกเล่าถึงข้อมูลต่างๆ ทั้งนี้ผู้ป่วยจะได้เข้าใจและยินยอมให้ความร่วมมือด้วยความเต็มใจ การยินยอมของผู้ป่วยเป็นสิ่งที่มีความสำคัญเพราะผู้ป่วยจะได้ทราบถึงธรรมชาติ ลักษณะการรักษา ตลอดจนประโยชน์อันจะเกิดขึ้น การยอมรับเรื่องการยินยอมของผู้ป่วยสะท้อนให้เห็นถึงการยอมรับว่าผู้ป่วยมีเสรีภาพ แม้ว่าจะกรณีที่แพทย์อธิบายให้แก่ผู้ป่วยแล้วจะเกิดความลังเลใจที่จะปฏิบัติตามคำแนะนำก็ตาม แต่จุดนี้มีความสำคัญมาก เพราะเป็นการยอมรับในแนวคิดพื้นฐานที่ว่าผู้ป่วยมีอิสระและสามารถเข้ามามีส่วนร่วม โดยเข้าใจถึงกระบวนการรักษาที่ดำเนินอยู่ แทนที่ผู้ป่วยจะมีความคิดเห็นว่าตนเองเปรียบเสมือนแต่ผู้รับและปฏิบัติตามคำสั่งแต่เพียงอย่างเดียวเท่านั้น สิทธิผู้ป่วยเป็นการยึดถือคุณค่าของความเป็นตัวของตัวเองของมนุษย์ (Autonomy) และความเคารพผู้ป่วยในฐานะที่เป็นมนุษย์ การให้ข้อมูลข่าวสารแก่ผู้ป่วยนั้นเป็นวิธีที่ปกป้องอันตรายแก่ผู้ป่วย ซึ่งจะเป็นประโยชน์โดยตรงด้านวิธีการรักษา นอกจากนี้การบอกข้อมูลแก่ผู้ป่วยให้เกิดความเข้าใจ เป็นสิทธิอันชอบธรรมพื้นฐานในการปฏิบัติต่อผู้ป่วยในฐานะที่เป็นมนุษย์ที่มีศักดิ์ศรี มีความเสมอภาคด้านการใช้เหตุผล การละเว้นการปฏิบัติดังกล่าวเท่ากับเป็นการปฏิบัติต่อมนุษย์เสมือนเป็นวัตถุหรือเครื่องมือไปสู่เป้าประสงค์บางอย่าง เป็นการกีดกันไม่ให้ผู้ป่วยได้มีโอกาสในการตัดสินใจด้วยตนเอง

7. คุณธรรม จริยธรรมนักศึกษา

สภาพ

สภาพ คือ เรียบร้อย อ่อนโยน ละมุนละม่อม มีกิริยา มารยาทที่ดีงาม มีสัมมาคารวะผู้ที่มีความสุภาพ คือผู้ที่ อ่อนน้อมถ่อมตนตามสถานภาพ และกาลเทศะ ไม่ก้าวร้าว รุนแรง วางอำนาจข่มผู้อื่นทั้งโดยวาจา และท่าทาง แต่ในเวลาเดียวกัน ยังคงมีความมั่นใจในตนเอง เป็นผู้ที่มีการวางตน เหมาะสม ตามวัฒนธรรมไทย

สามัคคี

สามัคคี คือ ความพร้อมเพรียงกัน ความกลมเกลียว กัน ความปรองดองกันร่วมใจกัน ปฏิบัติงานให้บรรลุผล ตามที่ต้องการเกิดงานการอย่างสร้างสรรค์ปราศจากการทะเลาะวิวาท ไม่เอาัดเอาเปรียบกัน เป็นการยอมรับ ความมีเหตุผล ยอมรับความแตกต่างหลากหลายทาง ความคิด ความหลากหลายในเรื่องเชื้อชาติ ความกลม เกลียวกัน ในลักษณะเช่นนี้ เรียกว่า ความสมานฉันท์ผู้ที่สามัคคี คือ ผู้ที่เปิดใจกว้าง รับฟังความคิดเห็นของผู้อื่น รับผิดชอบของตน ทั้งในฐานะผู้นำและ ผู้ตามที่ดี มีความมุ่งมั่นต่อการรวมพลัง ช่วยเหลือ เกื้อกูลกันเพื่อให้งานสำเร็จลุล่วง แก้ปัญหาและขจัด ความขัดแย้งได้ เป็นผู้มีเหตุผล ยอมรับความแตกต่าง หลากหลายทางวัฒนธรรม ความคิด ความเชื่อ พร้อมทั้งจะ ปรับตัวเพื่ออยู่ร่วมกันอย่างสันติ

มีน้ำใจ

มีน้ำใจ คือ ความจริงใจที่ไม่เห็นแก่ ตัวเองหรือเรื่องของตัวเอง แต่เห็นอกเห็นใจ เห็นคุณค่าในเพื่อนมนุษย์ มีความเอื้อ อาทร เอาใจใส่ให้ความสนใจในความ ต้องการ ความจำเป็น ความทุกข์สุขของ ผู้อื่นและพร้อมที่จะให้ความช่วยเหลือเกื้อ กูลกันและกัน

ผู้ที่มีน้ำใจ คือ ผู้ให้และอาสาช่วยเหลือสังคมรู้จักแบ่งปันเสียสละความสุข ส่วนตน เพื่อทำประโยชน์แก่ผู้อื่น เข้าใจ เห็นใจผู้ที่มีความเดือดร้อน อาสาช่วยเหลือ สังคมด้วยแรงกาย สติปัญญา ลงมือปฏิบัติการณ์เพื่อบรรเทาปัญหา หรือร่วม สร้างสรรค์สิ่งที่ดีงาม ให้เกิดขึ้นในชุมชน

8. โครงสร้างของวิทยาลัยพยาบาลบรมราชชนนีนีพะเยา

โครงสร้างของวิทยาลัยพยาบาลบรมราชชนนีนีพะเยา ประกอบด้วย 2

โครงสร้างดังนี้

โครงสร้างองค์กรประกอบด้วย

ผู้อำนวยการสถาบันพระบรมราชชนกเป็นผู้บริหารสูงสุดขององค์กร โดยมีตำแหน่งผู้อำนวยการวิทยาลัย เป็นตำแหน่งที่ขึ้นตรงกับผู้อำนวยการสถาบันพระบรมราชชนก โดยแบ่งโครงสร้างภายในองค์กรออกเป็น 6 กลุ่มงาน ประกอบด้วย กลุ่มงานวิชาการ กลุ่มงานพัฒนาบุคลากรและบริการวิชาการ กลุ่มงานวิจัย กลุ่มงานกิจการนักศึกษา กลุ่มงานบริหาร กลุ่มงานยุทธศาสตร์และพัฒนาคุณภาพ ผู้ช่วยผู้อำนวยการ กลุ่มงานบริหาร มีการบริหารองค์กรในรูปแบบคณะกรรมการบริหารวิทยาลัย และมีคณะกรรมการวิทยาลัยเป็นที่ปรึกษาและให้ข้อเสนอแนะ

โครงสร้างการบริหารและสายการบังคับบัญชาประกอบด้วย 6 กลุ่มงาน 26 ฝ่าย ดังนี้

องค์กรบริหารสูงสุด

วิทยาลัยพยาบาลบรมราชชนนีนีพะเยามีคณะกรรมการบริหารวิทยาลัยเป็นองค์กรบริหารสูงสุดโดยมีผู้อำนวยการวิทยาลัยเป็นผู้บริหารสูงสุด

คณะกรรมการบริหารวิทยาลัย มีอำนาจและหน้าที่ในการควบคุมดูแลกิจการทั่วไปของมหาวิทยาลัย ให้ครอบคลุมทั้งในด้านนโยบายเกี่ยวกับการศึกษา การวิจัย การให้บริการแก่สังคม การทำนุบำรุงศิลปและวัฒนธรรม การเงินและทรัพย์สิน การออกกระเบียบข้อบังคับว่าด้วยการบริหารบุคคล โดยให้การประกันคุณภาพการศึกษาเป็นเครื่องมือในการบริหารการศึกษาให้สอดคล้องกับ ยุทธศาสตร์/เป้าประสงค์ของวิทยาลัยเพื่อบรรลุซึ่งวิสัยทัศน์ของวิทยาลัยต่อไป

การแบ่งส่วนงาน

วิทยาลัยมีการแบ่งส่วนกลุ่มงาน ออกเป็น 6 กลุ่มงาน ดังนี้

1) กลุ่มงานบริหาร มี 9 ส่วนงาน คือ

- 1.1) งานการเงิน
- 1.2) งานพัสดุ
- 1.3) งานสารบรรณ
- 1.4) งานบุคลากร
- 1.5) งานอาคารสถานที่และทำความสะอาด อาคาร/หอพัก
- 1.6) งานช่าง
- 1.7) งานยานพาหนะ
- 1.8) งานรักษาความปลอดภัย
- 1.9 งานสวนหย่อมและสนาม

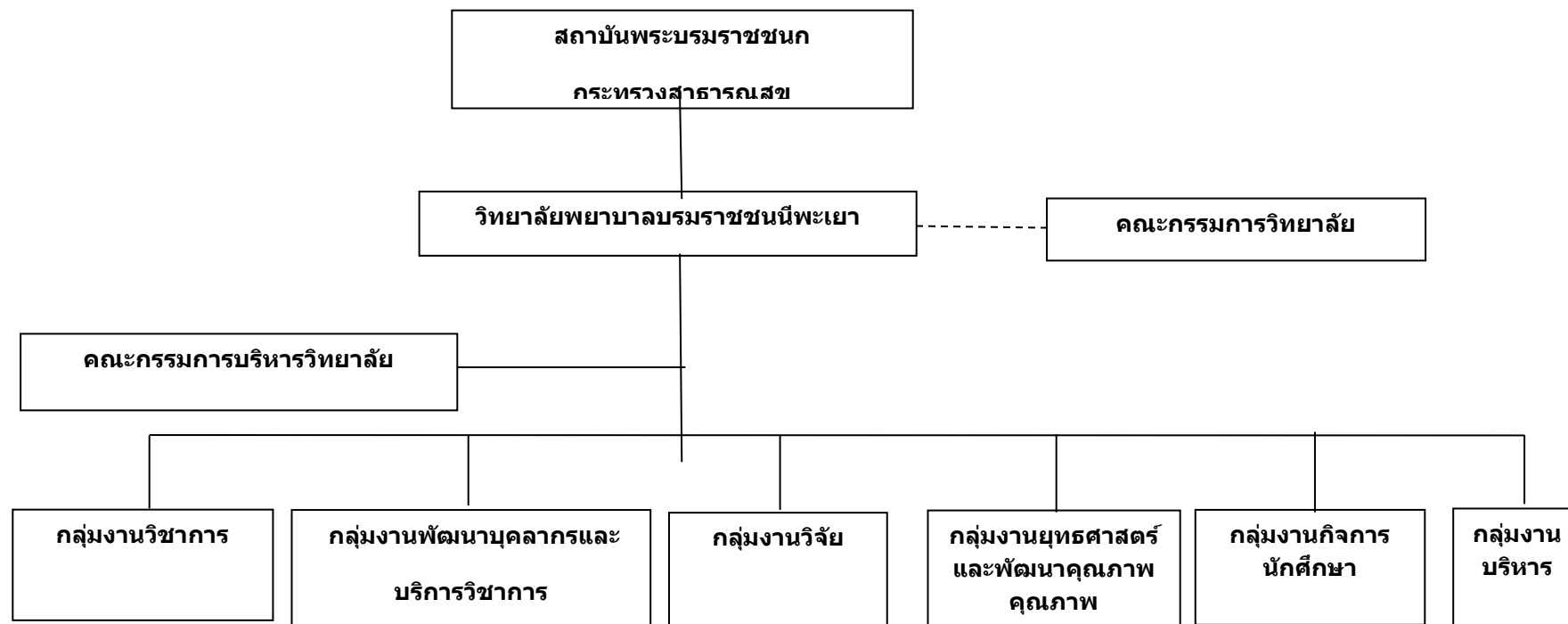
2) กลุ่มงานวิชาการ มี 7 ส่วนงาน คือ

- 2.1) งานพัฒนาหลักสูตรและการเรียนการสอน
- 2.2) งานการสอน 1 วิชาพื้นฐานและการบริหารการพยาบาล
- 2.3) งานการสอน 2 การพยาบาลครอบครัว ชุมชน การสร้างเสริมสุขภาพ และการ

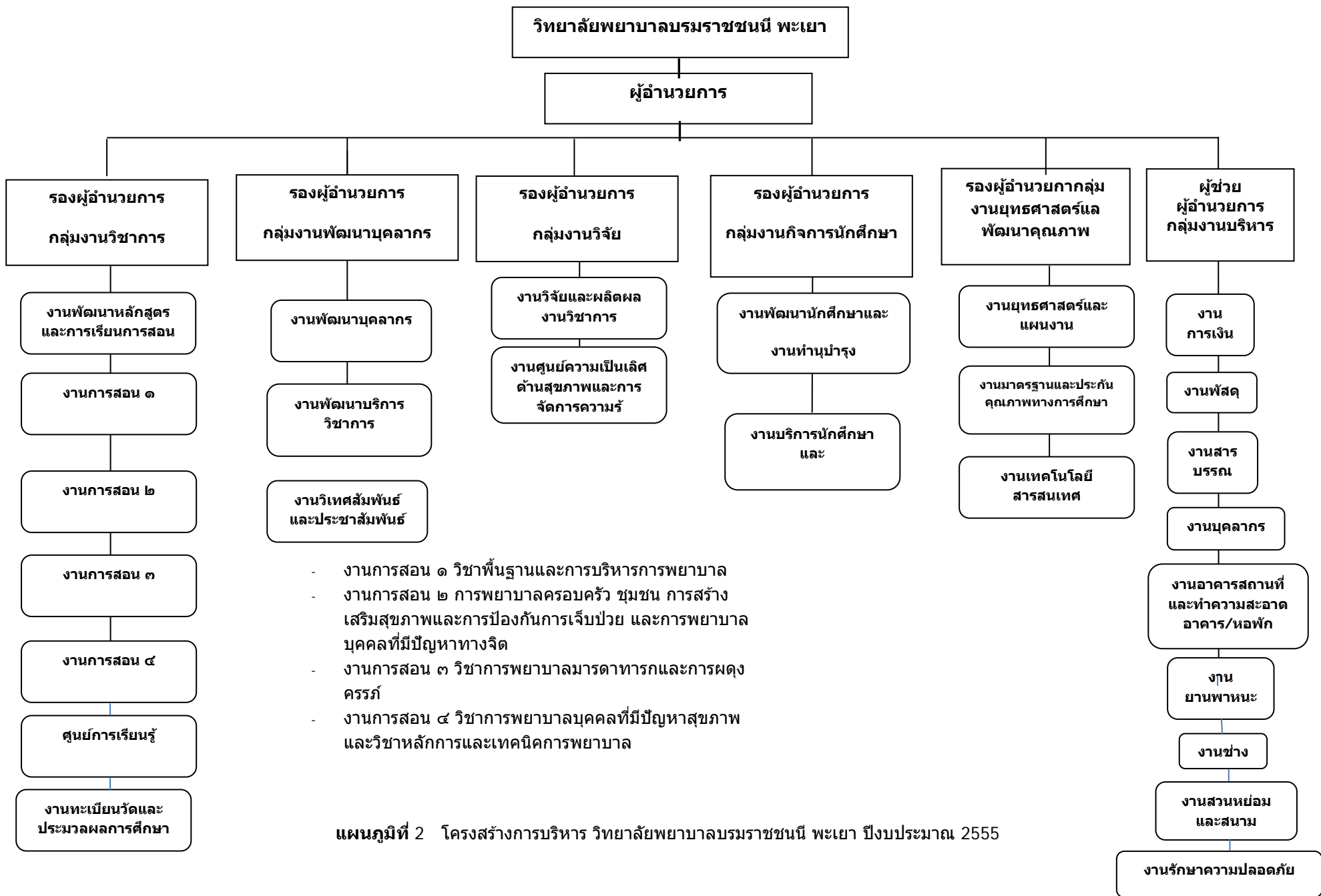
ป้องกันเจ็บป่วย และการพยาบาลบุคคลที่มีปัญหาทางจิต

- 2.4) งานการสอน 3 วิชาการพยาบาลมารดาทารก และการผดุงครรภ์
- 2.5) งานการสอน 4 วิชาการพยาบาลบุคคลที่มีปัญหาสุขภาพ และวิชาหลักการและเทคนิคการพยาบาล
- 2.6) งานทะเบียนวัดและประมวลผลการศึกษา
- 2.7) ศูนย์การเรียนรู้
- 3) กลุ่มงานบริการวิชาการ มี 3 ส่วนงาน คือ
 - 3.1) งานพัฒนาบุคลากร
 - 3.2) งานพัฒนาบริการวิชาการแก่สังคม
 - 3.3) งานวิเทศสัมพันธ์และประชาสัมพันธ์
- 4) กลุ่มงานกิจการนักศึกษา มี 2 ส่วนงาน คือ
 - 4.1) งานบริการนักศึกษาและศิษย์เก่าสัมพันธ์
 - 4.2) งานพัฒนานักศึกษาและทำนุบำรุงศิลปวัฒนธรรม
- 5) กลุ่มงานยุทธศาสตร์และพัฒนาคุณภาพ มี 3 ส่วนงาน คือ
 - 5.1) งานยุทธศาสตร์และแผนงาน
 - 5.2) งานมาตรฐานและประกันคุณภาพการศึกษา
 - 5.3) งานเทคโนโลยีสารสนเทศ
- 6) กลุ่มงานวิจัย มี 2 ส่วนงาน คือ
 - 6.1) งานวิจัยและผลิตผลงานวิชาการ
 - 6.2) งานศูนย์ความเป็นเลิศด้านสุขภาพและการจัดการความรู้

ดังแผนภูมิที่ 1 และ 2 ดังนี้



แผนภูมิที่ 1 โครงสร้างองค์กร วิทยาลัยพยาบาลบรมราชชนนีนี พะเยา



แผนภูมิที่ 2 โครงสร้างการบริหาร วิทยาลัยพยาบาลบรมราชชนนี พะเยา ปีงบประมาณ 2555

9. ข้อมูลพื้นฐานด้านกายภาพและบุคลากรในวิทยาลัยพยาบาลบรมราชชนนี พะเยา

วิทยาลัยพยาบาลบรมราชชนนี พะเยา มีอาคารเรียน หอพัก ห้องทำงานและสถานที่ทำกิจกรรมต่างๆ ดังนี้

ตารางที่ 1 สภาพทางกายภาพในวิทยาลัยพยาบาลบรมราชชนนี พะเยา

อาคาร	ประเภท	พื้นที่ (เมตร) ²	ความจุ/ที่นั่ง (คน)	จำนวน (ห้อง/หลัง)
เรียน 1	ห้องทำงาน	28	4	8
	ห้องประชุม (ใหญ่)	168	100	1
	ห้องประชุม (เล็ก)	28	12	1
	ห้องเรียน ชั้น 1	88	70	1
	ห้องเรียน ชั้น 3	119	75	1
	ห้องปฏิบัติการกายวิภาคฯ	100	40	1
	ห้องปฏิบัติการ E-Learning	88	30	1
เรียน 2	ห้องทำงาน	28	4	4
	ห้องประชุม ชั้น 1	53.04	20	1
	ห้องประชุม ชั้น 2	86.63	50	1
	ห้องเรียน ชั้น 2	109	75	1
	ห้องเรียน ชั้น 2	122	125	1
	ห้องปฏิบัติการเคมี	88	30	1
	ห้องปฏิบัติการฟิสิกส์	54	15	1
ห้องคอมพิวเตอร์	112	40	1	
หอพัก 1	ห้องสมุด	140	40	1
	ห้องประชุม (กลุ่มย่อย)	85	25-30	4
	ห้องปฏิบัติการพยาบาล	112	50	1
	หอพักนักศึกษา (ชั้น 2 ,4)	120	6	15
	หอพักผู้เข้าอบรม (ชั้น 3)	120	6	10
หอพัก 2	ศูนย์เด็กเล็ก (ชั้น 1)	204.75	30	1
	สโมสรนักศึกษา (ชั้น 1)	90	20	1
	หอพักนักศึกษาหญิง (ชั้น 2-6)	140	4	50
บ้านพัก	นักศึกษาชาย	48	4	8
	อาจารย์	52	4	14
	เจ้าหน้าที่	48	4	10
	ผู้อำนวยการ	66.5	4	1
	รับรอง	52	4	3
หอประชุม	ห้องประชุมใหญ่ (เอื้องคำ)	383.50	450	1
โรงอาหาร	ร้านค้าจำหน่ายอาหารให้ นักศึกษา	192	150	4
	เรือนเย็บม	ศาลากาสะลอง	63	20
	ศาลาพักใจ	20	20	2
	เวรรักษาความปลอดภัย	7.5	1	1
กิจกรรม	สนามบาสเกตบอล	480	-	-

อาคาร	ประเภท	พื้นที่ (เมตร) ²	ความจุ/ที่นั่ง (คน)	จำนวน (ห้อง/หลัง)
	สนามเปตอง	228		
	สนามตะกร้อ	228		
	สนามวอลเลย์บอล	360		
อาคารเรียน และหอพัก 3	ห้องสำนักงาน ห้องเรียน ห้องประชุม และ ห้องพักอาจารย์และ นักศึกษา	5,300	-	33

หลักสูตรและโครงสร้างหลักสูตร

ปีการศึกษา 2555 หลักสูตรที่เปิดสอน มี จำนวน 1 หลักสูตร 2 ฉบับ

1) หลักสูตรพยาบาลศาสตรบัณฑิต ฉบับปรับปรุง พ.ศ.2552 โดยโครงสร้างของหลักสูตร คือ

จำนวนหน่วยกิตรวมตลอดหลักสูตร	144 หน่วยกิต
ส่วนประกอบของหลักสูตร 4 ปี มีหมวดวิชาดังนี้	
1) หมวดวิชาพื้นฐานทั่วไป	30 หน่วยกิต
2) หมวดวิชาพื้นฐานวิชาชีพ	36 หน่วยกิต
3) หมวดวิชาชีพการพยาบาล	72 หน่วยกิต
4) หมวดวิชาเลือกเสรี	6 หน่วยกิต

2) หลักสูตรปรับปรุง พ.ศ. 2555 ตามกรอบมาตรฐานอุดมศึกษา โดยโครงสร้างของหลักสูตร คือ

จำนวนหน่วยกิตรวมตลอดหลักสูตร	144 หน่วยกิต
ส่วนประกอบของหลักสูตร 4 ปี มีหมวดวิชาดังนี้	
1) หมวดวิชาพื้นฐานทั่วไป	30 หน่วยกิต
2) หมวดวิชาพื้นฐานวิชาชีพ	29 หน่วยกิต
3) หมวดวิชาชีพการพยาบาล	79 หน่วยกิต
4) หมวดวิชาเลือกเสรี	6 หน่วยกิต

ตารางที่ 2 จำนวน บุคลากรทั้งหมดในปีการศึกษา 2555

	ประเภท	ปีการศึกษา 2555
1.	อาจารย์ทั้งหมด	54
2.	ข้าราชการสายสนับสนุน	5
3.	ลูกจ้างประจำ	18
4.	ลูกจ้างชั่วคราว	8
5.	ลูกจ้างเหมาบริการ	22
6.	พนักงานราชการ	1
	รวม	108

ตารางที่ 3 จำนวน นักศึกษาพยาบาลแต่ละชั้นปี ในปีการศึกษา 2555

ชั้นปี	ชาย	หญิง	รวม
ชั้นปี 1 รุ่นที่	10	89	99
ชั้นปี 2 รุ่นที่	3	56	58
ชั้นปี 3 รุ่นที่	8	80	88
ชั้นปี 4 รุ่นที่	8	72	80
รวม	29	96	325

ตารางที่ 4 จำนวน อาจารย์ นับจำนวนตามเกณฑ์สภาการพยาบาล ทั้งหมด ปีการศึกษา 2555

ลำดับ	ประเภท	จำนวน (คน)
1.	อาจารย์ประจำทั้งหมด	42
2.	อาจารย์ปฏิบัติงานจริง	36
3.	อาจารย์ลาศึกษาต่อปริญญาเอก	5
4.	อาจารย์ลาศึกษาต่อปริญญาโท	1

ตารางที่ 5 จำนวน อาจารย์ ตามเกณฑ์ สมศ. ทั้งหมด ปีการศึกษา 2555

ลำดับ	ประเภท	จำนวน (คน)
1.	อาจารย์ประจำทั้งหมด	52
2.	อาจารย์ปฏิบัติงานจริง	46
3.	อาจารย์ลาศึกษาต่อปริญญาเอก	5
4.	อาจารย์ลาศึกษาต่อปริญญาโท	1

ตารางที่ 6 จำนวน วุฒิการศึกษาอาจารย์ ตามจำนวนตามเกณฑ์ สมศ.ปีการศึกษา 2555

ลำดับ	ประเภท	จำนวน (คน)
1.	ระดับปริญญาเอก	6
2.	ระดับปริญญาโท	34
3.	ระดับปริญญาตรี	12
	รวม	52

- หมายเหตุ ลำดับที่ 1 นับรวม ผู้อำนวยการ

ตารางที่ 7 จำนวน วุฒิการศึกษาอาจารย์ นับจำนวนตามเกณฑ์สภาการพยาบาล ปีการศึกษา 2555

ลำดับ	ประเภท	จำนวน (คน)
1.	ระดับปริญญาเอก	6
2.	ระดับปริญญาโท	34
3.	ระดับปริญญาตรี	2
	รวม	42

- หมายเหตุ ลำดับที่ 1 นับรวมผู้อำนวยการ

ตารางที่ 8 การวิเคราะห์นักศึกษาเต็มเวลาต่อหน่วยกิต เฉพาะรายวิชาที่อาจารย์ประจำสอน ปีการศึกษา 2555

ชั้นปี	รุ่น	จำนวนคน	หน่วยกิต		หน่วยกิต		หน่วยกิต		รวมผลคูณ
			ภาคเรียนที่ 1	รวม	ภาคเรียนที่ 2	รวม	ภาคเรียนที่ 3	รวม	
ปีที่ 1	23	99	6	594	-	-	5	495	1,089
ปีที่ 2	22	58	15	870	6	348	3	174	1,392
ปีที่ 3	21	88	8	704	14	1,232	6	528	2,664
ปีที่ 4	20	60	8	640	8	640	-	-	1280
จำนวนนักศึกษา รวม		325		2,808		2,220		1,197	6,225
ค่า FTES = $6225/36 = 172.92$									
อัตราส่วนอาจารย์ประจำต่อนักศึกษาเต็มเวลาเทียบเท่า = $172.92/42=4.12$ อัตราส่วนอาจารย์ปฏิบัติงานจริงต่อนักศึกษาเต็มเวลาเทียบเท่า = $172.92/36=4.80$									

ตารางที่ 9 การวิเคราะห์นักศึกษาเต็มเวลาต่อหน่วยกิต ทุกรายวิชาที่เปิดสอน ปีการศึกษา 2555

หลักสูตร	ชั้นปี	รุ่นที่	จำนวนคน	หน่วยกิต		หน่วยกิต		หน่วยกิต		ผลคูณ
				ภาคที่ 1	รวม	ภาคที่ 2	รวม	ภาคที่ 3	รวม	
พยาบาลศาสตร์บัณฑิต	1	23	99	18	1782	20	1980	7	693	4455
พยาบาลศาสตร์บัณฑิต	2	22	58	22	1276	6	348	11	638	2262
พยาบาลศาสตร์บัณฑิต	3	21	88	8	704	19	1672	6	528	2904
พยาบาลศาสตร์บัณฑิต	4	20	80	10	800	9	720	-	-	1520
รวม			325		4562		4720		1859	11141
ค่า FTES = $11141 / 36 = 309.47$										
สัดส่วนอาจารย์ประจำต่อนักศึกษาเต็มเวลาเทียบเท่า = $309.47/42=7.37$ สัดส่วนอาจารย์ปฏิบัติงานจริงต่อนักศึกษาเต็มเวลาเทียบเท่า = $309.47/36=8.59$										

**10. การบริหารเงิน งบประมาณ และเงินบำรุง
ตารางที่ 10 แสดง เงินรายรับ และรายจ่าย เงินงบประมาณ และเงินบำรุง
ปีงบประมาณ 2555**

รายรับ				รายจ่าย		
ประเภท	งบประมาณ (บาท)	ประเภท	เงินรายได้	ประเภท	งบประมาณ (บาท)	เงินรายได้ (บาท)
งบบุคลากร	24,295,920.65	เงินรายได้ สถานศึกษา	12,497,820.00	เงินเดือน/ ค่าจ้าง	24,295,920.65	1,894,000.23
งบดำเนินงาน	2,142,110.00	เงินรายได้ ค่าบริการ	131,526.57	ค่าตอบแทน	467,000.00	361,450.00
งบอุดหนุน ทั่วไป	9,321,600.00	รายได้ ศูนย์เด็ก	480,500.00	ค่าใช้สอย	2,402,831.53	4,833,166.95
ค่าครุภัณฑ์ สิ่งก่อสร้าง	324,000.00	รายได้อื่นๆ		ค่าวัสดุ		235,197.20
ค่า สาธารณูปโภค	810,000.00			ค่า สาธารณูปโภค	549,277.59	377,096.83
เงิน พตส.	467,000.00			สิ่งก่อสร้าง	-	-
				ค่าครุภัณฑ์	318,860.00	2,901,865.00
				เงินอุดหนุน ทั่วไป	9,321,600.00	
รวมรับ	37,360,630.65		13,109,846.57	รวมจ่าย	37,355,489.77	10,602,776.21
เงินอุดหนุน ทั่วไป วทบ.พะเยา (ออม ทรัพย์)	6,485,375.27			เงินอุดหนุน ทั่วไป วทบ. พะเยา (ออมทรัพย์)	4,556,788.71	