

ส่วนที่ 1

บทนำ

1.1 ประวัติความเป็นมาของ วิทยาลัยพยาบาลบรมราชชนนี พะเยา

วิทยาลัยพยาบาลบรมราชชนนีพะเยา ตั้งอยู่เลขที่ 312 หมู่ที่ 11 ตำบลบ้านต๋อม อำเภอเมืองจังหวัดพะเยา สังกัดสถาบันพระบรมราชชนก สำนักงานปลัดกระทรวง กระทรวงสาธารณสุข มีอาณาเขตทิศใต้ติดต่อกับโรงพยาบาลพะเยา ด้านเหนือติดต่อกับที่ดินเอกชน ด้านตะวันตกติดต่อกับกว๊านพะเยาและด้านตะวันออกติดต่อกับถนนพหลโยธิน เนื้อที่ทั้งหมด 18 ไร่ 3 งาน 16 ตารางวา

วิทยาลัยพยาบาลบรมราชชนนีพะเยา เปิดดำเนินการ เมื่อ 7 มิถุนายน พ.ศ 2525 รับนักศึกษาพยาบาลหลักสูตรประกาศนียบัตรพยาบาลและผดุงครรภ์(ระดับต้น)เป็นรุ่นแรก และปิดการผลิตหลักสูตรนี้ในปีการศึกษา 2539 รวมผู้สำเร็จการศึกษา 1,563 คน และปีการศึกษา 2530 เปิดหลักสูตรประกาศนียบัตรพยาบาลและผดุงครรภ์ (เฉพาะกาล) เพิ่มขึ้นอีกหนึ่งหลักสูตรและปิดการผลิตในปีการศึกษา 2534 รวมผู้สำเร็จการศึกษา 276 คน

ปีการศึกษา 2533 เปิดหลักสูตรประกาศนียบัตรพยาบาลศาสตร์(4ปี) เป็นรุ่นแรก เปิดดำเนินการเรื่อยมา จนถึงปัจจุบันมีผู้สำเร็จการศึกษาไปแล้วจำนวน 1,010 คน

ปีการศึกษา 2536 เปิดรับนักศึกษา ประกาศนียบัตรพยาบาลศาสตร์เทียบเท่า ปริญญาตรี (ต่อเนื่อง 2 ปี) และปิดการผลิตในปีการศึกษา 2548 รวมผู้สำเร็จการศึกษา จำนวน 618 คน

ต่อมาในปีการศึกษา 2537 สมเด็จพระศรีนครินทราบรมราชชนนี ทรงพระกรุณาพระราชทานชื่อวิทยาลัยพยาบาลในสังกัดกระทรวงสาธารณสุขว่า “วิทยาลัยพยาบาลบรมราชชนนี” และในปีการศึกษา 2541 วิทยาลัยพยาบาลบรมราชชนนี พะเยา เข้าสมทบกับมหาวิทยาลัยเชียงใหม่ ทำให้ผู้สำเร็จการศึกษาหลักสูตรประกาศนียบัตรพยาบาลศาสตร์ ได้รับปริญญาพยาบาลศาสตรบัณฑิต จากมหาวิทยาลัยเชียงใหม่จนถึงปัจจุบัน

1.2 ปรัชญา/ปณิธาน วิสัยทัศน์ พันธกิจ ประเด็นยุทธศาสตร์ เป้าประสงค์ กลยุทธ์ และนโยบายของวิทยาลัยพยาบาล บรมราชชนนี พะเยา

ปรัชญา

วิทยาลัยพยาบาล บรมราชชนนี พะเยา เชื่อว่า บุคคลสามารถเรียนรู้และพัฒนาตนเองได้ ด้วยการเรียนรู้แบบบูรณาการ การจัดการศึกษาต้องอาศัยการจัดการองค์การเรียนรู้ และความร่วมมือจากชุมชนและท้องถิ่น ในการส่งเสริมให้ผู้เรียนเรียนรู้อย่างต่อเนื่องตลอดชีวิต เพื่อให้เป็นคนที่มีความรู้ มีคุณธรรม จริยธรรม และเป็นคนดีของสังคม

รายงานประจำปี 2555 วิทยาลัยพยาบาลบรมราชชนนี พะเยา
มีวินัย ใฝ่เรียนรู้ มุ่งสู่ความเป็นเลิศ

ปณิธาน

มุ่งสร้างคน สร้างปัญญา ร่วมพัฒนาสุขภาพ

ค่านิยม

มีวินัย ใฝ่เรียนรู้ มุ่งสู่ความเป็นเลิศ

วัฒนธรรม

มีจิตสำนึกในการทำงานเป็นทีม

สัญลักษณ์ของวิทยาลัย

ลี บานเย็น

ดอกกล้วยไม้ “เอื้องคำ”

ดอกเอื้องคำเป็นกล้วยไม้ชนิดหนึ่งที่มีสีเหลืองทองลักษณะช่อดอกยาวรีช่อดอกแข็ง ห้อยโค้งลงเล็กน้อย ออกดอกกราวเดือนกุมภาพันธ์ – พฤษภาคมมีความงดงามและโดดเด่น มองเห็นแล้วสบายตา ประกอบกับมีกลิ่นหอมอ่อนๆ ที่ให้ความสดชื่นกับผู้ที่ สัมผัสความงามของดอกเอื้องคำเปรียบได้กับพยาบาลที่มี ความงามและบุคลิกภาพที่ดี กิริยามารยาทสุภาพเรียบร้อย วาจาไพเราะเป็นที่ประทับใจแก่ผู้รับบริการ นอกจากนี้ ลักษณะการทำงานของพยาบาลจะทำงานเป็นทีมเพื่อให้ การช่วยเหลือและบริการทางการพยาบาลอย่างมีประสิทธิภาพ เช่นเดียวกับดอกเอื้องคำที่จะมีความสวยงามเมื่ออยู่รวมกันเป็นช่อดอก

ต้นสังกัด

1. **ต้นสังกัด**เป็นต้นไม้มิมีราคาแพง เหมือนกับวิชาความรู้ที่นักศึกษาได้รับประสิทธิ์ประสาทจากสถาบันแห่งนี้ซึ่งเป็นที่มาที่ยิ่ง และการเป็นพยาบาลนั้นถือว่ามีค่าสำคัญต่อผู้ป่วยมาก เพราะตลอด 24 ชั่วโมงพยาบาลจะเป็นผู้ที่อยู่ใกล้ชิดผู้ป่วยมากที่สุด
2. **สังกัด**เปรียบดั่งพยาบาลต้องมีคุณธรรมจรรยาบรรณแห่งวิชาชีพ ตลอดจนมีความเมตตากรุณาต่อผู้ป่วย
3. **สังกัด**เปรียบเสมือนดังครู ผู้ที่ประสิทธิ์ประสาทความรู้ให้แก่ลูกศิษย์นั้นจะต้องทำให้ลูกศิษย์ มีทัศนคติที่ดีต่อวิชาชีพ และประทับใจในสถาบัน พร้อมกับเทิดทูนสถาบันแห่งนี้ไว้ทุกเมื่อเชื่อวัน จนเกิดเป็น **สัจใจ**

วิสัยทัศน์ (Vision)

วิสัยทัศน์เป็นเข็มทิศนำทางสู่อนาคตเป็นการพัฒนาไปสู่เส้นทางแห่งความสำเร็จที่มุ่งหวังของระบบการศึกษาที่จะใช้เป็นแนวทางในการพัฒนา วิทยาลัยจึงได้กำหนดวิสัยทัศน์ ดังนี้

**“เป็นสถาบันอุดมศึกษาด้านสุขภาพที่เป็นเลิศด้านวิชาการ
เป็นที่ยอมรับในระดับประเทศและสากล และตอบสนองระบบสุขภาพชุมชน”**

พันธกิจ (Mission)

พันธกิจเป็นกรอบในการดำเนินงานตามภารกิจขององค์กร และภารกิจการพัฒนาไปสู่วิสัยทัศน์ วิทยาลัยได้กำหนดพันธกิจ 4 พันธกิจ ดังนี้

รายงานประจำปี 2555 วิทยาลัยพยาบาลบรมราชชนนี พะเยา

มีวินัย ใฝ่เรียนรู้ มุ่งสู่ความเป็นเลิศ

1. ผลิตและพัฒนาบุคลากรสาธารณสุขที่มีคุณภาพ ตอบสนองความต้องการของระบบสุขภาพของประเทศ และมีศักยภาพในระดับสากล
2. วิจัยและพัฒนาองค์ความรู้ด้านสุขภาพที่ทันสมัย ได้มาตรฐาน ผสมผสานภูมิปัญญาท้องถิ่นอย่างเหมาะสมและสามารถประยุกต์ใช้ได้กับระบบสุขภาพทั้งในและต่างประเทศ
3. ให้บริการวิชาการด้านสุขภาพที่รวดเร็วเข้าถึงง่าย สอดคล้องกับความต้องการของชุมชนและสังคม
4. บุคลากรของวิทยาลัยและชุมชนมีการพัฒนาährางไว้ซึ่งเอกลักษณ์ของท้องถิ่นและศิลปวัฒนธรรมอันดีงาม

เป้าประสงค์ (Goal)

1. บัณฑิตและผู้ผ่านการศึกษากจากวิทยาลัย มีความโดดเด่นด้านวิชาชีพ คุณธรรม จริยธรรม เทคโนโลยี และภาษาสากล สามารถปฏิบัติงานทั้งในและต่างประเทศได้อย่างมีประสิทธิภาพ
2. ผลงานวิชาการและงานวิจัยมีมาตรฐาน และสามารถตอบสนองความต้องการที่หลากหลายของระบบสุขภาพทั้งในประเทศและระดับสากล
3. การบริการวิชาการ ตอบสนองกับความต้องการของหน่วยงานภาครัฐ เอกชน และประชาชน
4. บุคลากรของวิทยาลัยและชุมชนมีการพัฒนา ährางไว้ซึ่งเอกลักษณ์ของท้องถิ่นและศิลปวัฒนธรรมอันดีงาม

นโยบายวิทยาลัยพยาบาลบรมราชชนนีนีพะเยา

วิทยาลัยพยาบาล บรมราชชนนีนี พะเยา โดยคณะกรรมการบริหารวิทยาลัยได้กำหนดนโยบายเพื่อเป็นแนวทางในการปฏิบัติ ให้ครอบคลุมทุกภารกิจของวิทยาลัย ดังต่อไปนี้

นโยบายด้านการผลิต

1. ผลิตบัณฑิตให้เป็นผู้มีความรู้ มีปัญญาทางสุขภาพ มีความเข้าใจ เข้าถึง และพัฒนาสุขภาพของชุมชนได้อย่างแท้จริง
2. จัดการเรียนการสอนที่เน้นผู้เรียนเป็นสำคัญ พัฒนารูปแบบการจัดการเรียนการสอนที่เหมาะสมและยืดหยุ่น โดยมีส่วนร่วมจากบุคคล สถาบัน หรือชุมชนภายนอก และคำนึงถึงความแตกต่างเฉพาะตัวของนักศึกษา
3. สร้างสรรค์ระบบการเรียนการสอน เพื่อการพัฒนาการจัดการเรียนการสอนให้มีความเป็นเลิศที่มุ่งสร้างผู้เรียนให้เป็นนักปฏิบัติการพยาบาลให้มีความเชี่ยวชาญและเข้าถึงชุมชนมีการแสวงหาแนวปฏิบัติที่เป็นเลิศ เพื่อการพัฒนากระบวนการจัดการเรียนการสอน โดยมีการจัดการเรียนการสอนที่เน้นการเรียนรู้ตามสภาพจริง
4. พัฒนาระบบการบริหารการศึกษาของวิทยาลัย ให้มีคุณภาพ ได้มาตรฐานสอดคล้องกับนโยบายการศึกษาของชาติผู้ผ่านระบบการศึกษาของวิทยาลัยมีอัตลักษณ์และจิตวิญญาณในการบริการสุขภาพอย่างมีอาชีพและเคารพในศักดิ์ศรีความเป็นมนุษย์อย่างเท่าเทียมกัน

รายงานประจำปี 2555 วิทยาลัยพยาบาลบรมราชชนนีนี พะเยา

มีวินัย ใฝ่เรียนรู้ มุ่งสู่ความเป็นเลิศ

5. การจัดการศึกษาเน้นการคัดเลือกคนทางสุขภาพจากชุมชน ส่งเสริม การมีส่วนร่วมจากชุมชนในการร่วมจัดสรรทรัพยากรเพื่อการจัดการศึกษา และการพัฒนาระบบการจัดการศึกษาที่เน้นการเรียนการสอนเพื่อชุมชน

6. กำหนดมาตรฐาน และแนวปฏิบัติในการนำอัตลักษณ์ของบัณฑิตไปใช้ใน การจัดการเรียนการสอน การประเมินผลผู้เรียนเมื่อจบการศึกษาพร้อมทั้งสื่อสารอัตลักษณ์ที่สร้างขึ้นไปยังผู้ที่เกี่ยวข้องทั้งระบบให้รับรู้ และยอมรับอย่างทั่วถึงทั้งภายใน และภายนอกวิทยาลัย

7. พัฒนาหลักสูตรและจัดการเรียนการสอนให้มีมาตรฐานทางการจัดการศึกษาพยาบาลและนำอัตลักษณ์ของบัณฑิตมาเป็นส่วนสำคัญในการพิจารณาเพื่อการปรับหรือพัฒนาหลักสูตร

8. จัดกิจกรรมเสริมนอกเหนือจากหลักสูตรเพื่อสร้างและพัฒนาผู้เรียนให้สมบูรณ์ด้วยเกณฑ์อัตลักษณ์กำหนดไว้

9. ส่งเสริมการสร้างเครือข่ายความร่วมมือในการผลิตบัณฑิตกับหน่วยงานภายนอกทั้งในและต่างประเทศ

10. พัฒนาให้วิทยาลัยมีความพร้อม ความสมบูรณ์ด้านการฝึกปฏิบัติการ มีห้องปฏิบัติการที่ได้มาตรฐานในระดับสากล

นโยบายด้านการวิจัย

1. ส่งเสริมสนับสนุนและผลักดันอาจารย์ให้มีศักยภาพให้ได้รับทุนวิจัยจากภายนอกและดูแลให้อาจารย์ผลิตงานวิจัยที่มีคุณภาพและดำเนินการวิจัยได้ตามแผนที่กำหนด

2. จัดสิ่งอำนวยความสะดวกด้านเวลาและวัสดุครุภัณฑ์ที่จำเป็น โดยที่อาจารย์ต้องมีผลลัพธ์ที่ชัดเจนเป็นรูปธรรม

3. ส่งเสริมและสนับสนุนการต่อยอดองค์ความรู้ที่มีอยู่แล้วจากผลงานวิจัย เครื่องมือวิจัยและนวัตกรรม ให้ได้มาตรฐานและจดลิขสิทธิ์ ในนามวิทยาลัย

4. ส่งเสริมและสนับสนุนให้กลุ่มวิชาต่างๆจัดทำชุดโครงการวิจัยเพื่อเสนอขอทุนวิจัยทั้งภายในและภายนอก

5. ส่งเสริมและสนับสนุนให้อาจารย์ได้ตีพิมพ์เผยแพร่งานวิจัยในวารสารระดับชาติและนานาชาติและเสนอผลงานในงานประชุมต่างๆ

6. พัฒนาระบบสารสนเทศและฐานข้อมูลงานวิจัยที่ครบถ้วนสมบูรณ์และเป็นปัจจุบันให้มีความสะดวกต่อการใช้งานของอาจารย์และเป็นประโยชน์ต่อการดำเนินงานของวิทยาลัย

7. ให้มีการบูรณาการงานวิจัยกับการจัดการเรียนการสอน และพันธกิจด้านอื่นๆ ของสถาบัน

นโยบายด้านการบริการวิชาการ

1. พัฒนาวิทยาลัยให้มีความเป็นเลิศที่เป็นที่พึงทางความรู้ และปัญญาทางด้านสุขภาพแก่ท้องถิ่น สถานบริการทางสุขภาพ และทุกภาคส่วน เป็นผู้นำและแหล่งอ้างอิงทางองค์ความรู้ด้านวิชาการสุขภาพของชาติ เป็นเลิศทางด้านการพยาบาลผู้ป่วยเอดส์

รายงานประจำปี 2555 วิทยาลัยพยาบาลบรมราชชนนี พะเยา

มีวินัย ใฝ่เรียนรู้ มุ่งสู่ความเป็นเลิศ

2. ส่งเสริม สนับสนุน การจัดทำบริการทางวิชาการเพื่อยกระดับมาตรฐานชุมชนท้องถิ่นในรูปแบบที่หลากหลาย

3. ส่งเสริม สนับสนุนการจัดโครงการให้บริการทางวิชาการแก่ชุมชนโดยใช้การมีส่วนร่วมกับหน่วยงานอื่นๆ ทั้งภายใน ภายนอกวิทยาลัยและเน้นการมีส่วนร่วมของชุมชน

4. ให้มีการบูรณาการกับการจัดการเรียนการสอนและการวิจัย และการพัฒนาตำแหน่งทางวิชาการของอาจารย์ การสร้างเครือข่ายกับหน่วยงานต่าง ๆ ซึ่งเป็นแหล่งงานของนักศึกษาและเป็นการสร้างรายได้ของสถาบันจากการให้บริการทางวิชาการ

5. ให้นำเอาองค์ความรู้ที่เกิดจากการให้บริการทางวิชาการและการเผยแพร่ความรู้นั้น ทั้งภายในและภายนอกสถาบัน

นโยบายด้านทำนุบำรุงศิลปะและวัฒนธรรม

1. ทำนุบำรุงรักษาส่งเสริมและสืบสานศิลปวัฒนธรรมและภูมิปัญญาไทยบูรณาการกับการเรียนการสอน

2. มุ่งเน้นการอนุรักษ์ทำนุบำรุงศิลปวัฒนธรรมเพื่อรักษาเอกลักษณ์ของชาติและชุมชนท้องถิ่น

3. มุ่งส่งเสริมให้บุคลากรและนักศึกษาเป็นผู้มีคุณธรรม จริยธรรมและสืบสาน ประเพณีและวัฒนธรรมอันดีงามของไทยล้านนา รวมทั้งการส่งเสริมให้นักศึกษามีสำนึกประชาธิปไตย

นโยบายด้านการบริหารจัดการ

1. ดำเนินการจัดทำแผนกลยุทธ์และแผนปฏิบัติการประจำปีให้มีความชัดเจนและสอดคล้องกับปรัชญา ปณิธาน กฎหมาย และจุดเน้นของวิทยาลัย ที่สนับสนุนภารกิจของวิทยาลัยตามหลักการอุดมศึกษา มาตรฐานการศึกษาของชาติ มาตรฐานการอุดมศึกษา มาตรฐานวิชาชีพ ตลอดจนสอดคล้องกับกรอบแผนอุดมศึกษาระยะยาว 15 ปี ฉบับที่ 2 (พ.ศ.2551-2556) และการเปลี่ยนแปลงของกระแสโลกและเปิดโอกาสให้มีส่วนร่วมของบุคลากรทุกระดับ และมีการถ่ายทอดวิสัยทัศน์และแผนกลยุทธ์ที่กำหนดแล้วให้รับทราบทั่วกัน ทั้งอาจารย์ เจ้าหน้าที่ นักศึกษา ตลอดจนผู้ที่มีส่วนได้ส่วนเสีย เช่น ผู้ปกครอง ชุมชน ผู้ใช้บริการและสังคมโดยรวม

2. การขับเคลื่อนแผนกลยุทธ์ให้มีการดำเนินการถ่ายทอดแผนกลยุทธ์นำไปสู่การปฏิบัติโดยการเชื่อมโยงแผนกลยุทธ์สู่บุคลากรทุกระดับและให้มีการจัดทำข้อตกลงการปฏิบัติงานและมีการติดตามผลการปฏิบัติงานต่อเนื่องทุก 6 เดือน

3. พัฒนาระบบบริหารจัดการและการสื่อสารของวิทยาลัยให้มีประสิทธิภาพและประสิทธิผลเน้นความโปร่งใสและการมีส่วนร่วมของบุคลากรทุกระดับและสามารถรองรับการเปลี่ยนแปลงในอนาคต

4. เพิ่มประสิทธิภาพระบบสารสนเทศในการบริหารจัดการให้สามารถสนับสนุนกระบวนการบริหารจัดการทุกภารกิจ

5. ส่งเสริม ระดมทรัพยากรจากแหล่งต่าง ๆ ภายนอกเพื่อหารายได้ในการสนับสนุนการพัฒนาวิทยาลัยและเพิ่มความสามารถในการพึ่งพาตนเองได้ในอนาคต

รายงานประจำปี 2555 วิทยาลัยพยาบาลบรมราชชนนี พะเยา

มีวินัย ใฝ่เรียนรู้ มุ่งสู่ความเป็นเลิศ

นโยบายการประกันคุณภาพการศึกษา

ดำเนินการยกระดับการประกันคุณภาพการศึกษาสู่ความเป็นเลิศดังนี้

1. ให้มีการพัฒนาระบบและกลไกการประกันคุณภาพการศึกษา เพื่อใช้เป็นเครื่องมือในการรักษามาตรฐานการศึกษาของวิทยาลัย โดยเน้นให้กลุ่มงาน ฝ่ายและหน่วยงาน มีการพัฒนาระบบและกลไกการประกันคุณภาพการศึกษา และสร้างความพร้อมที่จะให้หน่วยงานภายในและภายนอกเข้าไปตรวจสอบเพื่อการประเมินและรับรองคุณภาพ

2. ดำเนินการจัดคณะกรรมการที่เกี่ยวข้องกับการประกันคุณภาพการศึกษา เป็นทีมขับเคลื่อนระบบและกลไกประกันคุณภาพการศึกษาอย่างต่อเนื่องและมีประสิทธิภาพ โดยมีคณะกรรมการประกันคุณภาพการศึกษาที่วิทยาลัยแต่งตั้งขึ้นเป็นผู้กำกับ ติดตาม ตลอดจนกระตุ้นและสนับสนุนให้การดำเนินงานประกันคุณภาพการศึกษาบรรลุตามเป้าหมายคุณภาพของวิทยาลัย

3. กำหนดให้อาจารย์และเจ้าหน้าที่ทุกคนได้เข้ามามีส่วนร่วมในการดำเนินงานประกันคุณภาพการศึกษาและถือเป็นภารกิจที่สำคัญ ที่ทุกคนต้องปฏิบัติร่วมกันอย่างต่อเนื่องและยั่งยืน

4. ส่งเสริมให้หน่วยงานหรือสถาบันต่าง ๆ ทั้งภาครัฐและเอกชน ภายนอกได้เข้ามาร่วมในกิจกรรมการประเมินคุณภาพการศึกษาของวิทยาลัย เพื่อการพัฒนาปรับปรุงคุณภาพอย่างต่อเนื่อง

5. สนับสนุนให้มีการเผยแพร่กิจกรรมการประกันคุณภาพการศึกษาที่ได้ดำเนินการไปแล้วอย่างมีประสิทธิภาพ ทั้งภายในและภายนอกวิทยาลัย ด้วยวิธีการที่หลากหลายรูปแบบ เพื่อเป็นการประชาสัมพันธ์คุณภาพการศึกษาของวิทยาลัย

6. เสริมสร้างขวัญกำลังใจและสนับสนุนให้มีการพัฒนากิจกรรมการดำเนินงานประกันคุณภาพตามตัวบ่งชี้คุณภาพไปสู่แนวปฏิบัติที่ดี (Good Practice) และใช้กลไกการจัดการความรู้ (Knowledge Management) บูรณาการเข้ากับตัวบ่งชี้คุณภาพตามเกณฑ์มาตรฐานการศึกษาและนำไปสู่ความเป็นองค์กรแห่งการเรียนรู้ด้านคุณภาพการศึกษาต่อไป

7. ให้บุคลากรทุกคนนำแนวคิดการประกันคุณภาพการศึกษา ไปใช้เป็นเครื่องมือในการพัฒนาคุณภาพงานที่ได้รับผิดชอบอย่างต่อเนื่อง

นโยบายการพัฒนาอัตลักษณ์ ด้านจิตบริการด้วยหัวใจความเป็นมนุษย์

1. ให้ทุกกลุ่มงาน ฝ่าย งาน นำแนวคิดการดูแลด้วยหัวใจความเป็นมนุษย์และการผลิตบัณฑิตพยาบาลไปสู่ระบบสุขภาพชุมชน เข้าสู่แผนงาน โครงการ กิจกรรม ในงานที่ได้รับผิดชอบ ด้วยรูปแบบที่มีความหลากหลายและริเริ่ม สร้างสรรค์ นวัตกรรมต่าง ๆ ให้สอดคล้องกับอัตลักษณ์ของวิทยาลัย

2. ให้ทุกกลุ่มงาน ฝ่าย งาน ดำเนินงานตามแผนที่กำหนด มีการติดตามประเมินผลความสำเร็จของแผนงาน โครงการกิจกรรมที่ได้ดำเนินการและนำผลไปปรับปรุงแก้ไขพัฒนาคุณภาพที่ต่อเนื่อง

3. ให้การสนับสนุนงบประมาณ ตลอดจนปัจจัยเอื้อต่าง ๆ ในการดำเนินเพื่อพัฒนาอัตลักษณ์ของวิทยาลัยทุกรูปแบบ

4. สนับสนุนให้นักศึกษา บุคลากรทุกคนได้เข้ามามีส่วนร่วมในการกำหนด โครงการ กิจกรรมเพื่อพัฒนาอัตลักษณ์ของวิทยาลัย

รายงานประจำปี 2555 วิทยาลัยพยาบาลบรมราชชนนี พะเยา

มีวินัย ใฝ่เรียนรู้ มุ่งสู่ความเป็นเลิศ

5. ให้ทุกกลุ่มงาน ฝ่าย งาน ที่ได้ดำเนินการนำแนวคิดการดูแลด้วยหัวใจความเป็นมนุษย์และการผลิตบัณฑิตพยาบาลไปสู่ระบบสุขภาพชุมชน ไปดำเนินการ มีการติดตามประโยชน์ คุณค่า ผลกระทบที่เกิดขึ้นต่อวิทยาลัย องค์กร สังคมและชุมชนที่เป็นรูปธรรมที่ชัดเจน และเห็นภาพการเปลี่ยนแปลงหรือการพัฒนา

6. กระตุ้น ส่งเสริมให้บุคลากรของวิทยาลัยมีจิตบริการด้วยหัวใจความเป็นมนุษย์

7. กระตุ้นและธำรงรักษานวัตกรรมจิตบริการด้วยหัวใจความเป็นมนุษย์ภายใต้ระบบครอบครัวเสมือน โดยสนับสนุนการเข้าระบบครอบครัวเสมือนทุกพุธที่ ๑ ของเดือนและมีการแลกเปลี่ยนเรียนรู้ระหว่างครอบครัวเสมือนอื่น ๆ ซึ่งกันและกันอย่างต่อเนื่อง

8. จัดให้มีการเผยแพร่ผลงานการทำความดีของสมาชิกครอบครัวเสมือนในเวทีระดับวิทยาลัยและระดับประเทศอย่างต่อเนื่องทุกปี

9. จัดให้มีเวทีเล่าเรื่องดีดี เผยแพร่ เรื่องเล่า ดี ดี และการยกย่อง เชิดชู แก่อาจารย์ บุคลากรและนักศึกษาที่ทำความดี

10. สร้างบรรยากาศ ทั้งด้านกายภาพ สิ่งแวดล้อมต่าง ๆ ที่กระตุ้นส่งเสริมให้อาจารย์ บุคลากร นักศึกษา มีวิถีชีวิตและจิตใจที่ดีงาม อยู่อย่างมีความสุข อย่างมีคุณค่าสามารถเป็นแบบอย่างที่น่าศรัทธาและเป็นที่ยอมรับของสังคม

นโยบายการพัฒนาเอกลักษณ์ ด้านสร้างคนจากชุมชนเพื่อตอบสนองระบบสุขภาพชุมชน

1. ให้ทุกกลุ่มงาน ฝ่าย งาน นำแนวคิดการผลิตบัณฑิตพยาบาลไปสู่ระบบสุขภาพชุมชน เข้าสู่แผนงาน โครงการ กิจกรรม ในงานที่รับผิดชอบ ด้วยรูปแบบที่มีความหลากหลายและริเริ่ม สร้างสรรค์ นวัตกรรมต่าง ๆ ให้สอดคล้องกับเอกลักษณ์ของวิทยาลัย

2. ให้ทุกกลุ่มงาน ฝ่าย งาน ดำเนินงานตามแผนที่กำหนด มีการติดตามประเมินผลความสำเร็จของแผนงาน โครงการกิจกรรมที่ได้ดำเนินการและนำผลไปปรับปรุงแก้ไขพัฒนาคุณภาพที่ต่อเนื่อง

3. ให้การสนับสนุนงบประมาณ ตลอดจนปัจจัยเอื้อต่าง ๆ ในการดำเนินเพื่อพัฒนาเอกลักษณ์ของวิทยาลัยทุกรูปแบบ

4. สนับสนุนให้ อาจารย์ นักศึกษา บุคลากรทุกคนได้เข้ามามีส่วนร่วมในการกำหนด โครงการ กิจกรรม เพื่อพัฒนาเอกลักษณ์ของวิทยาลัย

5. ให้ทุกกลุ่มงาน ฝ่าย งาน ที่ได้การผลิตบัณฑิตพยาบาลไปสู่ระบบสุขภาพชุมชน มีการติดตาม ประโยชน์ คุณค่า ผลกระทบที่เกิดขึ้นต่อวิทยาลัย องค์กร สังคมและชุมชนที่เป็นรูปธรรมที่ชัดเจน และเห็นภาพการเปลี่ยนแปลงหรือการพัฒนา

6. ส่งเสริม สนับสนุน ให้นักศึกษา ได้พัฒนาผลงานวิชาการ นวัตกรรม และจัดมีเวทีประกวดผลงาน วิชาการ หรือนวัตกรรมของนักศึกษา เพื่อคัดเลือกไปสู่เวทีระดับชาติต่อไป

7. ส่งเสริม สนับสนุน ให้มีเวทีนำเสนอผลงานวิชาการ วิชาชีพ นวัตกรรมของศิษย์เก่าและยกย่อง เชิดชู ผู้ที่มีผลงานและสร้างประโยชน์ต่อ วิชาชีพ ชุมชนและสังคม

8. ส่งเสริม สนับสนุน คัดเลือก อาจารย์ บุคลากรทุกระดับได้เข้าร่วมประกวดผลงานในเวทีระดับชาติ หรือนานาชาติ

รายงานประจำปี 2555 วิทยาลัยพยาบาลบรมราชชนนี พะเยา

มีวินัย ใฝ่เรียนรู้ มุ่งสู่ความเป็นเลิศ

นโยบายการทำแผนยุทธศาสตร์ และแผนปฏิบัติการ

1. ทบทวนแผนยุทธศาสตร์ปีงบประมาณ 2554-2558 ปีงบประมาณ 2556 ให้ดำเนินการจัดตั้งคณะทำงานเตรียมความพร้อมการจัดทำแผนโดยหาข้อมูล ปัจจัยนำเข้าที่เป็นสถานการณ์ปัจจุบันและแนวโน้มในอนาคต

2. ให้กลุ่มงานยุทธศาสตร์ดำเนินการรวบรวมข้อมูลที่เป็นหลักฐานเชิงประจักษ์และ จัดทำร่างวิเคราะห์ SWOT

3. ดำเนินการจัดประชุมเชิงปฏิบัติการทบทวนแผนยุทธศาสตร์โดยให้บุคลากรได้มีส่วนร่วมในการวิเคราะห์ SWOT ภาพรวมและทบทวนกลยุทธ์ให้สอดคล้อง

4. ดำเนินการจัดทำแผนปฏิบัติการประจำปี 2556 ให้มีความสอดคล้องกับปรัชญา ปณิธาน พันธกิจ และ จุดเน้นของวิทยาลัย การศึกษาของชาติ มาตรฐานอุดมศึกษา กรอบมาตรฐานคุณวุฒิการศึกษาแห่งชาติ ตลอดจนสอดคล้องกับแผนอุดมศึกษาของชาติระยะยาว 15 ปี ฉบับที่ 2 (พ.ศ.2551-2565) และการเปลี่ยนแปลงกระแสโลกโดยเน้นการมีส่วนร่วมของบุคลากรทุกระดับ

5. ให้มีการถ่ายทอดวิสัยทัศน์และ แผนยุทธศาสตร์ที่พัฒนาขึ้นให้แก่บุคลากรทุกคน ตลอดจนนักศึกษา ให้รับทราบโดยทั่วกัน

6. การขับเคลื่อนแผนยุทธศาสตร์ ให้มีการดำเนินการถ่ายทอดแผนและนำไปสู่การปฏิบัติโดยการเชื่อมโยงตัวชี้วัดสำคัญขององค์กร (Key Performance Indicator) สู่ระดับบุคคล และให้มีการจัดทำข้อตกลงการปฏิบัติงานและ มีการติดตามผลการปฏิบัติงานให้ต่อเนื่องทุก 6 เดือน

7. ให้จัดทำแผนยุทธศาสตร์ด้านการเงิน การบริหารทรัพยากรบุคคลและ พัฒนาบุคลากรให้สอดคล้องและเชื่อมโยงถึงแผนยุทธศาสตร์ขององค์กรตลอดจนระบบ MIS ของวิทยาลัย

8. ให้รองผู้อำนวยการวิทยาลัยทุกกลุ่มงาน ผู้ช่วยกลุ่มบริหาร หัวหน้างานทุกฝ่าย ดำเนินการกำกับติดตามการดำเนินงานตามแผนและ รายงานความก้าวหน้าการดำเนินงานตามตัวชี้วัดของแผนปฏิบัติการทุก รายไตรมาสและ รายงานตัวชี้วัดของแผนยุทธศาสตร์ทุก 6 เดือนในประเด็นการติดตามโครงการ การใช้งบประมาณ ปัญหาอุปสรรคและ แนวทางการพัฒนาต่อคณะกรรมการบริหารวิทยาลัย

นโยบายของศูนย์ความเป็นเลิศด้านเอชไอวี/เอดส์

1. มุ่งพัฒนาความรู้ ความชำนาญของบุคลากรด้านสาธารณสุขและบุคลากรอื่นที่เกี่ยวข้องในด้านป้องกันและแก้ไขปัญหาเอชไอวี/เอดส์ ที่ตอบสนองปัญหาและความต้องการของชุมชน สังคม และประเทศชาติ

2. ส่งเสริมและสนับสนุนการผลิตผลงานวิจัย ผลงานวิชาการ นวัตกรรมด้านเอชไอวี/เอดส์ ให้เป็นที่ยอมรับของชุมชน สังคม และประเทศชาติ

3. ให้การสนับสนุนด้านวิชาการ เป็นที่ปรึกษาและเป็นแหล่งศึกษาค้นคว้าหาความรู้ด้านเอชไอวี/เอดส์แก่นักศึกษา และผู้สนใจทั่วไป

4. ส่งเสริมการจัดกิจกรรมเพื่อพัฒนาวิชาชีพพยาบาลอย่างต่อเนื่องในด้านการดูแลและแก้ไขปัญหาเอชไอวี/เอดส์

รายงานประจำปี 2555 วิทยาลัยพยาบาลบรมราชชนนีนี พะเยา

มีวินัย ใฝ่เรียนรู้ มุ่งสู่ความเป็นเลิศ

นโยบายการบริหารความเสี่ยง

1. บูรณาการแนวคิดการบริหารความเสี่ยงสู่งานบริหารแผนกลยุทธ์ แผนปฏิบัติงาน โครงการ กิจกรรม ตามพันธกิจของวิทยาลัย
2. มุ่งส่งเสริมสนับสนุนและให้ความรู้ ความเข้าใจในกระบวนการบริหารความเสี่ยงและแนวทางการบริหารความเสี่ยงแก่บุคลากรทุกระดับรวมทั้งนักศึกษาอย่างต่อเนื่อง เพื่อเป็นการปลูกฝัง สร้างนิสัยให้บุคลากร และนักศึกษาได้ตระหนักถึงความสำคัญและการมีส่วนร่วมรับผิดชอบในการดำเนินงานบริหารความเสี่ยงของวิทยาลัย
3. พัฒนาระบบการบริหารความเสี่ยงของ วิทยาลัยอย่างต่อเนื่องเพื่อให้สอดคล้องกับวัตถุประสงค์ และเป้าหมายตลอดจนพันธกิจหลักขององค์กรตามสภาพแวดล้อมที่มีการเปลี่ยนแปลง
4. ให้คณะกรรมการบริหารความเสี่ยงของวิทยาลัย ซึ่งมาจากตัวแทนของทุกกลุ่มงานหน่วยงาน ดำเนินการจัดทำแผนบริหารความเสี่ยง วิเคราะห์ปัจจัยเสี่ยงที่ส่งผลกระทบต่อหรือลดความเสียหายหรือความล้มเหลวหรือลดโอกาสที่จะบรรลุเป้าหมายในการบริหารงานและจัดลำดับความสำคัญของปัจจัยเสี่ยงเพื่อนำไปสู่การวางระบบหรือแนวปฏิบัติในการป้องกันความเสี่ยง
5. ให้มีการติดตาม ประเมินผล ทบทวน และปรับปรุงแผนการบริหารความเสี่ยงตามความเหมาะสม รวมทั้งรายงานผลการปฏิบัติงานตามแผนการบริหารความเสี่ยงที่กำหนดไว้ เสนอต่อผู้ที่เกี่ยวข้องตามระบบบริหารความเสี่ยงที่กำหนด

นโยบายการควบคุมภายใน

1. จัดให้มีระบบการควบคุมภายในที่ดีเป็นไปตามระเบียบคณะกรรมการตรวจเงินแผ่นดินว่าด้วยการกำหนดมาตรฐานการควบคุมภายในพ.ศ. 2544
2. บริหารระบบการควบคุมภายในให้เกิดประสิทธิภาพและประสิทธิผลของการดำเนินงานมีความเชื่อถือได้และเพื่อให้เกิดการปฏิบัติตามกฎหมายและระเบียบข้อบังคับที่เกี่ยวข้อง
3. ให้ทุกหน่วยงานย่อย ตามโครงสร้างขององค์กร มีการดำเนินการควบคุมภายในตามความเสี่ยงที่ได้วิเคราะห์
4. ติดตามประเมินผลตามระบบการควบคุมภายในอย่างต่อเนื่องและรายงานผลการตรวจสอบต่อคณะกรรมการบริหารและสถาบันพระบรมราชชนก
5. ส่งเสริมให้ผู้บริหารทุกระดับตระหนักถึงความสำคัญและประโยชน์ของการควบคุมภายในจนเกิดวัฒนธรรมการควบคุมภายในที่ดี

นโยบายมาตรฐานความโปร่งใสและตรวจสอบได้

1. ด้านผู้บริหาร
 - ส่งเสริมให้หน่วยงานภายในองค์กรดำเนินการตามมาตรฐานความโปร่งใส และตรวจสอบได้ให้สัมฤทธิ์ผลตามเป้าหมาย
 - ประกาศนโยบายที่ชัดเจนในเรื่องมาตรฐานความโปร่งใส และตรวจสอบได้ขององค์กร

รายงานประจำปี 2555 วิทยาลัยพยาบาลบรมราชชนนีนี พะเยา

มีวินัย ใฝ่เรียนรู้ มุ่งสู่ความเป็นเลิศ

2. ด้านข้อมูลข่าวสาร

- ให้นำหน่วยงานที่รับผิดชอบปฏิบัติตามกฎหมายข้อบังคับ และระเบียบเกี่ยวกับการเปิดเผยข้อมูลข่าวสารขององค์กรอย่างเคร่งครัด และสื่อสารกับประชาชนอย่างต่อเนื่อง

3. ด้านระบบตรวจสอบการทำงานภายในองค์กร

- จัดให้มีระบบและแผนการตรวจสอบภายในองค์กรที่ครอบคลุม ด้านการเงิน/บัญชี ด้านงบประมาณ ด้านพัสดุ และด้านประเมินผลระบบการควบคุมภายใน

- เผยแพร่ผลการดำเนินงานด้านตรวจสอบภายในสู่หน่วยงานภายใน และภายนอกองค์กร

4. ด้านระบบการรับข้อเสนอเพื่อการพัฒนาวิทยาลัย

- สนับสนุนให้หน่วยงานภายในองค์กรดำเนินการในเรื่องการรับฟังปัญหาและข้อเสนอ โดยกำหนดผู้รับผิดชอบที่ชัดเจน และดำเนินการตามข้อกำหนด

5. ด้านระบบการให้บริการ

- สนับสนุนให้หน่วยงานภายในองค์กร จัดทำคู่มือมาตรฐานการให้บริการแก่ประชาชน ผู้รับบริการ และผู้มีส่วนได้ส่วนเสีย รวมถึงการพัฒนาคุณภาพกระบวนการให้บริการประชาชน

- ให้ความสำคัญแก่ผู้รับบริการและผู้มีส่วนได้ส่วนเสียอย่างเท่าเทียมกัน และด้วยวิธีที่เหมาะสมรวมทั้งการเผยแพร่ข้อมูลผ่านช่องทางการสื่อสารหลายช่องทาง

เอกลักษณ์วิทยาลัย

“สร้างคนจากชุมชนเพื่อตอบสนองระบบสุขภาพชุมชน”

หมายถึง การผลิตและพัฒนาบุคลากรด้านสุขภาพเพื่อให้ปฏิบัติงานอยู่ในหน่วยงานบริการ สุขภาพ สังกัดกระทรวงสาธารณสุข ที่เกี่ยวข้องกับการดูแล รักษา ส่งเสริม และป้องกันสุขภาพของประชาชน รวมทั้งหน่วยงานจัดการศึกษาสังกัดกระทรวงสาธารณสุข

ระบบ บริการสุขภาพชุมชน หมายถึง การจัดบริการสุขภาพในระดับท้องถิ่น ชนบท และชุมชนเมือง ทั้งในสถานบริการสุขภาพทุกระดับปฐมภูมิ ทุติยภูมิ ตติยภูมิ และ สถาบันการศึกษา ในสังกัดกระทรวงสาธารณสุข

อัตลักษณ์บัณฑิตของวิทยาลัยพยาบาลบรมราชชนนีนีพะเยา

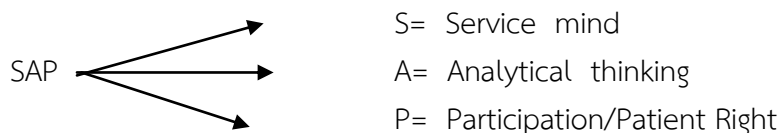
สถาบันพระบรมราชชนกได้ประชุมคณะกรรมการบริหารสถาบันโดยมีผู้อำนวยการวิทยาลัยทุกแห่งเข้าร่วมประชุมเพื่อกำหนดอัตลักษณ์ของสถาบัน คือ “บริการสุขภาพด้วยหัวใจความเป็นมนุษย์” และกำหนดสมรรถนะบัณฑิตที่ตอบสนองอัตลักษณ์ไว้ ๓ ด้าน คือ จิตบริการ (Service Mind) การคิดเชิงวิเคราะห์ (Analytical Thinking) การคำนึงถึงสิ่งที่ผู้ป่วยและการให้ผู้ป่วยมีส่วนร่วม (Patient Right/Participation) วิทยาลัยได้นำอัตลักษณ์ที่สถาบันพระบรมราชชนกกำหนดเข้าที่ประชุมคณะกรรมการบริหาร เพื่อพิจารณา ขอความเห็นชอบ คณะกรรมการบริหารมีมติให้ใช้อัตลักษณ์ดังกล่าว โดยมีรายละเอียดดังนี้

รายงานประจำปี 2555 วิทยาลัยพยาบาลบรมราชชนนีนี พะเยา

มีวินัย ใฝ่เรียนรู้ มุ่งสู่ความเป็นเลิศ

“บริการสุขภาพด้วยหัวใจ ความเป็นมนุษย์” หมายถึง การให้บริการที่เป็นมิตร มีความรัก ความเมตตา ใส่ใจในปัญหาและความทุกข์ของผู้รับบริการและผู้เกี่ยวข้อง ให้บริการตามปัญหาและความต้องการของผู้รับบริการที่เป็นจริง โดยรับฟังความคิดเห็นของผู้รับบริการเป็นหลัก

นอกจากนี้สถาบันพระบรมราชชนก ได้กำหนดสมรรถนะบัณฑิตที่ตอบสนองอัตลักษณ์ไว้ ดังนี้



จิตบริการ (Service Mind)

หมายถึงจิตที่พร้อมที่จะสละเวลา แรงกาย และสติปัญญาเพื่อสาธารณประโยชน์เป็นจิต ที่ไม่มุ่งดูตายเมื่อพบเห็นปัญหาหรือความทุกข์ยามที่เกิดขึ้นกับผู้คน เป็นจิต ที่มีความสุข เมื่อได้ทำความดีและเห็นน้ำตาเปลี่ยนเป็นรอยยิ้ม เป็นจิตที่เปี่ยมด้วย “บุญ” คือความสงบเย็นและพลังแห่งความดีจิตแห่งการให้ความดีงาม ทั้งปวงแก่เพื่อนมนุษย์ด้วยความเต็มใจ สมครใจ อิ่มใจ ซาบซึ้งใจ ปิติสุข มีคุณค่าและพัฒนาจิตวิญญาณให้สูงขึ้น เป็นความสมครใจ เต็มใจ ตั้งใจทำ และเสียสละทั้งแรงกายและแรงใจหรือทรัพย์สินในการทำกิจกรรม หรือสิ่งที่เป็นประโยชน์แก่ผู้อื่นโดยไม่หวังผลตอบแทน และมีความสุขที่ได้ช่วยเหลือผู้อื่น

จิตบริการเป็นการให้บริการโดยบูรณาการความเป็นมนุษย์เชื่อมโยงมิติทางสังคม อ่อนโยนต่อชีวิต อ่อนน้อมต่อธรรมชาติ ความเป็นกัลยามิตร จิตบริการด้วยหัวใจความเป็นมนุษย์

การคิดเชิงวิเคราะห์ (Analytical Thinking)

คือ การคิดเพื่อให้เกิดมุมมองที่มองเห็นอย่างเป็นองค์ประกอบที่สัมพันธ์กันทั้งความสัมพันธ์ทางเดียวหรือทางตรงข้ามและนำไปสู่การตีความและให้ความหมายในองค์ประกอบนั้นๆ อย่างลึกซึ้ง อย่างเป็นเหตุผล และสอดคล้องกัน ดังนั้นการคิดวิเคราะห์จึงหมายถึงความสามารถในการจำแนก แจกแจง องค์ประกอบต่างๆ ของสิ่งใดสิ่งหนึ่งและหาความสัมพันธ์เชิงเหตุผลระหว่างองค์ประกอบเหล่านั้นเพื่อค้นหาสาเหตุที่แท้จริงของสิ่งที่เกิดขึ้น

การคำนึงถึงสิ่งที่ผู้ป่วยและการให้ผู้ป่วยมีส่วนร่วม (Patient Right/Participation)

คือ สิทธิของผู้ป่วยเป็นสิทธิขั้นพื้นฐานของมนุษย์บนการตัดสินใจด้วยตนเอง ซึ่งแสดงถึงความเป็นอิสระของมนุษย์ (Human Autonomy) สิทธิผู้ป่วยนั้นเป็นส่วนหนึ่ง เกี่ยวข้องกับสิทธิมนุษยชน สิทธิที่สำคัญที่สุดในการเป็นผู้ป่วยคือ สิทธิที่จะได้รับการบอกเล่าถึงข้อมูลต่างๆ ทั้งนี้ผู้ป่วยจะได้เข้าใจและยินยอมให้ความร่วมมือด้วยความเต็มใจ การยินยอมของผู้ป่วยเป็นสิ่งที่มีความสำคัญเพราะผู้ป่วยจะได้ทราบถึงธรรมชาติ ลักษณะการรักษา ตลอดจนประโยชน์อันจะเกิดขึ้น การยอมรับเรื่องการยินยอมของผู้ป่วยสะท้อนให้เห็นถึงการยอมรับว่าผู้ป่วยมีเสรีภาพ แม้ว่าจะกรณีที่แพทย์อธิบายให้แก่ผู้ป่วยแล้วจะเกิดความลังเลใจที่จะปฏิบัติตามคำแนะนำก็ตาม แต่จุดนี้มีความสำคัญมากเพราะเป็นการยอมรับในแนวคิดพื้นฐานที่ว่าผู้ป่วยมีอิสระและสามารถเข้ามามี ส่วนร่วม โดยเข้าใจถึงกระบวนการรักษาที่ดำเนินอยู่ แทนที่ผู้ป่วยจะมีความคิดเห็นว่า

รายงานประจำปี 2555 วิทยาลัยพยาบาลบรมราชชนนีนี พะเยา

มีวินัย ใฝ่เรียนรู้ มุ่งสู่ความเป็นเลิศ

ตนเองเปรียบเสมือนแต่ผู้รับและปฏิบัติตามคำสั่งแต่เพียงอย่างเดียวเท่านั้นสิทธิผู้ป่วยเป็นการยึดถือคุณค่าของความเป็นตัวของตัวเองของมนุษย์ (Autonomy) และความเคารพผู้ป่วยในฐานะที่เป็นมนุษย์ การให้ข้อมูลข่าวสารแก่ผู้ป่วยนั้นเป็นวิธีที่ปกป้องอันตรายแก่ผู้ป่วยซึ่งจะเป็นประโยชน์โดยตรงด้านวิธีการรักษา นอกจากนี้การบอกข้อมูลแก่ผู้ป่วยให้เกิดความเข้าใจ เป็นสิทธิอันชอบธรรมพื้นฐานในการปฏิบัติต่อผู้ป่วยในฐานะที่เป็นมนุษย์ที่มีศักดิ์ศรี มีความเสมอภาคด้านการใช้เหตุผล การละเว้นการปฏิบัติดังกล่าวเท่ากับเป็นการปฏิบัติต่อมนุษย์เสมือนเป็นวัตถุหรือเครื่องมือไปสู่เป้าประสงค์บางอย่าง เป็นการกีดกันไม่ให้ผู้ป่วยได้มีโอกาสในการตัดสินใจด้วยตนเอง

จรรยาบรรณอาจารย์

จรรยาบรรณข้อที่ 1 ครูพึงปฏิบัติตามแนวทางพระราชดำรัสของพระราชบิดาที่ว่า “ ขอให้ถือประโยชน์ส่วนตนเป็นกิจที่สอง ประโยชน์ของเพื่อนมนุษย์เป็นกิจที่หนึ่ง ”

จรรยาบรรณข้อที่ 2 ครูต้องเป็นคนดีตามแนวทางพระราชบัญญัติสมเด็จพระเจ้าอยู่หัว “ ไม่พูดปด ไม่สอพลอ ไม่อิจฉาริษยา ไม่ขี้โกง และพยายามทำหน้าที่ของตนให้ดีในขอบเขตศีลธรรม ”

จรรยาบรรณข้อที่ 3 เป็นผู้มีความเอื้ออาทร

จรรยาบรรณข้อที่ 4 ประพฤติปฏิบัติตนเป็นแบบอย่างที่ดีแก่ศิษย์

จรรยาบรรณข้อที่ 5 ไม่กระทำการเป็นปฏิปักษ์ต่อศิษย์

จรรยาบรรณข้อที่ 6 ไม่แสวงหาผลประโยชน์/อามิสสินจ้างจากศิษย์

จรรยาบรรณข้อที่ 7 ต้องอบรมสั่งสอนศิษย์อย่างเต็มความสามารถด้วยความบริสุทธิ์ใจ

จรรยาบรรณข้อที่ 8 เอื้ออาทร ช่วยเหลือ เกื้อกูลและรักสามัคคีในองค์กร

จรรยาบรรณข้อที่ 9 รักและศรัทธาในวิชาชีพครู และเป็นสมาชิกที่ดีต่อองค์กรวิชาชีพ

จรรยาบรรณข้อที่ 10 เป็นแบบอย่างของผู้อนุรักษ์พัฒนาและส่งเสริมเอกลักษณ์ ศิลปวัฒนธรรมไทย

จรรยาบรรณข้อที่ 11 เป็นผู้พัฒนาตนเองอย่างต่อเนื่อง

คุณธรรม จริยธรรมนักศึกษา

สุขภาพ

สุขภาพ คือ เรียบง่าย อ่อนโยน ละมุนละม่อม มีกิริยา มารยาทที่ดีงาม มีสัมมาคารวะผู้ที่มีความสุขภาพ คือ ผู้ที่ อ่อนน้อมถ่อมตนตามสถานภาพ และกาลเทศะ ไม่ก้าวร้าว รุนแรง วางอำนาจข่มผู้อื่นทั้งโดยวาจา และท่าทาง แต่ในเวลาเดียวกัน ยังคงมีความมั่นใจในตนเอง เป็นผู้ที่มีการยาท วางตน เหมาะสม ตามวัฒนธรรมไทย

รายงานประจำปี 2555 วิทยาลัยพยาบาลบรมราชชนนี พะเยา

มีวินัย ใฝ่เรียนรู้ มุ่งสู่ความเป็นเลิศ

สามัคคี

สามัคคี คือ ความพร้อมเพรียงกัน ความกลมเกลียว กัน ความปรองดองกันร่วมใจกัน ปฏิบัติงาน ให้บรรลุผล ตามที่ต้องการเกิดงานการอย่างสร้างสรรค์ปราศจาก การทะเลาะวิวาท ไม่เอาไรต์เอาเปรียบกัน เป็นการยอมรับ ความมีเหตุผล ยอมรับความแตกต่างหลากหลายทาง ความคิด ความหลากหลายในเรื่องเชื้อชาติ ความกลม เกลียวกันในลักษณะเช่นนี้ เรียกว่า ความสมานฉันท์

ผู้ที่สามัคคี คือ ผู้ที่เปิดใจกว้าง รับฟังความคิดเห็นของผู้อื่น รับผิดชอบต่อตน ทั้งในฐานะผู้นำและ ผู้ตามที่ดี มีความมุ่งมั่นต่อการรวมพลัง ช่วยเหลือ เกื้อกูลกันเพื่อให้การงานสำเร็จลุล่วง แก้ปัญหาและขัด ความขัดแย้งได้ เป็นผู้มีเหตุผล ยอมรับความแตกต่าง หลากหลายทางวัฒนธรรม ความคิด ความเชื่อ พร้อมที่จะ ปรับตัวเพื่ออยู่ร่วมกันอย่างสันติ

มีน้ำใจ

มี น้ำใจ คือ ความจริงใจที่ไม่เห็นแก่ ตัวเองหรือเรื่องของตนเอง แต่เห็นอกเห็นใจ เห็นคุณค่าในเพื่อนมนุษย์ มีความเอื้อ ออาทร เอาใจใส่ให้ความสนใจในความ ต้องการ ความจำเป็น ความทุกข์สุขของ ผู้อื่นและพร้อมที่จะให้ความช่วยเหลือเกื้อ กูลกันและกัน

ผู้ที่มีน้ำใจ คือ ผู้ให้และอาสาช่วยเหลือสังคมรู้จักแบ่งปันเสียสละความสุข ส่วนตน เพื่อทำประโยชน์แก่ผู้อื่น เข้าใจ เห็นใจผู้ที่มีความเดือดร้อน อาสาช่วยเหลือ สังคมด้วยแรงกาย สติปัญญา ลงมือปฏิบัติการเพื่อบรรเทาปัญหา หรือร่วม สร้างสรรค์สิ่งที่ดีงามให้เกิดขึ้นในชุมชน

1.3 โครงสร้างของวิทยาลัยพยาบาลบรมราชชนนีนีพะเยา

โครงสร้างของวิทยาลัยพยาบาลบรมราชชนนีนีพะเยา ประกอบด้วย 2 โครงสร้างดังนี้

1.3.1 โครงสร้างองค์กรประกอบด้วย

ผู้อำนวยการสถาบันพระบรมราชชนกเป็นผู้บริหารสูงสุดขององค์กร โดยมีตำแหน่งผู้อำนวยการวิทยาลัย เป็นตำแหน่งที่ขึ้นตรงกับผู้อำนวยการสถาบันพระบรมราชชนก โดยแบ่งโครงสร้างภายในองค์กรออกเป็น 6 กลุ่มงาน ประกอบด้วย กลุ่มงานวิชาการ กลุ่มงานพัฒนาบุคลากรและบริการ วิชาการ กลุ่มงานวิจัย กลุ่มงานกิจการนักศึกษา กลุ่มงานบริหาร กลุ่มงานยุทธศาสตร์และพัฒนาคุณภาพ ผู้ช่วยผู้อำนวยการกลุ่มงานบริหาร มีการบริหารองค์กรในรูปแบบคณะกรรมการบริหารวิทยาลัย และมีคณะกรรมการวิทยาลัยเป็นที่ปรึกษาและให้ข้อเสนอแนะ

1.3.2 โครงสร้างการบริหารและสายการบังคับบัญชาประกอบด้วย 6 กลุ่มงาน 26 ฝ่าย ดังนี้

องค์กรบริหารสูงสุด

วิทยาลัยพยาบาลบรมราชชนนีนีพะเยามีคณะกรรมการบริหารวิทยาลัยเป็นองค์กรบริหารสูงสุดโดยมีผู้อำนวยการวิทยาลัยเป็นผู้บริหารสูงสุด

คณะกรรมการบริหารวิทยาลัย มีอำนาจและหน้าที่ในการควบคุมดูแลกิจการทั่วไปของมหาวิทยาลัย ให้ครอบคลุมทั้งในด้านนโยบายเกี่ยวกับการศึกษา การวิจัย การให้บริการแก่สังคม การทำนุ

รายงานประจำปี 2555 วิทยาลัยพยาบาลบรมราชชนนีนี พะเยา

มีวินัย ใฝ่เรียนรู้ มุ่งสู่ความเป็นเลิศ

บำรุงศิลปะและวัฒนธรรม การเงินและทรัพย์สิน การออกระเบียบข้อบังคับว่าด้วยการบริหารบุคคล โดยให้การประกันคุณภาพการศึกษาเป็นเครื่องมือในการบริหารการศึกษาให้สอดคล้องกับ ยุทธศาสตร์/เป้าประสงค์ของวิทยาลัยเพื่อบรรลุซึ่งวิสัยทัศน์ของวิทยาลัยต่อไป

การแบ่งส่วนงาน

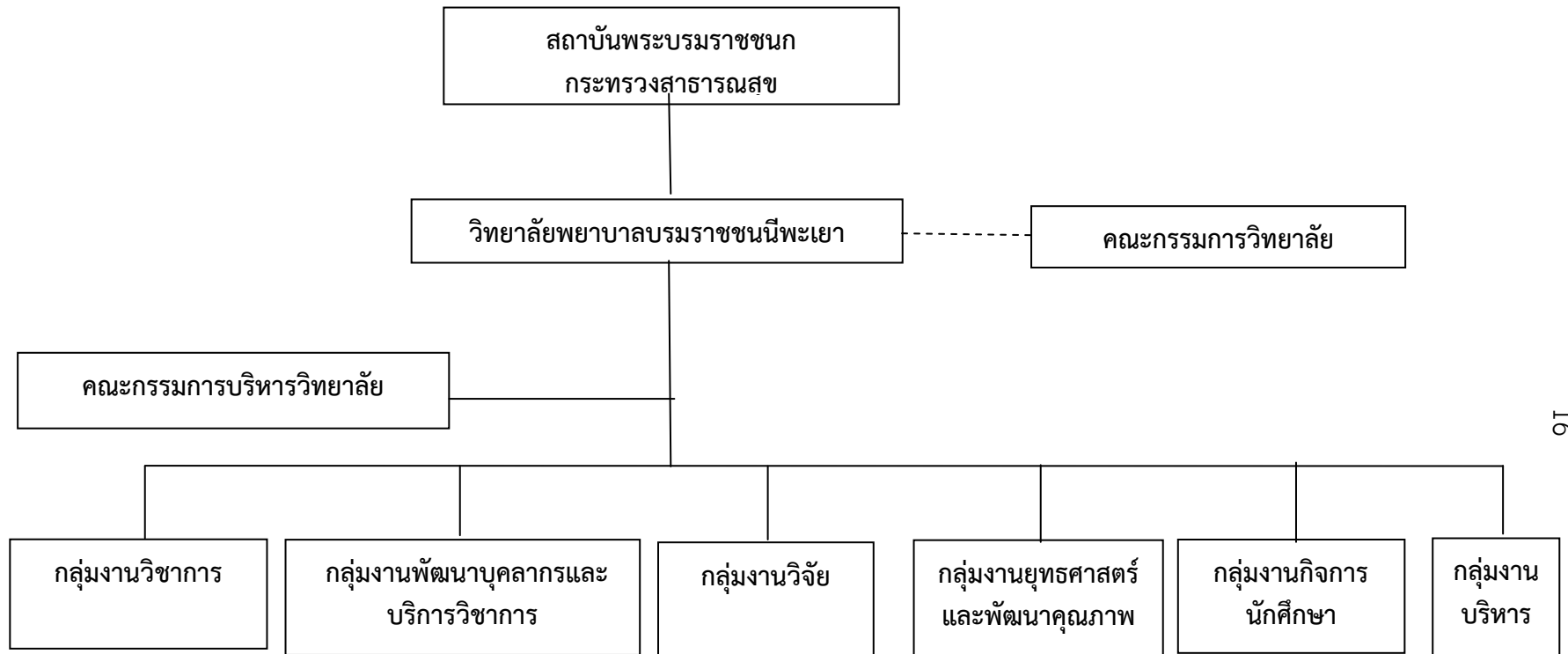
วิทยาลัยมีการแบ่งส่วนกลุ่มงาน ออกเป็น 6 กลุ่มงาน ดังนี้

- 1) กลุ่มงานบริหาร มี 9 ส่วนงาน คือ
 - 1.1) งานการเงิน
 - 1.2) งานพัสดุ
 - 1.3) งานสารบรรณ
 - 1.4) งานบุคลากร
 - 1.5) งานอาคารสถานที่และทำความสะอาด อาคาร/หอพัก
 - 1.6) งานช่าง
 - 1.7) งานยานพาหนะ
 - 1.8) งานรักษาความปลอดภัย
 - 1.9 งานสวนหย่อมและสนาม
- 2) กลุ่มงานวิชาการ มี 7 ส่วนงาน คือ
 - 2.1) งานพัฒนาหลักสูตรและการเรียนการสอน
 - 2.2) งานการสอน 1 วิชาพื้นฐานและการบริหารการพยาบาล
 - 2.3) งานการสอน 2 การพยาบาลครอบครัว ชุมชน การสร้างเสริมสุขภาพ และการป้องกันการเจ็บป่วย และการพยาบาลบุคคลที่มีปัญหาทางจิต
 - 2.4) งานการสอน 3 วิชาการพยาบาลมารดาทารก และการผดุงครรภ์
 - 2.5) งานการสอน 4 วิชาการพยาบาลบุคคลที่มีปัญหาสุขภาพ และวิชาหลักการและเทคนิคการพยาบาล
 - 2.6) งานทะเบียนวัดและประมวลผลการศึกษา
 - 2.7) ศูนย์การเรียนรู้
- 3) กลุ่มงานบริการวิชาการ มี 3 ส่วนงาน คือ
 - 3.1) งานพัฒนาบุคลากร
 - 3.2) งานพัฒนาบริการวิชาการแก่สังคม
 - 3.3) งานวิเทศสัมพันธ์และประชาสัมพันธ์
- 4) กลุ่มงานกิจการนักศึกษา มี 2 ส่วนงาน คือ
 - 4.1) งานบริการนักศึกษาและศิษย์เก่าสัมพันธ์
 - 4.2) งานพัฒนานักศึกษาและทำนุบำรุงศิลปวัฒนธรรม

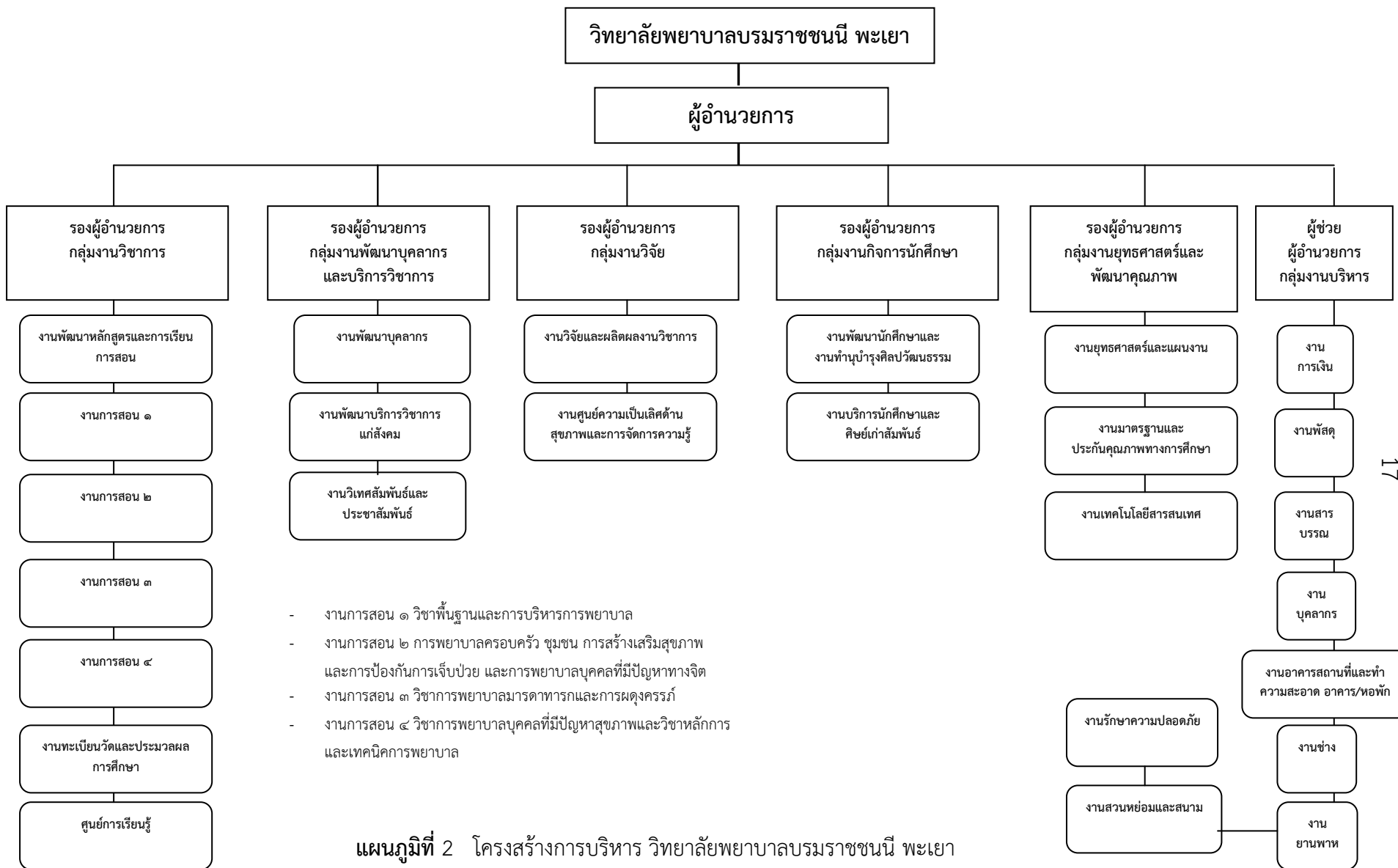
**รายงานประจำปี 2555 วิทยาลัยพยาบาลบรมราชชนนี พะเยา
มีวินัย ใฝ่เรียนรู้ มุ่งสู่ความเป็นเลิศ**

- 5) กลุ่มงานยุทธศาสตร์และพัฒนาคุณภาพ มี 3 ส่วนงาน คือ
 - 5.1) งานยุทธศาสตร์และแผนงาน
 - 5.2) งานมาตรฐานและประกันคุณภาพการศึกษา
 - 5.3) งานเทคโนโลยีสารสนเทศ
- 6) กลุ่มงานวิจัย มี 2 ส่วนงาน คือ
 - 6.1) งานวิจัยและผลิตผลงานวิชาการ
 - 6.2) งานศูนย์ความเป็นเลิศด้านสุขภาพและการจัดการความรู้

ตั้งแผนภูมิที่ 1 และ 2 ดังนี้



แผนภูมิที่ 1 โครงสร้างองค์กร วิทยาลัยพยาบาลบรมราชชนนีนี พะเยา



- งานการสอน ๑ วิชาพื้นฐานและการบริหารการพยาบาล
- งานการสอน ๒ การพยาบาลครอบครัว ชุมชน การสร้างเสริมสุขภาพ และการป้องกันการเจ็บป่วย และการพยาบาลบุคคลที่มีปัญหาทางจิต
- งานการสอน ๓ วิชาการพยาบาลมารดาทารกและการผดุงครรภ์
- งานการสอน ๔ วิชาการพยาบาลบุคคลที่มีปัญหาสุขภาพและวิชาหลักการ และเทคนิคการพยาบาล

แผนภูมิที่ 2 โครงสร้างการบริหาร วิทยาลัยพยาบาลบรมราชชนนี พะเยา
ปีงบประมาณ 2555

