



**คู่มือการบริหาร
แผนยุทธศาสตร์และแผนปฏิบัติการ
ประจำปีงบประมาณ 2554
วิทยาลัยพยาบาลบรมราชชนนี พะเยา**

Go to
Good Practice

จัดทำโดย
ฝ่ายยุทธศาสตร์และแผนงาน
กลุ่มงานยุทธศาสตร์และพัฒนาคุณภาพ
วิทยาลัยพยาบาลบรมราชชนนี พะเยา
ปีการศึกษา 2553-2554

คำนำ

คู่มือการบริหารแผนยุทธศาสตร์และแผนปฏิบัติการประจำปีงบประมาณ 2554 เล่มนี้จัดทำขึ้นเพื่อใช้เป็นเครื่องมือใน การสื่อสาร การสร้างความเข้าใจและใช้เป็นแนวปฏิบัติให้เป็นไปในทิศทางเดียวกัน ทั้งนี้เพื่อให้การบริหารแผนยุทธศาสตร์และแผนปฏิบัติการของวิทยาลัยเป็นอย่างมีประสิทธิภาพ ประสิทธิผล เนื้อหาประกอบด้วย ข้อมูลพื้นฐานของวิทยาลัยระบบและกลไกการบริหารแผนยุทธศาสตร์และแผนปฏิบัติการ ตัวย่อสัญลักษณ์ด้านกระบวนการจัดทำแผน แผนกำกับติดตามการบริหารแผน นิยามศัพท์ที่เกี่ยวข้อง และแบบฟอร์มที่เกี่ยวข้อง

ทางผู้จัดทำหวังเป็นอย่างยิ่งว่า ผู้เกี่ยวข้องจะนำไปใช้ประโยชน์ในการบริหารยุทธศาสตร์และแผนปฏิบัติการ ในงานที่เกี่ยวข้องต่อไป อันจะส่งผลให้การดำเนินงานด้านแผนของวิทยาลัยบรรลุได้ตามเป้าหมายได้ในที่สุด

ฝ่ายยุทธศาสตร์และแผนงาน
กลุ่มงานยุทธศาสตร์และพัฒนาคุณภาพ
ตุลาคม พ.ศ. 2553

สารบัญ

	หน้า
คำนำ	ก
สารบัญ	ข
ข้อมูลสำคัญของวิทยาลัย	1
ประวัติความเป็นมาของวิทยาลัยพยาบาลบรมราชชนนีพะเยา	1
ปรัชญา/ปณิธาน วิสัยทัศน์ พันธกิจ ประเด็นยุทธศาสตร์ เป้าประสงค์	1
กลยุทธ์และนโยบายของวิทยาลัยพยาบาล บรมราชชนนี พะเยา	
นโยบายวิทยาลัยพยาบาลบรมราชชนนีพะเยา	6
โครงสร้างองค์กรของวิทยาลัย	12
โครงสร้างการบังคับบัญชาของวิทยาลัย	13
ข้อสำคัญที่เกี่ยวข้องกับกระบวนการพัฒนาแผน	14
เกณฑ์คุณภาพกระบวนการพัฒนาแผนของ สกอ.	14
นโยบายของคณะกรรมการบริหารต่อการพัฒนาแผนยุทธศาสตร์และแผนปฏิบัติการ	15
กลไกการบริหารแผนยุทธศาสตร์และแผนปฏิบัติการ	16
ระบบการบริหารแผนยุทธศาสตร์และแผนปฏิบัติการ	17
แผนกำกับติดตามการบริหารแผนยุทธศาสตร์และแผนปฏิบัติการ	23
ภาคผนวก	
ภาคผนวก ก คำนิยามที่เกี่ยวข้อง	27
ภาคผนวก ข แบบฟอร์มที่เกี่ยวข้องกับแผน	29
แบบฟอร์มการแปลงแผนยุทธศาสตร์สู่แผนปฏิบัติการ	30
แบบฟอร์มแผนปฏิบัติการประจำปี	31
แบบฟอร์ม การเขียนโครงการยุทธศาสตร์	32
แบบฟอร์มการเขียนโครงการปฏิบัติการ	40
แบบฟอร์มการสรุปโครงการ	43
แบบฟอร์มการสรุปแผนรายไตรมาส	46
แบบฟอร์มการสรุปความก้าวหน้าของตัวชี้วัดแผนปฏิบัติการ	53
แบบฟอร์มการสรุปความก้าวหน้าของตัวชี้วัดแผนยุทธศาสตร์	54
ภาคผนวก ค สรุปจำนวน สรุปจำนวนโครงการ การใช้งบประมาณในแต่ละ	55
ประเภทแยกรายกลุ่มงาน แผนยุทธศาสตร์และแผนปฏิบัติการ	
สรุปจำนวน โครงการ และการใช้งบประมาณ ในแผนยุทธศาสตร์และ	56
แผนปฏิบัติการปีงบประมาณ 2554	

สารบัญ (ต่อ)

	หน้า
สรุปรายการโครงการแผนยุทธศาสตร์และแผนปฏิบัติการกลุ่มงานบริหาร	60
สรุปรายการโครงการแผนยุทธศาสตร์และแผนปฏิบัติการกลุ่มงานวิชาการ	66
สรุปรายการโครงการแผนยุทธศาสตร์และแผนปฏิบัติการกลุ่มงานกิจการ นักศึกษา	70
สรุปรายการโครงการแผนยุทธศาสตร์และแผนปฏิบัติการงานวิจัย	73
สรุปรายการโครงการแผนยุทธศาสตร์และแผนปฏิบัติการกลุ่มงาน ยุทธศาสตร์และพัฒนาคุณภาพ	75
สรุปรายการโครงการแผนยุทธศาสตร์และแผนปฏิบัติการกลุ่มงานบริการ วิชาการ	78
ภาคผนวก ง รายการตัวชี้วัดสำคัญ (KPI) ของแผนยุทธศาสตร์ปีงบประมาณ 2554-2558	82
ภาคผนวก จ รายการตัวชี้วัด (PI) ของแผนปฏิบัติการปีงบประมาณ 2554	94

ส่วนที่ 1

ข้อมูลสำคัญของวิทยาลัย

ประวัติความเป็นมาของวิทยาลัยพยาบาลบรมราชชนนีนีพะเยา

วิทยาลัยพยาบาลบรมราชชนนีนีพะเยา ตั้งอยู่เลขที่ 312 หมู่ที่ 11 ตำบลบ้านต๋อม อำเภอเมืองจังหวัดพะเยา สังกัดสถาบันพระบรมราชชนก สำนักงานปลัดกระทรวง กระทรวงสาธารณสุข มีอาณาเขตทิศใต้ติดต่อกับโรงพยาบาลพะเยา ด้านเหนือติดต่อกับที่ดินเอกชน ด้านตะวันตกติดต่อกับกว๊านพะเยาและด้านตะวันออกติดต่อกับถนนพหลโยธิน เนื้อที่ทั้งหมด 18 ไร่ 3 งาน 16 ตารางวา

วิทยาลัยพยาบาลบรมราชชนนีนีพะเยาเปิดดำเนินการ เมื่อ 7 มิถุนายน พ.ศ 2525 รับนักศึกษาพยาบาลหลักสูตรประกาศนียบัตรพยาบาลและผดุงครรภ์(ระดับต้น)เป็นรุ่นแรก และเปิดการผลิตหลักสูตรนี้ในปีการศึกษา 2539 รวมผู้สำเร็จการศึกษา 1,563 คน และ ปีการศึกษา 2530 เปิดหลักสูตรประกาศนียบัตรพยาบาลและผดุงครรภ์ (เฉพาะกาล) เพิ่มขึ้นอีกหนึ่งหลักสูตรและเปิดการผลิตในปีการศึกษา 2534 รวมผู้สำเร็จการศึกษา 276 คน

ปีการศึกษา 2533 เปิดหลักสูตรประกาศนียบัตรพยาบาลศาสตร์(4ปี) เป็นรุ่นแรก เปิดดำเนินการเรื่อยมา จนถึงปัจจุบันมีผู้สำเร็จการศึกษาไปแล้วจำนวน 1,010 คน

ปีการศึกษา 2536 เปิดรับนักศึกษา ประกาศนียบัตรพยาบาลศาสตร์เทียบเท่าปริญญาตรี (ต่อเนื่อง 2 ปี) และเปิดการผลิตในปีการศึกษา 2548 รวมผู้สำเร็จการศึกษา จำนวน 618 คน

ต่อมาในปีการศึกษา 2537 สมเด็จพระศรีนครินทราบรมราชชนนี ทรงพระกรุณาพระราชทานชื่อวิทยาลัยพยาบาลในสังกัดกระทรวงสาธารณสุขว่า “วิทยาลัยพยาบาลบรมราชชนนีนี” และในปีการศึกษา 2541 วิทยาลัยพยาบาลบรมราชชนนีนีพะเยา เข้าสมทบกับมหาวิทยาลัยเชียงใหม่ ทำให้ผู้สำเร็จการศึกษาหลักสูตรประกาศนียบัตรพยาบาลศาสตร์ ได้รับปริญญาพยาบาลศาสตรบัณฑิต จากมหาวิทยาลัยเชียงใหม่จนถึงปัจจุบัน

ปรัชญา/ปณิธาน วิสัยทัศน์ พันธกิจ ประเด็นยุทธศาสตร์ เป้าประสงค์ กลยุทธ์และนโยบายของวิทยาลัยพยาบาล บรมราชชนนีนี พะเยา

ปรัชญา

วิทยาลัยพยาบาล บรมราชชนนีนี พะเยา เชื่อว่า บุคคลสามารถเรียนรู้และพัฒนาตนเองได้ ด้วยการเรียนรู้แบบบูรณาการ การจัดการศึกษาต้องอาศัยการจัดการองค์การเรียนรู้ และ

ความร่วมมือจากชุมชนและท้องถิ่น ในการส่งเสริมให้ผู้เรียนเรียนรู้อย่างต่อเนื่องตลอดชีวิต เพื่อให้เป็นคนที่มีความรู้ มีคุณธรรม จริยธรรม และเป็นคนดีของสังคม

ปณิธาน

มุ่งสร้างคน สร้างปัญญา ร่วมพัฒนาสุขภาพ

วิสัยทัศน์ (Vision)

วิสัยทัศน์เป็นเข็มทิศนำทางสู่อนาคตเป็นการพัฒนาไปสู่เส้นทางแห่งความสำเร็จที่มุ่งหวังของระบบการศึกษาที่จะใช้เป็นแนวทางในการพัฒนา วิทยาลัยจึงได้กำหนดวิสัยทัศน์ดังนี้

สถาบันอุดมศึกษาด้านสุขภาพที่เป็นเลิศทางวิชาการ และการวิจัย เป็นที่ยอมรับในระดับประเทศและสากลมีเอกลักษณ์ของท้องถิ่นภาคเหนือ และชุมชนมีส่วนร่วม

สถาบันอุดมศึกษาชั้นนำที่เป็นเลิศทางวิชาการและการวิจัย ในระดับประเทศและสากล หมายถึง

- ระบบการบริหารการศึกษาของวิทยาลัย มีคุณภาพ มาตรฐานที่สอดคล้องกับนโยบายการศึกษาของชาติ ผู้ที่ผ่านระบบการศึกษาของสถาบันมีอัตลักษณ์และจิตวิญญาณในการบริการสุขภาพอย่างมืออาชีพ ที่เคารพในความเป็นมนุษย์อย่างเท่าเทียม
- บุคลากรทางการศึกษาของวิทยาลัยมีคุณภาพสูงทั้งด้านคุณธรรมจริยธรรม ความรู้ความสามารถทางการศึกษา และการสาธารณสุข และมีผลงานที่โดดเด่นในระดับประเทศ และสากล
- ระบบการบริหารจัดการของวิทยาลัยมีประสิทธิภาพบนฐานวัฒนธรรมและค่านิยมร่วมขององค์กรที่มีความเข้มแข็ง เป็นองค์กรธรรมาภิบาลที่พึ่งตนเองได้
- วิทยาลัยเป็นองค์กรทางการศึกษาด้านสุขภาพที่เป็นที่ยอมรับ และเชื่อมั่นจากสังคมทั้งใน และต่างประเทศ และเป็นที่น่าพอใจในคุณภาพของผลผลิต และระบบการศึกษาจากชุมชน
- วิทยาลัยเป็นกลไกหลักที่สำคัญในการพัฒนากำลังคนทางด้านสุขภาพของภาคเหนือตอนบนที่เน้นการสร้างกำลังคนสาธารณสุขเพื่อการดูแลสุขภาพของคนในชุมชน
- บัณฑิตและผู้ที่ได้รับการพัฒนาจากสถาบันมีความรู้ และปัญญาทางสุขภาพ และมีความเข้าใจ เข้าถึง และพัฒนาเพื่อสุขภาวะในชุมชนอย่างแท้จริง
- วิทยาลัยมีผลงานวิชาการ ผลงานวิจัย นวัตกรรมทางสุขภาพที่ได้รับการยอมรับในประเทศ และสากลเป็นสถาบันที่มีความพร้อม ทันสมัยอย่างสมบูรณ์แบบในการเป็นคลังความรู้

ทางสุขภาพของภาคเหนือตอนบน และเป็นที่พึ่งทางวิชาการสุขภาพแก่ท้องถิ่น ชุมชน และทุกภาคส่วน

มีเอกลักษณ์ของท้องถิ่นภาคเหนือและชุมชนมีส่วนร่วม หมายถึง

- การจัดการศึกษามีอัตลักษณ์ขององค์กรที่ชัดเจน นั่นคือระบบการศึกษาเพื่อการพัฒนากำลังคนทางสุขภาพที่มุ่งเน้นชุมชนท้องถิ่นภาคเหนือตอนบน
- วิทยาลัยสามารถสร้างกำลังคนทางสุขภาพที่สามารถรองรับภารกิจ ยุทธศาสตร์การพัฒนาของกระทรวง และสภาพการณ์ด้านสุขภาพของชุมชนภาคเหนือตอนบน และประเทศ
- วิทยาลัยนำส่งองค์ความรู้ นวัตกรรมทางสุขภาพเพื่อเป็นประโยชน์ต่อระบบการสาธารณสุขของชุมชน ประเทศชาติ และมีความโดดเด่นในระดับสากลในการให้ความสำคัญกับการจัดการศึกษาที่เน้น การเรียน การสอนเพื่อชุมชน ส่งผู้ที่มีสมรรถนะพร้อมด้วยความรู้ และปัญญาทางสุขภาพกลับไปรับใช้ระบบสุขภาพในชุมชน ร่วมสร้างความเข้มแข็ง และความอยู่ดีมีสุขทางด้านสุขภาพแก่ท้องถิ่น ด้วยการนำส่งความรู้ และปัญญาทางสุขภาพะที่มีคุณภาพอย่างทั่วถึง
- ชุมชนเข้ามามีส่วนร่วมในการจัดการศึกษาและการพัฒนาวิทยาลัย

พันธกิจ (Mission)

พันธกิจเป็นกรอบในการดำเนินงานตามภารกิจขององค์กร และภารกิจการพัฒนาไปสู่วิสัยทัศน์ วิทยาลัยได้กำหนดพันธกิจ 4 พันธกิจ ดังนี้

1. ผลิตและพัฒนากำลังคนด้านสุขภาพเพื่อรองรับระบบสุขภาพของประเทศ และชุมชนภาคเหนือตอนบน

กรอบการดำเนินงานของพันธกิจ

การผลิตและพัฒนากำลังคนด้านสุขภาพเพื่อรองรับระบบสุขภาพของประเทศ ในกลุ่มจังหวัดภาคเหนือตอนบนถือเป็นภารกิจแรกที่มีความสำคัญยิ่งในฐานะของวิทยาลัยในการเป็นสถาบันการศึกษาระดับอุดมศึกษา โดยในการผลิตนั้นจะเป็นการสร้างและพัฒนาบุคลากรทั้งด้านการสอน และด้านอื่นๆที่เกี่ยวข้องกับการพัฒนาระบบสุขภาพของประเทศ ส่วนในด้านการพัฒนากำลังคนนั้นจะเน้นในด้านการจัดการศึกษาในระยะสั้นเพื่อพัฒนาขีดความสามารถที่เพียงพอต่อการรองรับความต้องการทางด้านสุขภาพของท้องถิ่น และการให้ความสำคัญกับการจัดการศึกษาที่เน้นการคัดเลือกคนทางสุขภาพจากชุมชน ส่งเสริม การมีส่วนร่วมจากชุมชนในการร่วมจัดสรรทรัพยากรเพื่อการจัดการศึกษา และ การพัฒนาระบบการจัดการศึกษาที่เน้นการเรียนการสอนเพื่อชุมชน ส่งผู้สมรรถนะพร้อมด้วยความรู้ และปัญญาทางสุขภาพกลับไปรับใช้ชุมชน

2. วิจัยสร้างองค์ความรู้และบริการวิชาการด้านสุขภาพเพื่อนำไปสู่สังคมอุดมปัญญาสุขภาพ

กรอบการดำเนินงานของพันธกิจ

การสร้างองค์ความรู้จะเป็นการศึกษา วิจัยและพัฒนา สร้างนวัตกรรมทางด้านการจัดการศึกษา และการบริการสุขภาพที่จะเป็นประโยชน์ต่อการพัฒนาระบบสุขภาพของท้องถิ่นและประเทศชาติ รวมทั้งการพัฒนาขีดความสามารถของสถาบันการศึกษาในสังกัดให้มีความพร้อม และมีศักยภาพสูงทางการวิจัยที่สามารถสร้างผลงานที่โดดเด่นในระดับประเทศ และสากล การบริการวิชาการด้านสุขภาพเพื่อนำไปสู่สังคมอุดมปัญญาสุขภาพจะเน้นที่การนำส่งความรู้ และปัญญาทางสุขภาพสู่องค์กรสุขภาพของท้องถิ่น และสู่ชุมชน เพื่อเป็นกลไกที่สำคัญในการร่วมสร้างและพัฒนาท้องถิ่นให้อยู่ดีมีสุข มีภูมิคุ้มกันทางสุขภาพที่มีความพอเพียง และยั่งยืน

3. ส่งเสริมการทำนุบำรุงศิลปวัฒนธรรมและบูรณาการเข้ากับพันธกิจอื่น ๆ

กรอบการดำเนินงานของพันธกิจ

พัฒนาระบบและกลไกการทำนุบำรุงศิลปวัฒนธรรมเป็นไปอย่างมีประสิทธิภาพ และคุณภาพ มีการบูรณาการการทำนุบำรุงศิลปวัฒนธรรมกับการเรียนการสอนและกิจกรรมนักศึกษา รวมทั้งมีการจัดกิจกรรมที่ฟื้นฟู อนุรักษ์ สืบสาน พัฒนา เผยแพร่ศิลปวัฒนธรรม สร้างสรรค์ ส่งเสริมภูมิปัญญาท้องถิ่นให้เป็นรากฐานการพัฒนาองค์ความรู้ที่ดีขึ้น ตามจุดเน้นของสถาบันอย่างมีประสิทธิภาพและประสิทธิผล

ประเด็นยุทธศาสตร์ (Strategic Issues)

4. พัฒนาองค์กรให้เข้มแข็งมุ่งสู่การเป็นสถาบันอุดมศึกษาที่มีคุณภาพระดับสากล

กรอบการดำเนินงานของพันธกิจ

การพัฒนาระบบการจัดการศึกษาที่มีคุณภาพมาตรฐาน และมีความเป็นสากล และการยกระดับระบบการศึกษาของวิทยาลัยสู่ระดับอุดมศึกษานั้นถือได้ว่าเป็นภารกิจที่มีความสำคัญยิ่งต่อการรองรับ การผลิตและพัฒนาบัณฑิตและบุคลากรทางสุขภาพ เพราะจะเป็นการสร้างเชื่อมั่นในประสิทธิภาพของกระบวนการจัดการศึกษาให้เป็นที่เป็นที่ยอมรับจากสังคมทั้งใน และต่างประเทศ และการเป็นสถาบันอุดมศึกษาในที่นี่จะรวมถึงเป็นการพัฒนาระบบการบริหารจัดการที่มีประสิทธิภาพ เอกภาพ และเข้มแข็ง เป็นองค์กรที่สามารถพึ่งตนเองได้ รวมทั้งการเสริมสร้างขีดความสามารถ ความเชี่ยวชาญทางวิชาการ รวมถึงความสามารถในการสร้างความมั่นคงในคุณภาพชีวิตแก่บุคลากร

ประเด็นยุทธศาสตร์เป็นประเด็นหลักที่สำคัญหรือเป็นวาระหลักในการพัฒนาตามกรอบของแผนยุทธศาสตร์ที่จะพัฒนาด้วยวิธีการทางยุทธศาสตร์สู่ผลสัมฤทธิ์สูงสุดตามที่กำหนดไว้ในวิสัยทัศน์

ประเด็นยุทธศาสตร์

ประเด็นยุทธศาสตร์ประกอบด้วย 4 ประเด็นยุทธศาสตร์ ดังนี้

1. การผลิตกำลังคนทางด้านสุขภาพเพื่อรองรับระบบสุขภาพของชุมชน
2. การพัฒนาและเสริมสร้างสมรรถนะแก่กำลังคนด้านสุขภาพของชุมชน
3. การสร้างองค์ความรู้และการบริการวิชาการด้านสุขภาพ
4. การพัฒนาสู่สถาบันอุดมศึกษาชั้นนำที่มีสมรรถนะสูง เข้มแข็ง และมุ่งท้องถิ่น

เป้าประสงค์ (Goal)

เป้าประสงค์เป็นผลสัมฤทธิ์ของการดำเนินงานตามประเด็นยุทธศาสตร์ ซึ่งสามารถแบ่งเป้าประสงค์ เป็น 3 เป้าประสงค์หลัก โดยในแต่ละเป้าประสงค์ได้กำหนดความมุ่งหมายในผลสัมฤทธิ์ ตัวชี้วัด ค่าเป้าหมาย กลยุทธ์ แผนงาน และโครงการเพื่อเป็นแนวทางในการแปลงผลสัมฤทธิ์สู่การปฏิบัติ ดังรายละเอียดต่อไปนี้

เป้าประสงค์ 1 บัณฑิตมีคุณภาพ และอัตลักษณ์ที่พึงประสงค์ เป็นที่ยอมรับ และเชื่อมั่นของผู้ใช้บัณฑิต ชุมชน และทุกภาคส่วน มีกลยุทธ์ทั้งหมด 3 กลยุทธ์ดังนี้

กลยุทธ์ที่ 1 สร้างและพัฒนาให้บัณฑิตให้เป็นนักปฏิบัติการทางการแพทย์ที่มีอัตลักษณ์ของวิทยาลัย และจิตวิญญาณในการบริการสุขภาพอย่างมืออาชีพที่เคารพในความเป็นมนุษย์อย่างเท่าเทียม

กลยุทธ์ที่ 2 ปฏิรูประบบการบริการ และการดูแลนักศึกษาเน้นการให้นักศึกษาเป็นศูนย์กลาง เน้นการเข้าใจ เข้าถึง และส่งเสริมให้นักศึกษามีส่วนร่วมในการพัฒนาการพยาบาลมีแนวทางในการปฏิบัติ

กลยุทธ์ที่ 3 ปฏิรูประบบการบริหารการศึกษาหลักสูตร กระบวนการจัดการเรียนการสอนได้คุณภาพของสถาบันอุดมศึกษาทางสุขภาพที่เน้นชุมชนที่มีมาตรฐานทางการศึกษาในระดับสากล

เป้าประสงค์ 2 วิทยาลัยเป็นคลังความรู้ และศูนย์กลางการบริการวิชาการทางสุขภาพแก่ท้องถิ่น สามารถสร้างผลงานวิชาการ ผลงานวิจัย และนวัตกรรม ที่เกิดประโยชน์ต่อภารกิจการศึกษา และระบบสุขภาพของชุมชน ผลงานได้รับการยอมรับทั้งในประเทศ และสากล มีกลยุทธ์ทั้งหมด 2 กลยุทธ์

กลยุทธ์ที่ 4 พัฒนาระบบการบริการวิชาการของวิทยาลัย เน้นการนำส่งความรู้ทางสุขภาพสู่ชุมชน และสถานบริการสุขภาพในท้องถิ่นภาคเหนืออย่างทั่วถึงด้วยช่องทางที่หลากหลาย และองค์ความรู้ทางสุขภาพที่มีคุณภาพสอดคล้องกับสถานการณ์ทางสุขภาพ

กลยุทธ์ที่ 5 พัฒนาวิทยาลัยสู่การเป็นคลังความรู้ทางสุขภาพทางการแพทย์ของท้องถิ่นภาคเหนือ ที่สร้างองค์ความรู้ นวัตกรรมทางสุขภาพ และเป็นที่พักทางวิชาการสุขภาพแก่ชุมชน และสถานบริการสุขภาพในท้องถิ่น

เป้าประสงค์ 3 วิทยาลัยเป็นสถาบันอุดมศึกษาชั้นนำที่เน้นท้องถิ่น มีความเข้มแข็งในระบบการบริหารจัดการที่เป็นสากล มีกลยุทธ์ทั้งหมด 2 กลยุทธ์

กลยุทธ์ที่ 6 พัฒนาระบบการบริหารจัดการการประกันคุณภาพการศึกษา มุ่งสู่การเป็นต้นแบบของวิทยาลัยในสังกัดสทบ.

กลยุทธ์ที่ 7 ยกระดับวิทยาลัยเป็นองค์กรสมรรถนะสูงในระดับสากล (High Performance Organization : HPO) ที่มีระบบงานภายในมีประสิทธิภาพ คล่องตัว เอื้อต่อการเป็นสถาบันวิชาการระดับชาติที่มีความเป็นสากล

กลยุทธ์ที่ 8 เสริมสร้างขีดความสามารถของบุคลากรของวิทยาลัยให้มีความเชี่ยวชาญ และขีดความสามารถสูงทางการศึกษาและการพยาบาล ให้เป็นที่ยอมรับทั้งในระดับประเทศ

กลยุทธ์ที่ 9 พัฒนาวิทยาลัยสู่องค์กรแห่งความสุข เป็นองค์กรแห่งการเรียนรู้ที่ทันสมัย บุคลากรมีความสุข ภาคภูมิใจในการปฏิบัติงาน ภายใต้วัฒนธรรมและค่านิยมที่เข้มแข็ง

นโยบายวิทยาลัยพยาบาลบรมราชชนนีนพะเยา

วิทยาลัยโดยคณะกรรมการบริหารวิทยาลัยได้กำหนดนโยบายให้ครอบคลุมทุกภารกิจของวิทยาลัยดังต่อไปนี้

นโยบายด้านการผลิต

1. ผลิตบัณฑิตให้เป็นผู้มีความรู้ มีปัญญาทางสุขภาพ มีความเข้าใจ เข้าถึง และพัฒนาสุขภาพของชุมชนได้อย่างแท้จริง

2. จัดการเรียนการสอนที่เน้นผู้เรียนเป็นสำคัญ พัฒนารูปแบบการจัดการเรียนการสอนที่เหมาะสมและยืดหยุ่น โดยการมีส่วนร่วมจากบุคคล สถาบัน หรือชุมชนภายนอก และคำนึงถึงความแตกต่างเฉพาะตัวของนักศึกษา

3. สร้างสรรค์ระบบการเรียนการสอน เพื่อการพัฒนาการจัดการเรียนการสอนให้มีความเป็นเลิศที่มุ่งสร้างผู้เรียนให้เป็นนักปฏิบัติการพยาบาลให้มีความเชี่ยวชาญและเข้าถึงชุมชน มีการแสวงหาแนวปฏิบัติที่เป็นเลิศ เพื่อการพัฒนาการจัดการเรียนการสอน โดยมีการจัดการเรียนการสอนที่เน้นการเรียนรู้ตามสภาพจริง

4. พัฒนาระบบการบริหารการศึกษาของวิทยาลัย ให้มีคุณภาพ ได้มาตรฐาน สอดคล้องกับนโยบายการศึกษาของชาติ ผู้ที่ผ่านระบบการศึกษาของวิทยาลัยมีอัตลักษณ์และ จิตวิญญาณในการบริการสุขภาพอย่างมืออาชีพและเคารพในศักดิ์ศรีความเป็นมนุษย์อย่างเท่า เทียมกัน

5. การจัดการศึกษาเน้นการคัดเลือกคนทางสุขภาพจากชุมชน ส่งเสริม การมีส่วนร่วม ร่วมจากชุมชนในการร่วมจัดสรรทรัพยากรเพื่อการจัดการศึกษา และการพัฒนาระบบการจัด การศึกษาที่เน้นการเรียนการสอนเพื่อชุมชน

6. กำหนดมาตรฐาน และแนวปฏิบัติในการนำอัตลักษณ์ของบัณฑิตไปใช้ใน การจัดการเรียนการสอน การประเมินผลผู้เรียนเมื่อจบการศึกษา พร้อมทั้งสื่อสารอัตลักษณ์ที่สร้าง ขึ้นไปยังผู้ที่เกี่ยวข้องทั้งระบบให้รับรู้ และยอมรับอย่างทั่วถึงทั้งภายใน และภายนอกวิทยาลัย

7. พัฒนาหลักสูตรและจัดการเรียนการสอนให้มีมาตรฐานทางการจัดการศึกษา พยาบาลและนำอัตลักษณ์ของบัณฑิตมาเป็นส่วนสำคัญในการพิจารณาเพื่อการปรับหรือพัฒนา หลักสูตร

8. จัดกิจกรรมเสริม นอกเหนือจากหลักสูตร เพื่อสร้างและพัฒนาผู้เรียนให้สมบูรณ์ ด้วยเกณฑ์อัตลักษณ์กำหนดไว้

9. ส่งเสริมการสร้างเครือข่ายความร่วมมือในการผลิตบัณฑิตกับหน่วยงานภายนอก ทั้งในและต่างประเทศ

10. พัฒนาให้วิทยาลัยมีความพร้อม ความสมบูรณ์ด้านการฝึกปฏิบัติการ มี ห้องปฏิบัติการที่ได้มาตรฐานในระดับสากล

นโยบายด้านการวิจัย

1. ส่งเสริมสนับสนุนและผลักดันอาจารย์ให้มีศักยภาพให้ได้รับทุนวิจัยจากภายนอกและ ดูแลให้อาจารย์ผลิตงานวิจัยที่มีคุณภาพ และดำเนินการวิจัยได้ตามแผนที่กำหนด

2. จัดสิ่งอำนวยความสะดวกด้านเวลา และวัสดุครุภัณฑ์ที่จำเป็น โดที่อาจารย์ต้อง มี ผลลัพธ์ที่ชัดเจนเป็นรูปธรรม

3. ส่งเสริมและสนับสนุนการต่อยอดองค์ความรู้ที่มีอยู่แล้วจากผลงานวิจัย เครื่องมือวิจัย และนวัตกรรม ให้ได้มาตรฐานและจดลิขสิทธิ์ในนามวิทยาลัย

4. ส่งเสริมและสนับสนุนให้กลุ่มวิชาต่างๆ จัดทำชุดโครงการวิจัยเพื่อเสนอขอทุนวิจัยทั้ง ภายในและภายนอก

5. ส่งเสริมและสนับสนุนให้อาจารย์ได้ตีพิมพ์เผยแพร่งานวิจัยในวารสารระดับชาติและ นานาชาติ และเสนอผลงานในงานประชุมต่างๆ

6. พัฒนาระบบสารสนเทศและฐานข้อมูลงานวิจัยที่ครบถ้วนสมบูรณ์และเป็นปัจจุบัน ให้ มีความสะดวกต่อการใช้งานของอาจารย์และเป็นประโยชน์ต่อการดำเนินงานของวิทยาลัย

7. ให้มีการบูรณาการงานวิจัยกับการจัดการเรียนการสอน และพันธกิจด้านอื่นๆ ของสถาบัน

นโยบายด้านการบริการวิชาการ

1. พัฒนาวิทยาลัยให้มีความเป็นเลิศที่เป็นที่พึ่งทางความรู้ และปัญญาทางด้านสุขภาพ แก่ท้องถิ่น สถานบริการทางสุขภาพ และทุกภาคส่วน เป็นผู้นำและแหล่งอ้างอิงทางองค์ความรู้ ด้านวิชาการสุขภาพของชาติ เป็นเลิศทางด้านการพยาบาลผู้่วยเอดส์

2. ส่งเสริม สนับสนุน การจัดให้บริการทางวิชาการเพื่อการยกมาตรฐานชุมชนท้องถิ่น ในรูปแบบที่หลากหลาย

3. ส่งเสริม สนับสนุน การจัดโครงการให้บริการทางวิชาการแก่ชุมชนโดยใช้การมีส่วนร่วมกับหน่วยงานอื่นๆ ทั้งภายใน ภายนอกวิทยาลัย และเน้นการมีส่วนร่วมของชุมชน

4. ให้มีการบูรณาการกับการจัดการเรียนการสอนและการวิจัย และการพัฒนาตำแหน่งทางวิชาการของอาจารย์ การสร้างเครือข่ายกับหน่วยงานต่าง ๆ ซึ่งเป็นแหล่งงานของนักศึกษาและเป็นการสร้างรายได้ของสถาบันจากการให้บริการทางวิชาการ

5. ให้นำเอาองค์ความรู้ที่เกิดจากการให้บริการทางวิชาการและการเผยแพร่ความรู้ นั้น ทั้งภายในและภายนอกสถาบัน

นโยบายด้านทำนุบำรุงศิลปะและวัฒนธรรม

1. ทำนุบำรุงรักษาส่งเสริมและสืบสานศิลปวัฒนธรรมและภูมิปัญญาไทยบูรณาการกับการเรียนการสอน

2. มุ่งเน้นการอนุรักษ์ ทำนุบำรุงศิลปวัฒนธรรมเพื่อรักษาเอกลักษณ์ของชาติและชุมชนท้องถิ่น

3. มุ่งส่งเสริมให้บุคลากรและนักศึกษาเป็นผู้มีคุณธรรม จริยธรรม และสืบสาน ประเพณี และ วัฒนธรรมอันดีงาม

นโยบายด้านการบริหารจัดการ

1. ดำเนินการจัดทำ แผนกลยุทธ์และแผนปฏิบัติการประจำปีให้มีความชัดเจนและสอดคล้องกับปรัชญา ปณิธาน กฎหมาย และจุดเน้นของวิทยาลัย ที่สนับสนุนภารกิจของวิทยาลัยตามหลักการอุดมศึกษา มาตรฐานการศึกษาของชาติ มาตรฐานการอุดมศึกษา มาตรฐานวิชาชีพ ตลอดจนสอดคล้องกับกรอบแผนอุดมศึกษาระยะยาว 15 ปี ฉบับที่ 2 (พ.ศ. 2551-2565) และการเปลี่ยนแปลงของกระแสโลกและเปิดโอกาสให้มีส่วนร่วมของบุคลากรทุกระดับ และมีการถ่ายทอดวิสัยทัศน์และแผนกลยุทธ์ที่กำหนดแล้วให้รับทราบทั่วกันทั้งอาจารย์ เจ้าหน้าที่ นักศึกษา ตลอดจนผู้ที่มีส่วนได้ส่วนเสีย เช่น ผู้ปกครอง ชุมชน ผู้ใช้บริการและสังคมโดยรวม

2. การขับเคลื่อนแผนกลยุทธ์ให้มีการดำเนินการถ่ายทอดแผนกลยุทธ์นำไปสู่การปฏิบัติ โดยการเชื่อมโยงแผนกลยุทธ์สู่บุคลากรทุกระดับและให้มีการจัดทำข้อตกลงการปฏิบัติงานและมีการติดตามผลการปฏิบัติงานให้ต่อเนื่องทุก 6 เดือน

3. พัฒนาระบบบริหารจัดการและการสื่อสารของวิทยาลัยให้มีประสิทธิภาพและประสิทธิผล เน้นความโปร่งใสและการมีส่วนร่วมของบุคลากรทุกระดับและสามารถรองรับการเปลี่ยนแปลงในอนาคต

4. เพิ่มประสิทธิภาพระบบสารสนเทศในการบริหารจัดการให้สามารถสนับสนุนกระบวนการบริหารจัดการทุกภารกิจ

5. ระดมทรัพยากรและสรรพกำลังของวิทยาลัยในการจัดหารายได้เพื่อสนับสนุนการพัฒนาวิทยาลัยและเพิ่มความสามารถในการพึ่งพาตนเองได้

นโยบายการประกันคุณภาพการศึกษา

ดำเนินการยกระดับการประกันคุณภาพการศึกษาสู่ความเป็นเลิศดังนี้

1. ให้มีการพัฒนาระบบและกลไกการประกันคุณภาพการศึกษา เพื่อใช้เป็นเครื่องมือในการรักษามาตรฐานการศึกษาของวิทยาลัย โดยเน้นให้กลุ่มงาน ฝ่ายและหน่วยงาน มีการพัฒนาระบบและกลไกการประกันคุณภาพการศึกษา และสร้างความพร้อมที่จะให้หน่วยงานภายในและภายนอกเข้าไปตรวจสอบเพื่อการประเมินและรับรองคุณภาพ

2. ดำเนินการจัดคณะกรรมการที่เกี่ยวข้องกับการประกันคุณภาพการศึกษา เป็นทีมขับเคลื่อนระบบและกลไกประกันคุณภาพการศึกษาอย่างต่อเนื่องและมีประสิทธิภาพ โดยมีคณะกรรมการประกันคุณภาพการศึกษาที่วิทยาลัยแต่งตั้งขึ้นเป็นผู้กำกับ ติดตาม ตลอดจนกระตุ้นและสนับสนุนให้การดำเนินงานประกันคุณภาพศึกษابرรลุตามเป้าหมายคุณภาพของวิทยาลัย

3. กำหนดให้อาจารย์และเจ้าหน้าที่ทุกคนได้เข้ามามีส่วนร่วมในการดำเนินงานประกันคุณภาพการศึกษา และถือเป็นภารกิจที่สำคัญ ที่ทุกคนต้องปฏิบัติร่วมกันอย่างต่อเนื่องและยั่งยืน

4. ส่งเสริมให้หน่วยงานหรือสถาบันต่าง ๆ ทั้งภาครัฐและเอกชน ภายนอกได้เข้ามาร่วมในกิจกรรมการประเมินคุณภาพการศึกษาของวิทยาลัย เพื่อการพัฒนาปรับปรุงคุณภาพอย่างต่อเนื่อง

5. สนับสนุนให้มีการเผยแพร่กิจกรรมการประกันคุณภาพการศึกษาที่ได้ดำเนินการไปแล้วอย่างมีประสิทธิภาพ ทั้งภายในและภายนอกวิทยาลัย ด้วยวิธีการที่หลากหลายรูปแบบ เพื่อเป็นการประชาสัมพันธ์คุณภาพการศึกษาของวิทยาลัย

6. เสริมสร้างขวัญกำลังใจและสนับสนุนให้มีการพัฒนากิจกรรมการดำเนินงานประกันคุณภาพตามตัวบ่งชี้คุณภาพไปสู่แนวปฏิบัติที่ดี (Good Practice) และใช้กลไกการจัดการ

ความรู้(Knowledge Management) บูรณาการเข้ากับตัวบ่งชี้คุณภาพ ตามเกณฑ์มาตรฐาน การศึกษาและนำไปสู่ความเป็นองค์กรแห่งการเรียนรู้ด้านคุณภาพการศึกษาต่อไป

7. ใ้บุคลากรทุกคนใช้งานประกันคุณภาพการศึกษา เป็นเครื่องมือในการบริหารและ การปฏิบัติงานวิทยาลัยให้มีการพัฒนาคุณภาพการศึกษาอย่างต่อเนื่อง

โครงสร้างของวิทยาลัยพยาบาลบรมราชชนนีนีพะเยา

โครงสร้างของวิทยาลัยพยาบาลบรมราชชนนีนีพะเยา ประกอบด้วย 2 โครงสร้าง ดังนี้

โครงสร้างองค์กรประกอบด้วย

ผู้อำนวยการสถาบันพระบรมราชชนกเป็นผู้บริหารสูงสุดขององค์กร โดยมี ตำแหน่งผู้อำนวยการวิทยาลัย เป็นตำแหน่งที่ขึ้นตรงกับผู้อำนวยการสถาบันพระบรมราชชนก โดยแบ่งโครงสร้างภายในองค์กรออกเป็น 5 กลุ่มงาน ประกอบด้วย กลุ่มงานบริหาร กลุ่มงาน ยุทธศาสตร์และพัฒนาคุณภาพ กลุ่มงานบริการวิชาการ กลุ่มงานวิชาการและกลุ่มงานกิจการ นักศึกษา มีการบริหารองค์กรในรูปแบบคณะกรรมการบริหารวิทยาลัย และมีคณะกรรมการ วิทยาลัยเป็นที่ปรึกษาและให้ข้อเสนอแนะ

โครงสร้างการบริการและสายการบังคับบัญชาประกอบด้วย 5 กลุ่มงาน 15 ฝ่าย ดังนี้

องค์กรบริหารสูงสุด

วิทยาลัยพยาบาลบรมราชชนนีนีพะเยามีคณะกรรมการบริหารวิทยาลัยเป็น องค์กรบริหารสูงสุดโดยมีผู้อำนวยการวิทยาลัยเป็นผู้บริหารสูงสุด

คณะกรรมการบริหารวิทยาลัย มีอำนาจและหน้าที่ในการควบคุมดูแล กิจการทั่วไปของมหาวิทยาลัย ให้ครอบคลุมทั้งในด้านนโยบายเกี่ยวกับการศึกษา การวิจัย การ ให้บริการแก่สังคม การทำนุบำรุงศิลปและวัฒนธรรม การเงินและทรัพย์สิน การออกระเบียบ ข้อบังคับว่าด้วยการบริหารบุคคล โดยให้การประกันคุณภาพการศึกษาเป็นเครื่องมือในการ บริหารการศึกษาให้สอดคล้องกับ ยุทธศาสตร์/เป้าประสงค์ของวิทยาลัยเพื่อบรรลุซึ่งวิสัยทัศน์ ของวิทยาลัยต่อไป

การแบ่งส่วนงาน

วิทยาลัยมีการแบ่งส่วนงาน ออกเป็น 5 กลุ่มงาน ดังนี้

1) กลุ่มงานบริหาร มี 4 ส่วนฝ่าย คือ

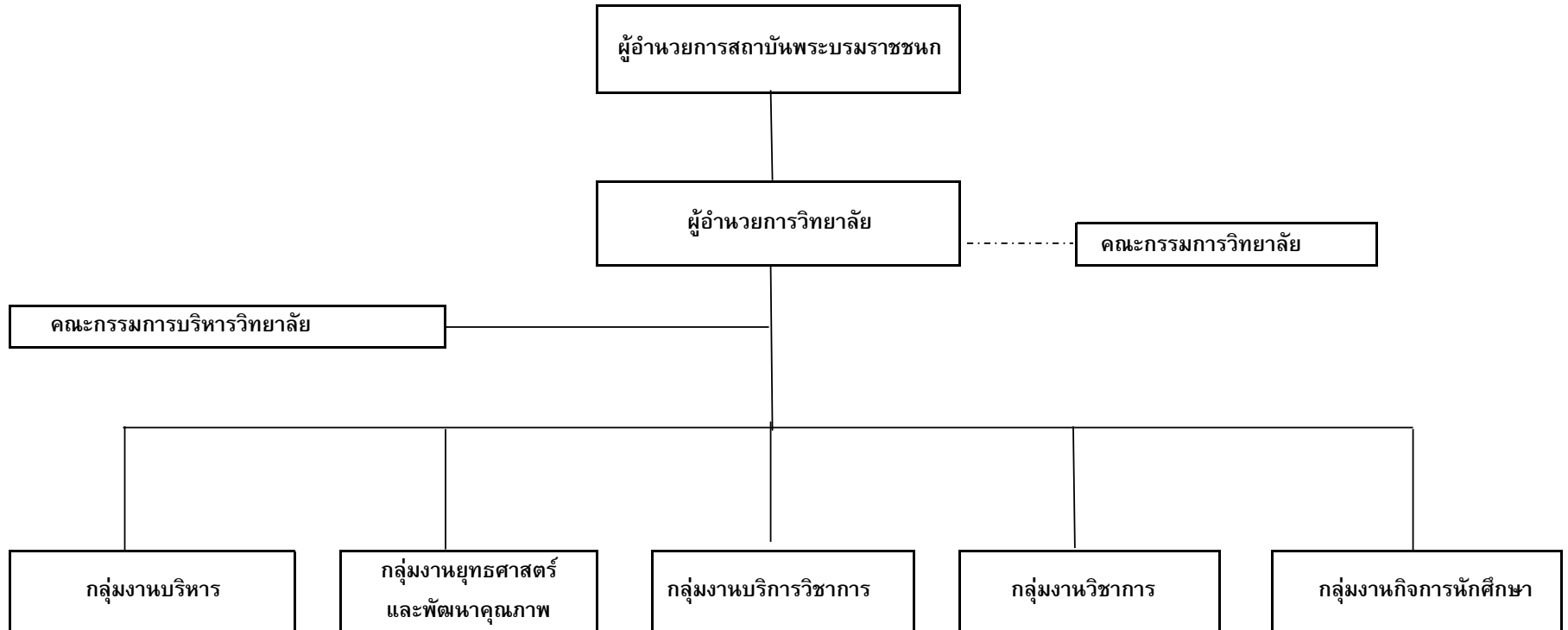
1.1) ฝ่ายบริหารทั่วไป

1.2) ฝ่ายพัฒนาบุคลากร

- 1.3) ฝ่ายติดตามและประเมินผล
- 1.4) ฝ่ายเทคโนโลยีสารสนเทศและสื่อการเรียนการสอน
- 2) กลุ่มงานวิชาการและงานวิจัย มี 5 ส่วนฝ่าย คือ
 - 2.1) ฝ่ายผลิตบุคลากรสาธารณสุขสาขาต่างๆ
 - 2.1.1) กลุ่มการพยาบาลเฉพาะสาขา
 - 2.1.2) กลุ่มงานสร้างเสริมสุขภาพ/อนามัยครอบครัว
 - 2.1.3) กลุ่มการพยาบาลมารดาและทารก
 - 2.1.4) กลุ่มการพยาบาลบุคคลที่มีปัญหาสุขภาพ
 - 2.2) ฝ่ายทะเบียน วัดและประมวลผลการศึกษา
 - 2.3) ฝ่ายวิจัยและนวัตกรรม
 - 2.4) ฝ่ายพัฒนาหลักสูตรและการเรียนการสอน
 - 2.5) สำนักหอสมุด
- 3) กลุ่มงานบริการวิชาการ มี 2 ส่วนฝ่าย คือ
 - 3.1) ฝ่ายบริการวิชาการแก่สังคม
 - 3.2) ฝ่ายวิเทศสัมพันธ์
- 4) กลุ่มงานกิจการนักศึกษา มี 3 ส่วนฝ่าย คือ
 - 4.1) ฝ่ายบริการนักศึกษาและศิษย์เก่าสัมพันธ์
 - 4.2) ฝ่ายพัฒนานักศึกษา
 - 4.3) ฝ่ายทำนุบำรุงศิลปวัฒนธรรม
- 5) กลุ่มงานยุทธศาสตร์และพัฒนาคุณภาพ มี 2 ส่วนฝ่าย คือ
 - 5.1) ฝ่ายยุทธศาสตร์และแผนงาน
 - 5.2) ฝ่ายมาตรฐานและประกันคุณภาพการศึกษา

ตั้งแผนภูมิที่ 1 และ 2 ดังนี้

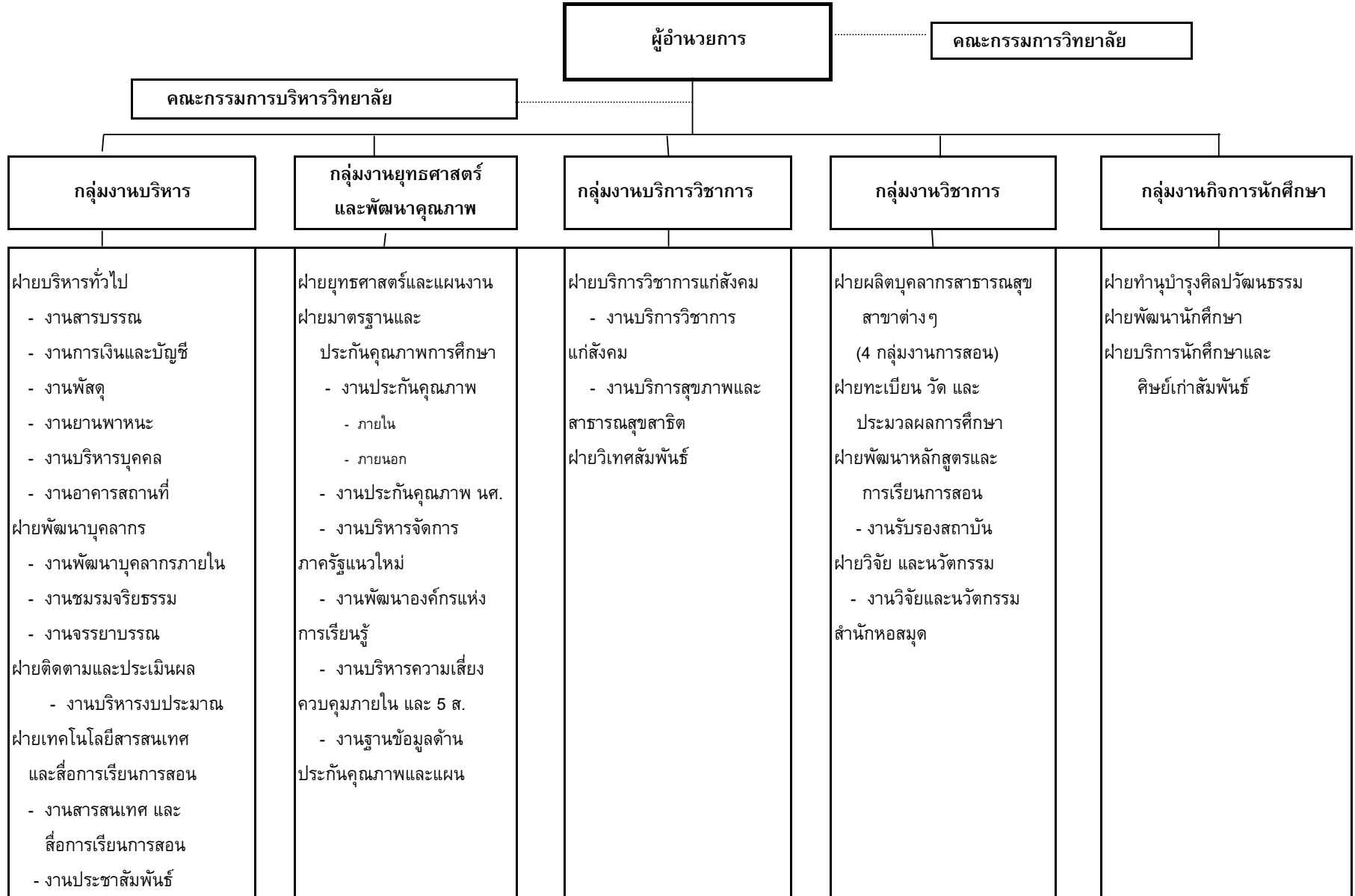
วิทยาลัยพยาบาลบรมราชชนนี พะเยา
โครงสร้างองค์กร





วิทยาลัยพยาบาลบรมราชชนนี พะเยา

โครงสร้างการบริหาร และสายบังคับบัญชา ปีการศึกษา 2552-2554



แผนภาพที่ 1 แสดงโครงสร้างการบริหารวิทยาลัยพยาบาล บรมราชชนนี พะเยา ปี2554

ส่วนที่ 2

ข้อมูลสำคัญที่เกี่ยวข้องกับกระบวนการพัฒนาแผน

1. เกณฑ์คุณภาพกระบวนการพัฒนาแผนของ สกอ.

ตัวบ่งชี้ที่ 1.1 : กระบวนการพัฒนาแผน

ชนิดของตัวบ่งชี้ : กระบวนการ

คำอธิบายตัวบ่งชี้ : สถาบันอุดมศึกษามีพันธกิจหลัก คือ การเรียนการสอน การวิจัย การบริการทางวิชาการแก่สังคม และการทำนุบำรุงศิลปวัฒนธรรม ในการดำเนินพันธกิจหลัก สถาบันอุดมศึกษาจำเป็นต้องมีการกำหนดทิศทางการพัฒนาและการดำเนินงานของสถาบัน เพื่อให้สถาบันดำเนินการสอดคล้องกับอัตลักษณ์หรือจุดเน้น มีคุณภาพ มีความเป็นสากล และเจริญเติบโตอย่างยั่งยืน ดังนั้น สถาบันต้องกำหนดวิสัยทัศน์ พันธกิจ ตลอดจนมีการพัฒนาแผนกลยุทธ์และแผนดำเนินงานเพื่อเป็นแนวทางในการดำเนินงานของสถาบัน

ในการพัฒนาแผนกลยุทธ์ นอกเหนือจากการพิจารณาอัตลักษณ์หรือจุดเน้นของสถาบันแล้ว จะต้องคำนึงถึงหลักการอุดมศึกษา กรอบแผนอุดมศึกษาระยะยาว มาตรฐานการศึกษาของชาติ มาตรฐานการอุดมศึกษา มาตรฐานวิชาชีพที่เกี่ยวข้อง ยุทธศาสตร์ด้านต่างๆ ของชาติ รวมถึงทิศทางการพัฒนาประเทศตามแผนพัฒนาเศรษฐกิจและสังคมแห่งชาติ และการเปลี่ยนแปลงของกระแสโลก ทั้งนี้ เพื่อให้การดำเนินงานของสถาบันเป็นไปอย่างมีคุณภาพ เป็นที่ยอมรับ และสามารถตอบสนองสังคมในทิศทางที่ถูกต้องเหมาะสม

เกณฑ์มาตรฐาน :

1. มีการจัดทำแผนกลยุทธ์ที่สอดคล้องกับนโยบายของสภาสถาบัน โดยการมีส่วนร่วมของบุคลากรในสถาบัน และได้รับความเห็นชอบจากสภาสถาบัน โดยเป็นแผนที่เชื่อมโยงกับปรัชญาหรือปณิธานและพระราชบัญญัติสถาบัน ตลอดจนสอดคล้องกับจุดเน้นของกลุ่มสถาบัน กรอบแผนอุดมศึกษาระยะยาว 15 ปี ฉบับที่ 2 (พ.ศ.2551 – 2565) และแผนพัฒนาการศึกษาระดับอุดมศึกษา ฉบับที่ 10 (พ.ศ.2551 – 2554)
2. มีการถ่ายทอดแผนกลยุทธ์ระดับสถาบันไปสู่ทุกหน่วยงานภายใน
3. มีกระบวนการแปลงแผนกลยุทธ์เป็นแผนปฏิบัติการประจำปีครบ 4 พันธกิจ คือ ด้านการเรียนการสอน การวิจัย การบริการทางวิชาการ และการทำนุบำรุงศิลปวัฒนธรรม
4. มีตัวบ่งชี้ของแผนกลยุทธ์ แผนปฏิบัติการประจำปี และคำเป้าหมายของแต่ละตัวบ่งชี้ เพื่อวัดความสำเร็จของการดำเนินงานตามแผนกลยุทธ์และแผนปฏิบัติการประจำปี
5. มีการดำเนินงานตามแผนปฏิบัติการประจำปีครบ 4 พันธกิจ

6. มีการติดตามผลการดำเนินงานตามตัวบ่งชี้ของแผนปฏิบัติการประจำปี อย่างน้อยปีละ 2 ครั้ง และรายงานผลต่อผู้บริหารเพื่อพิจารณา

7. มีการประเมินผลการดำเนินงานตามตัวบ่งชี้ของแผนกลยุทธ์ อย่างน้อยปีละ 1 ครั้ง และรายงานผลต่อผู้บริหารและสภาสถาบันเพื่อพิจารณา

8. มีการนำผลการพิจารณา ข้อคิดเห็น และข้อเสนอแนะของสภาสถาบันไปปรับปรุงแผนกลยุทธ์และแผนปฏิบัติการประจำปี

เกณฑ์การประเมิน:

คะแนน 1	คะแนน 2	คะแนน 3	คะแนน 4	คะแนน 5
มีการดำเนินการ 1 ข้อ	มีการดำเนินการ 2 หรือ 3 ข้อ	มีการดำเนินการ 4 หรือ 5 ข้อ	มีการดำเนินการ 6 หรือ 7 ข้อ	มีการ ดำเนินการ-8 ข้อ

2. นโยบายของคณะกรรมการบริหารต่อการพัฒนาแผนยุทธศาสตร์และแผนปฏิบัติการ

1. การพัฒนาแผนในปีงบประมาณ 2554-2558 ให้เชิญผู้เชี่ยวชาญด้านแผนยุทธศาสตร์ มาให้ความรู้ ความเข้าใจแก่บุคลากรและเป็นที่ปรึกษาในการพัฒนาแผน

2. สถานที่ในการจัดทำแผนให้ดำเนินการภายในวิทยาลัย โดยกำหนดระยะเวลาในการจัดทำแผนให้แน่นอนและประชาสัมพันธ์ให้บุคลากรทุกภาคส่วนได้มีส่วนร่วมในการจัดทำแผน และแสดงความคิดเห็น

3. ให้จัดตั้งคณะทำงานที่มาจากตัวแทนของทุกกลุ่มงานในการเตรียมพร้อมของข้อมูล ในการนำเข้าในการพัฒนาแผนยุทธศาสตร์ของวิทยาลัย

4. ดำเนินการจัดทำ แผนกลยุทธ์และแผนปฏิบัติการประจำปีให้มีความชัดเจนและสอดคล้องกับปรัชญา ปณิธาน กฎหมาย และจุดเน้นของวิทยาลัย ที่สนับสนุนภารกิจของวิทยาลัยตามหลักการอุดมศึกษา มาตรฐานการศึกษาของชาติ มาตรฐานการอุดมศึกษา มาตรฐานวิชาชีพ ตลอดจนสอดคล้องกับกรอบแผนอุดมศึกษาระยะยาว 15 ปี ฉบับที่ 2 (พ.ศ. 2551-2565) และการเปลี่ยนแปลงของ กระแสโลก

5. ให้มีการถ่ายทอดวิสัยทัศน์และแผนยุทธศาสตร์ที่พัฒนาขึ้นให้กับบุคลากรทุกคน ตลอดจนนักศึกษาได้รับทราบทั่วกัน

6. ให้ดำเนินการประชาพิจารณ์โดยผู้ที่มีส่วนได้ส่วนเสีย เช่น ผู้ปกครอง ชุมชน ผู้ใช้บัณฑิตผู้ใช้บริการและสังคมโดยรวม

7. การขับเคลื่อนแผนยุทธศาสตร์ให้มีการดำเนินการถ่ายทอดแผนและนำไปสู่การปฏิบัติ โดยการเชื่อมโยงตัวชี้วัดสำคัญขององค์กร (Key Performance Indicator) สู่ระดับบุคคล และให้มีการจัดทำข้อตกลงการปฏิบัติงานและมีการติดตามผลการปฏิบัติงานให้ต่อเนื่องทุก 6 เดือน

8. ให้เชื่อมโยงแผนยุทธศาสตร์กับแผนยุทธศาสตร์ด้านการเงิน และงบประมาณของวิทยาลัย

9. ให้เชื่อมโยงแผนยุทธศาสตร์กับแผนบริหารทรัพยากรบุคคลและพัฒนาบุคลากรให้สอดคล้องกับสมรรถนะเพื่อการขับเคลื่อนแผนยุทธศาสตร์ไปสู่เป้าหมาย

10. ให้รองผู้อำนวยการวิทยาลัยทุกกลุ่มงาน หัวหน้างานทุกฝ่าย ดำเนินการกำกับติดตามการดำเนินงานตามแผนและรายงานความก้าวหน้า ในประเด็นการใช้งบประมาณ จำนวนโครงการต่อคณะกรรมการบริหารวิทยาลัยตลอดจนปัญหาอุปสรรคในทุกไตรมาสและรายงานการบรรลุเป้าหมายของตัวชี้วัดสำคัญของแผนยุทธศาสตร์และตัวชี้วัดของแผนปฏิบัติการทุก 6 เดือน

3. กลไกการบริหารแผนยุทธศาสตร์และแผนปฏิบัติการ

วิทยาลัยพยาบาลบรมราชชนนีนีพะเยาได้กำหนดกลไกการบริหารแผนยุทธศาสตร์และแผนปฏิบัติการ ดังนี้

1. กำหนดโครงสร้างฝ่ายยุทธศาสตร์และแผนงานไว้ในโครงสร้างการบริหารของวิทยาลัยพยาบาล

2. แต่งตั้งผู้รับผิดชอบและประสานงานด้านแผนยุทธศาสตร์และแผนปฏิบัติการเพื่อผลักดันให้มีการดำเนินงานด้านแผนยุทธศาสตร์และแผนปฏิบัติการของวิทยาลัย ตั้งแต่ระดับวิทยาลัยพยาบาล กลุ่มงาน กลุ่มวิชา ฝ่าย จนถึงระดับปฏิบัติแต่ละบุคคล

3. กำหนดนโยบายและให้ความสำคัญเรื่องการพัฒนาแผนยุทธศาสตร์และแผนปฏิบัติการของวิทยาลัย โดยคณะกรรมการระดับนโยบายและผู้บริหารสูงสุดของสถาบัน และมีการทบทวนอย่างต่อเนื่อง

4. แต่งตั้งคณะทำงานด้านการจัดทำเตรียมความพร้อมในการพัฒนา แผนยุทธศาสตร์และแผนปฏิบัติการของวิทยาลัยโดยมีส่วนร่วมของบุคลากรทุกกลุ่มงาน ทุกฝ่ายโดยมีการกำหนดบทบาทหน้าที่ ในการศึกษาวิเคราะห์ข้อมูลที่เกี่ยวข้อง ด้านความต้องการด้านนโยบาย ความต้องการของผู้มีส่วนได้ส่วนเสีย และความต้องการด้านการดำเนินงานตามภารกิจของวิทยาลัยให้สอดคล้องกับการเปลี่ยนแปลงในปัจจุบันและในอนาคต

5. จัดทำแผนกำกับการบริหารแผนยุทธศาสตร์และแผนปฏิบัติการของวิทยาลัยให้ไปสู่เป้าหมาย และเผยแพร่ให้กับบุคลากรได้รับทราบและใช้เป็นเครื่องมือในการกำกับติดตามของคณะกรรมการบริหารวิทยาลัย

7. กำหนดให้มีผู้รับผิดชอบแผนแผนยุทธศาสตร์และแผนปฏิบัติการ ประกอบด้วยผู้กำกับติดตาม ผู้ดำเนินการโครงการ สรุปโครงการและรวบรวมข้อมูล

8. พัฒนาระบบสารสนเทศที่สามารถสนับสนุนการบริหารแผนยุทธศาสตร์และแผนปฏิบัติการเพื่อใช้ในการตัดสินใจของคณะกรรมการบริหาร

9. จัดทำคู่มือการบริหารแผนยุทธศาสตร์และแผนปฏิบัติการและเผยแพร่ให้บุคลากรรับทราบและใช้เป็นแนวปฏิบัติ

10. จัดทำสรุปรายงานผลการวิเคราะห์การบริหารแผนยุทธศาสตร์และแผนปฏิบัติการ และเผยแพร่ให้กับบุคลากรที่เกี่ยวข้องได้รับทราบอย่างต่อเนื่อง

11. พัฒนาศักยภาพของบุคลากรให้มีความรู้ ทักษะและเจตคติต่อการบริหารแผนยุทธศาสตร์และแผนปฏิบัติการ

12. สร้างเครือข่ายการแลกเปลี่ยนเรียนรู้ด้านการพัฒนาแผนยุทธศาสตร์และแผนปฏิบัติการระหว่างสถาบัน และมีกิจกรรมร่วมกัน

13. พัฒนาให้มีแนวปฏิบัติที่ดีหรืองานวิจัยด้านแผนยุทธศาสตร์และแผนปฏิบัติการที่หน่วยงานพัฒนาขึ้น และเผยแพร่ให้หน่วยงานอื่นสามารถนำไปใช้ประโยชน์

4. ระบบการบริหารแผนยุทธศาสตร์และแผนปฏิบัติการ

วิทยาลัยพยาบาลบรมราชชนนีนีจะเข้าได้กำหนดระบบการบริหารแผนยุทธศาสตร์ไว้ 4 ระบบ ดังนี้

- 4.1 ระบบการพัฒนาแผนยุทธศาสตร์ 5 ปี
- 4.2 ระบบการแปลงแผนยุทธศาสตร์สู่การปฏิบัติ
- 4.3 ระบบกำกับติดตามการบริหารแผนยุทธศาสตร์
- 4.4 ระบบการบริหาร โครงการและงบประมาณ ให้ได้ตามแผนที่กำหนด

โดยมีรายละเอียดดังนี้

ส่วนที่ 2

ข้อมูลสำคัญที่เกี่ยวข้องกับกระบวนการพัฒนาแผน

1. เกณฑ์คุณภาพกระบวนการพัฒนาแผนของ สกอ.

ตัวบ่งชี้ที่ 1.1 : กระบวนการพัฒนาแผน

ชนิดของตัวบ่งชี้ : กระบวนการ

คำอธิบายตัวบ่งชี้ : สถาบันอุดมศึกษามีพันธกิจหลัก คือ การเรียนการสอน การวิจัย การบริการทางวิชาการแก่สังคม และการทำนุบำรุงศิลปวัฒนธรรม ในการดำเนินพันธกิจหลัก สถาบันอุดมศึกษาจำเป็นต้องมีการกำหนดทิศทางการพัฒนาและการดำเนินงานของสถาบัน เพื่อให้สถาบันดำเนินการสอดคล้องกับอัตลักษณ์หรือจุดเน้น มีคุณภาพ มีความเป็นสากล และเจริญเติบโตอย่างยั่งยืน ดังนั้น สถาบันต้องกำหนดวิสัยทัศน์ พันธกิจ ตลอดจนมีการพัฒนาแผนกลยุทธ์และแผนดำเนินงานเพื่อเป็นแนวทางในการดำเนินงานของสถาบัน

ในการพัฒนาแผนกลยุทธ์ นอกเหนือจากการพิจารณาอัตลักษณ์หรือจุดเน้นของสถาบันแล้ว จะต้องคำนึงถึงหลักการอุดมศึกษา กรอบแผนอุดมศึกษาระยะยาว มาตรฐานการศึกษาของชาติ มาตรฐานการอุดมศึกษา มาตรฐานวิชาชีพที่เกี่ยวข้อง ยุทธศาสตร์ด้านต่างๆ ของชาติ รวมถึงทิศทางการพัฒนาประเทศตามแผนพัฒนาเศรษฐกิจและสังคมแห่งชาติ และการเปลี่ยนแปลงของกระแสโลก ทั้งนี้ เพื่อให้การดำเนินงานของสถาบันเป็นไปอย่างมีคุณภาพ เป็นที่ยอมรับ และสามารถตอบสนองสังคมในทิศทางที่ถูกต้องเหมาะสม

เกณฑ์มาตรฐาน :

1. มีการจัดทำแผนกลยุทธ์ที่สอดคล้องกับนโยบายของสภาสถาบัน โดยการมีส่วนร่วมของบุคลากรในสถาบัน และได้รับความเห็นชอบจากสภาสถาบัน โดยเป็นแผนที่เชื่อมโยงกับปรัชญาหรือปณิธานและพระราชบัญญัติสถาบัน ตลอดจนสอดคล้องกับจุดเน้นของกลุ่มสถาบัน กรอบแผนอุดมศึกษาระยะยาว 15 ปี ฉบับที่ 2 (พ.ศ.2551 – 2565) และแผนพัฒนาการศึกษาระดับอุดมศึกษา ฉบับที่ 10 (พ.ศ.2551 – 2554)
2. มีการถ่ายทอดแผนกลยุทธ์ระดับสถาบันไปสู่ทุกหน่วยงานภายใน
3. มีกระบวนการแปลงแผนกลยุทธ์เป็นแผนปฏิบัติการประจำปีครบ 4 พันธกิจ คือ ด้านการเรียนการสอน การวิจัย การบริการทางวิชาการ และการทำนุบำรุงศิลปวัฒนธรรม
4. มีตัวบ่งชี้ของแผนกลยุทธ์ แผนปฏิบัติการประจำปี และคำเป้าหมายของแต่ละตัวบ่งชี้ เพื่อวัดความสำเร็จของการดำเนินงานตามแผนกลยุทธ์และแผนปฏิบัติการประจำปี
5. มีการดำเนินงานตามแผนปฏิบัติการประจำปีครบ 4 พันธกิจ

6. มีการติดตามผลการดำเนินงานตามตัวบ่งชี้ของแผนปฏิบัติการประจำปี อย่างน้อยปีละ 2 ครั้ง และรายงานผลต่อผู้บริหารเพื่อพิจารณา

7. มีการประเมินผลการดำเนินงานตามตัวบ่งชี้ของแผนกลยุทธ์ อย่างน้อยปีละ 1 ครั้ง และรายงานผลต่อผู้บริหารและสภาสถาบันเพื่อพิจารณา

8. มีการนำผลการพิจารณา ข้อคิดเห็น และข้อเสนอแนะของสภาสถาบันไปปรับปรุงแผนกลยุทธ์และแผนปฏิบัติการประจำปี

เกณฑ์การประเมิน:

คะแนน 1	คะแนน 2	คะแนน 3	คะแนน 4	คะแนน 5
มีการดำเนินการ 1 ข้อ	มีการดำเนินการ 2 หรือ 3 ข้อ	มีการดำเนินการ 4 หรือ 5 ข้อ	มีการดำเนินการ 6 หรือ 7 ข้อ	มีการ ดำเนินการ-8 ข้อ

กลไกการบริหารแผนยุทธศาสตร์และแผนปฏิบัติการ วิทยาลัยพยาบาลบรมราชชนนีนีพะเยา

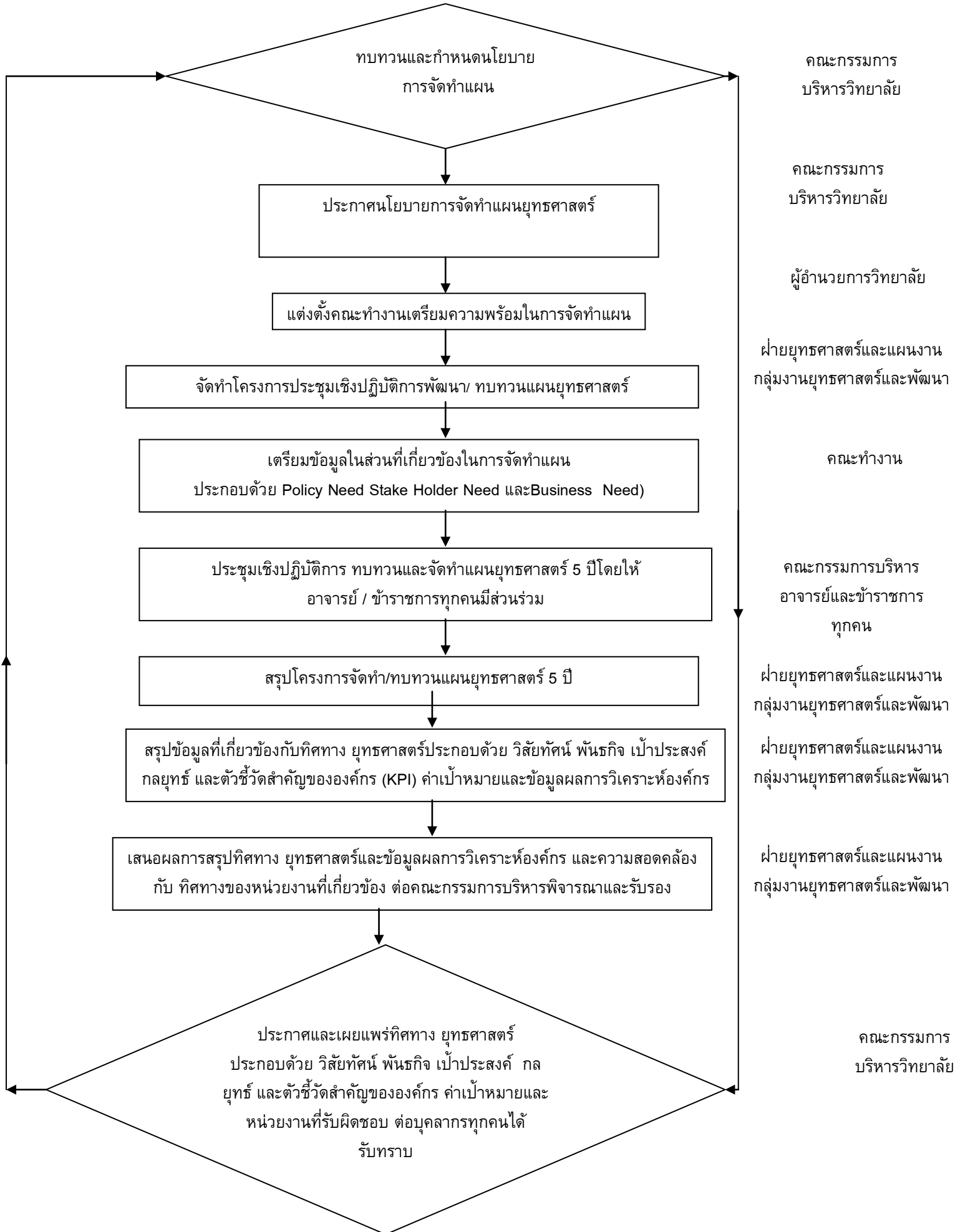
วิทยาลัยพยาบาลบรมราชชนนีนีพะเยาได้กำหนดกลไกการบริหารแผนยุทธศาสตร์และแผนปฏิบัติการของวิทยาลัยพยาบาลบรมราชชนนีนีพะเยา ดังนี้

1. กำหนดโครงสร้างฝ่ายยุทธศาสตร์และแผนงานไว้ในโครงสร้างการบริหารของวิทยาลัยพยาบาล
2. แต่งตั้งผู้รับผิดชอบและประสานงานด้านแผนยุทธศาสตร์และแผนปฏิบัติการเพื่อผลักดันให้มีการดำเนินงานด้านแผนยุทธศาสตร์และแผนปฏิบัติการของวิทยาลัย ตั้งแต่ระดับวิทยาลัยพยาบาล กลุ่มงาน กลุ่มวิชา ฝ่าย จนถึงระดับผู้ปฏิบัติแต่ละบุคคล
3. กำหนดนโยบายและให้ความสำคัญเรื่องการพัฒนาแผนยุทธศาสตร์และแผนปฏิบัติการของวิทยาลัย โดยคณะกรรมการระดับนโยบายและผู้บริหารสูงสุดของสถาบัน และมีการทบทวนอย่างต่อเนื่อง
4. แต่งตั้งคณะทำงานด้านการจัดทำเตรียมความพร้อมในการพัฒนา แผนยุทธศาสตร์และแผนปฏิบัติการของวิทยาลัยโดยมีส่วนร่วมของบุคลากรทุกกลุ่มงาน ทุกฝ่ายโดยมีการกำหนดบทบาทหน้าที่ ในการศึกษาวิเคราะห์ข้อมูลที่เกี่ยวข้อง ด้านความต้องการด้านนโยบาย ความต้องการของผู้มีส่วนได้ส่วนเสีย และความต้องการด้านการดำเนินงานตามภารกิจของวิทยาลัยให้สอดคล้องกับการเปลี่ยนแปลงในปัจจุบันและในอนาคต
5. จัดทำแผนกำกับการบริหารแผนยุทธศาสตร์และแผนปฏิบัติการของวิทยาลัยให้ไปสู่เป้าหมาย และเผยแพร่ให้กับบุคลากรได้รับทราบและใช้เป็นเครื่องมือในการกำกับติดตามของคณะกรรมการบริหารวิทยาลัย
7. กำหนดให้มีผู้รับผิดชอบแผนยุทธศาสตร์และแผนปฏิบัติการ ประกอบด้วยผู้กำกับติดตาม ผู้ดำเนินการโครงการ สรุปโครงการและรวบรวมข้อมูล
8. พัฒนาระบบสารสนเทศที่สามารถสนับสนุนการบริหารแผนยุทธศาสตร์และแผนปฏิบัติการเพื่อใช้ในการตัดสินใจของคณะกรรมการบริหาร
9. จัดทำคู่มือการบริหารแผนยุทธศาสตร์และแผนปฏิบัติการและเผยแพร่ให้บุคลากรรับทราบและใช้เป็นแนวปฏิบัติ
10. จัดทำสรุปรายงานผลการวิเคราะห์การบริหารแผนยุทธศาสตร์และแผนปฏิบัติการ และเผยแพร่ให้กับบุคลากรที่เกี่ยวข้องได้รับทราบอย่างต่อเนื่อง
11. พัฒนาศักยภาพของบุคลากรให้มีความรู้ ทักษะและเจตคติต่อการบริหารแผนยุทธศาสตร์และแผนปฏิบัติการ

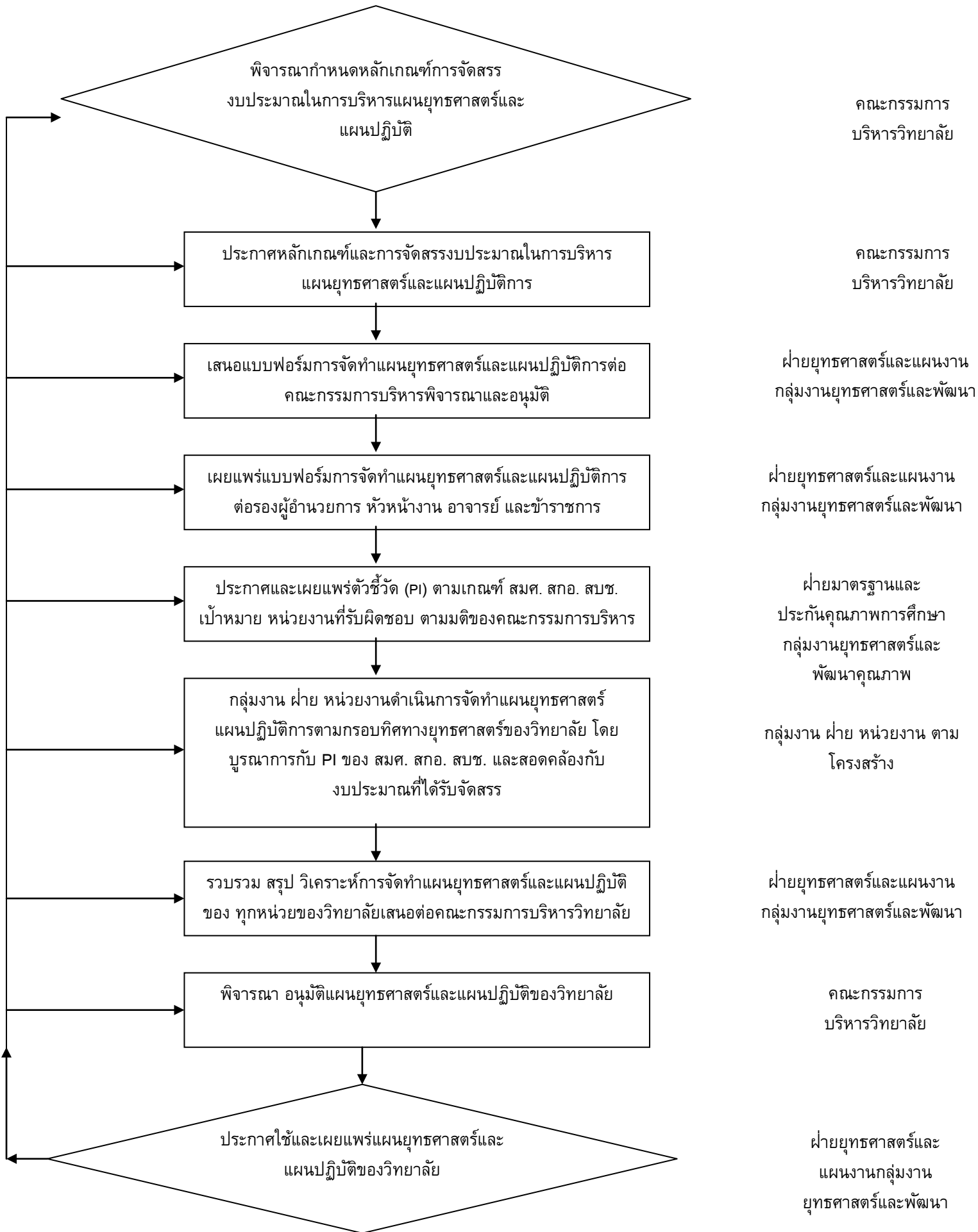
12. สร้างเครือข่ายการแลกเปลี่ยนเรียนรู้ด้านการพัฒนาแผนยุทธศาสตร์และแผนปฏิบัติการระหว่างสถาบัน และมีกิจกรรมร่วมกัน

13. พัฒนาให้มีแนวปฏิบัติที่ดีหรืองานวิจัยด้านแผนยุทธศาสตร์และแผนปฏิบัติการที่หน่วยงานพัฒนาขึ้น และเผยแพร่ให้หน่วยงานอื่นสามารถนำไปใช้ประโยชน์

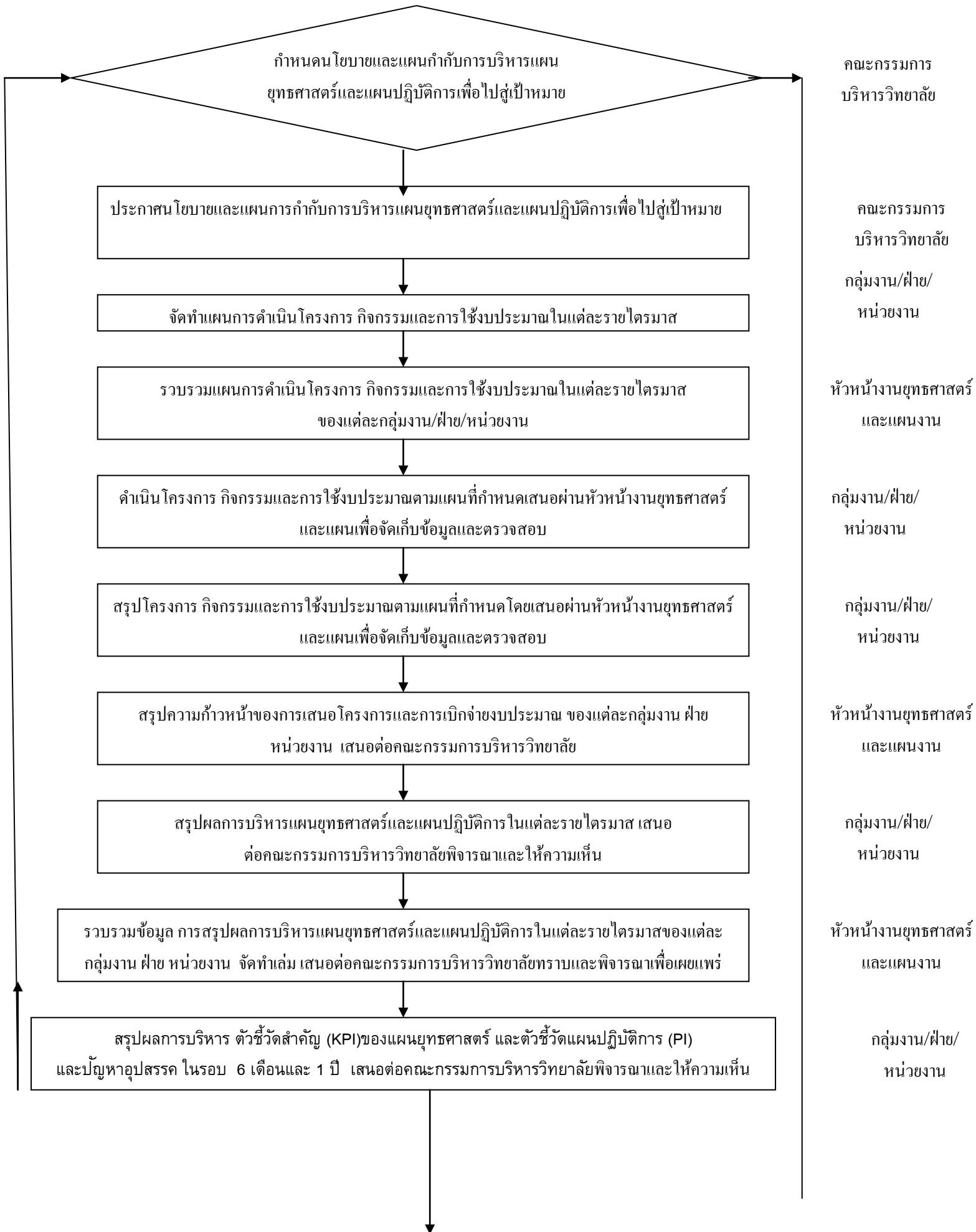
ระบบการพัฒนาแผนยุทธศาสตร์ 5 ปี วิทยาลัยพยาบาลบรมราชชนนีพะเยา



ระบบการแปลงแผนยุทธศาสตร์สู่การปฏิบัติ วิทยาลัยพยาบาลบรมราชชนนีนีพะเยา



ระบบกำกับติดตามการบริหารแผนยุทธศาสตร์ วิทยาลัยพยาบาลบรมราชชนนีนีพะเยา



รวบรวมข้อมูล การสรุปผลการบริหารสรุปผลการบริหาร ตัวชี้วัดสำคัญ (KPI) ของแผนยุทธศาสตร์ และตัวชี้วัดแผนปฏิบัติการ (PI) และปัญหาอุปสรรค ในรอบ 6 เดือนและ 1 ปี จัดทำเล่มเสนอต่อ คณะกรรมการบริหารทราบพิจารณาเพื่อเผยแพร่

รองยุทธศาสตร์และ
พัฒนาคุณภาพ

สรุปวิเคราะห์ผลการบริหารแผนยุทธศาสตร์และ
แผนปฏิบัติการในรอบ 1 ปี ของวิทยาลัย

รองยุทธศาสตร์และ
พัฒนาคุณภาพ

วิเคราะห์การดำเนินการการบริหารแผนยุทธศาสตร์/แผนปฏิบัติการ

ไตรมาส 1 ปีงบประมาณ 2553

วิธีการได้มาซึ่งแผนยุทธศาสตร์/ แผนปฏิบัติการ

ระยะ
เตรียมการ

เสนอคณะกรรมการบริหารพิจารณา รูปแบบ
การดำเนิน/สถานที่จัดทำ/วิทยากร/

มติ : จัดทำในวิทยาลัย / ใช้วิทยากร/
ทบทวนวิสัยทัศน์ / ประเด็นยุทธศาสตร์

ระยะ
ดำเนินการ

1. ปรับโครงสร้าง / โยกย้ายหัวหน้างานแผน/ให้คนใหม่
รับผิดชอบ
2. นโยบายการบูรณาการระบบการพัฒนาคุณภาพผู้
ความเป็นเลิศ (การจัดทำแผนแบบบูรณาการ ที่มาจาก
กลุ่มวิชา การเชื่อมโยงเกณฑ์ (สมศ.สกอ.สภา. สบช.
PMQA เชื่อม ราย PI รายระดับคุณภาพ) การทำนาย
แผนก่อนใช้ การทำนายผลลัพธ์ QA การทำ E-
evidence การจัดทำ E-SAR และเชื่อม PA และ
เตรียมการรับประเมิน สมศ. ปี 53 สภา ปี 54 (ได้จัด
อบรม 1 ครั้ง โดยวิทยากร)
3. เสนอจัดทำแผนแบบ E เริ่มจากการมีส่วนร่วมของ
อาจารย์แต่ละกลุ่มวิชา จัดทำแผนแบบบูรณาการ
รายวิชา บริการวิชาการและวิจัย การบริหารคุณภาพ
การเรียนการสอนที่เน้นผู้เรียนเป็นศูนย์กลาง (4 กลุ่ม
จำนวน 8 รายวิชา) เพิ่มงาน บริหาร / ประกัน/พัฒนา
บุคลากร/ บุคลากร/ การเงิน/พัสดุ/ เทคโนโลยีสารสนเทศ/
ห้องสมุด (วิทยากรที่งานแผนเชิญมาไม่ได้ เวลา
ล่วงเลย)
4. สรุปเอกสาร การเรียนรู้ ผลดีต่อองค์กรที่จะได้รับใน
รูปเอกสารให้

1. ได้แผนแบบ E ตามกลุ่มงานและ
งานที่เข้าจัดทำ
2. ได้แผนวิจัย 5 ปี
(บูรณาการและไม่บูรณาการ)
3. ได้แผนบริการวิชาการ 5 ปี (บูรณา
การและไม่บูรณาการ)

1. ผลการประเมินคุณภาพภายในโดย สบช.
วันที่ 29-30 มิถุนายน 2552 (มีประเด็นการ
จัดทำแผนไม่มีส่วนร่วมของบุคลากร
วิทยากรทำให้ แผนแบบนี้ทำ 15 ปีก็ได้ ทำ
ไม่ได้ มากเกินไป เป็นไปไม่ได้ แผนอ่านยาก
ไม่เข้าใจ

ครั้งที่ 1 เริ่มจัดทำแผนใหม่ โดยประชุมอาจารย์ทุก
คน ทบทวนวิสัยทัศน์ ยุทธศาสตร์ กำหนดตัวบ่งชี้
คุณภาพของแผนยุทธศาสตร์ (มอบหมายให้แต่
ละงานจัดทำโครงการ งบประมาณส่งให้งานแผน
ครั้งที่ 2 นำเสนอแผนงานโครงการ/งบประมาณ
ครั้งที่ 3 นำรายการโครงการ งบประมาณ ที่ไม่ได้
เชื่อม PI ลงในระบบ E วิเคราะห์คุณภาพแผนของ
ผู้เชี่ยวชาญ ยังไม่ตอบสนอง QA ได้ครอบคลุม
ครั้งที่ 4 ปรับการจัดทำแผนแบบเดิมให้เหมือน
ของปี 2552 เสร็จ เดือน พ.ย 52

**นโยบายของคณะกรรมการบริหารต่อการพัฒนาแผนยุทธศาสตร์
ของวิทยาลัยพยาบาลบรมราชชนนีนีพะเยา
ประจำปีงบประมาณ 2554-2558**

1. การพัฒนาแผนในบปีงบประมาณ 2554-2558 ให้เชิญผู้เชี่ยวชาญด้านแผนยุทธศาสตร์มาให้ความรู้ความเข้าใจแก่บุคลากรและเป็นที่ปรึกษาในการพัฒนาแผน
2. สถานที่ในการจัดทำแผนให้ดำเนินการภายในวิทยาลัย โดยกำหนดระยะเวลาในการจัดทำแผนให้แน่นอนและประชาสัมพันธ์ให้บุคลากรทุกภาคส่วนได้มีส่วนร่วมในการจัดทำแผนและแสดงความคิดเห็น
3. ให้จัดตั้งคณะทำงานที่มาจากตัวแทนของทุกกลุ่มงานในการเตรียมพร้อมของข้อมูลในการนำเข้าในการพัฒนาแผนยุทธศาสตร์ของวิทยาลัย
4. ดำเนินการจัดทำ แผนกลยุทธ์และแผนปฏิบัติการประจำปีให้มีความชัดเจนและสอดคล้องกับปรัชญา ปณิธาน กฎหมาย และจุดเน้นของวิทยาลัย ที่สนับสนุนภารกิจของวิทยาลัยตามหลักการอุดมศึกษา มาตรฐานการศึกษาของชาติ มาตรฐานการอุดมศึกษา มาตรฐานวิชาชีพ ตลอดจนสอดคล้องกับกรอบแผนอุดมศึกษาระยะยาว 15 ปี ฉบับที่ 2 (พ.ศ.2551-2565) และการเปลี่ยนแปลงของกระแสโลก
5. ให้มีการถ่ายทอดวิสัยทัศน์และแผนยุทธศาสตร์ที่พัฒนาขึ้นให้กับบุคลากรทุกคน ตลอดจนนักศึกษาได้รับทราบทั่วกัน
6. ให้ดำเนินการประชาพิจารณ์โดยผู้ที่มีส่วนได้ส่วนเสีย เช่น ผู้ปกครอง ชุมชน ผู้ใช้บัณฑิตผู้ใช้บริการ และสังคมโดยรวม
7. การขับเคลื่อนแผนยุทธศาสตร์ให้มีการดำเนินการถ่ายทอดแผนและนำไปสู่การปฏิบัติโดยการเชื่อมโยงตัวชี้วัดสำคัญขององค์กร (Key Performance Indicator) สู่ระดับบุคคล และให้มีการจัดทำข้อตกลงการปฏิบัติงานและมีการติดตามผลการปฏิบัติงานให้ต่อเนื่องทุก 6 เดือน
8. ให้เชื่อมโยงแผนยุทธศาสตร์กับแผนยุทธศาสตร์ด้านการเงิน และงบประมาณของวิทยาลัย
9. ให้เชื่อมโยงแผนยุทธศาสตร์กับแผนบริหารทรัพยากรบุคคลและพัฒนาบุคลากรให้สอดคล้องกับสมรรถนะเพื่อการขับเคลื่อนแผนยุทธศาสตร์ไปสู่เป้าหมาย
10. ให้รองผู้อำนวยการวิทยาลัยทุกกลุ่มงาน หัวหน้างานทุกฝ่าย ดำเนินการกำกับติดตามการดำเนินงานตามแผนและรายงานความก้าวหน้า ในประเด็นการใช้งบประมาณ จำนวนโครงการต่อคณะกรรมการบริหารวิทยาลัยตลอดจนปัญหาอุปสรรคในทุกไตรมาสและรายงานการบรรลุเป้าหมายของตัวชี้วัดสำคัญของแผนยุทธศาสตร์และตัวชี้วัดของแผนปฏิบัติการทุก 6 เดือน

5. แผนกำกับติดตาม การบริหารแผนยุทธศาสตร์และแผนปฏิบัติการ วิทยาลัยพยาบาลบรมราชชนนีนีหะเยา ปีงบประมาณ 2554

กิจกรรม	ก.ค.	ส.ค.	ก.ย.	ต.ค.	พ.ย.	ธ.ค.	ม.ค.	ก.พ.	มี.ค.	เม.ย.	พ.ค.	มิ.ย.	ก.ค.	ส.ค.	ก.ย.	ผู้รับผิดชอบ
	53	53	53	53	53	53	54	54	54	54	54	54	54	54	54	
1. กำหนดและประกาศนโยบายการจัดทำแผนยุทธศาสตร์และแผนปฏิบัติการ	🕒															คณะกรรมการบริหารวิทยาลัย
2. แต่งตั้งคณะทำงานจัดเตรียมข้อมูลจัดทำแผนยุทธศาสตร์และแผนปฏิบัติการ	🕒															ผู้อำนวยการวิทยาลัย
3. จัดทำโครงการประชุมเชิงปฏิบัติการการพัฒนา/ทบทวนแผนยุทธศาสตร์ของวิทยาลัย	🕒															หัวหน้างานยุทธศาสตร์และแผนงาน
4. ดำเนินโครงการประชุมเชิงปฏิบัติการการพัฒนา/ทบทวนแผนยุทธศาสตร์ของวิทยาลัยโดยมีคณะกรรมการบริหารอาจารย์และข้าราชการเข้าร่วม		🕒														คณะกรรมการบริหาร อาจารย์และข้าราชการทุกคน
5. ประกาศทิศทางยุทธศาสตร์ วิสัยทัศน์ พันธกิจ ประเด็นยุทธศาสตร์ เป้าประสงค์ กลยุทธ์ ตัวชี้วัดสำคัญขององค์กร (KPI) ค่าเป้าหมาย และผู้รับผิดชอบ		🕒														คณะกรรมการบริหารวิทยาลัย
6. พิจารณากำหนดหลักเกณฑ์การจัดสรรงบประมาณในการบริหารแผนยุทธศาสตร์และแผนปฏิบัติ		🕒														คณะกรรมการบริหารวิทยาลัย
7. ประกาศหลักเกณฑ์และการจัดสรรงบประมาณในการบริหารแผนยุทธศาสตร์และแผนปฏิบัติการ		🕒														คณะกรรมการบริหารวิทยาลัย
8. เสนอแบบฟอร์มการจัดทำแผนยุทธศาสตร์และแผนปฏิบัติการต่อคณะกรรมการบริหารพิจารณาและอนุมัติ		🕒														หัวหน้างานยุทธศาสตร์และ

กิจกรรม	ก.ค.	ส.ค.	ก.ย.	ต.ค.	พ.ย.	ธ.ค.	ม.ค.	ก.พ.	มี.ค.	เม.ย.	พ.ค.	มิ.ย.	ก.ค.	ส.ค.	ก.ย.	ผู้รับผิดชอบ
	53	53	53	53	53	53	54	54	54	54	54	54	54	54	54	
																แผนงาน
9.เผยแพร่แบบฟอร์มการจัดทำแผนยุทธศาสตร์และแผนปฏิบัติการต่อรองผู้อำนวยการ หัวหน้างาน อาจารย์ และข้าราชการ		🕒														หัวหน้างาน ยุทธศาสตร์และ แผนงาน
10. ประกาศตัวชี้วัด (PI) ของ สมศ. สกอ. สบช. ค่าเป้าหมายและผู้รับผิดชอบตามมติของคณะกรรมการบริหาร		🕒														หัวหน้างานฝ่าย มาตรฐานและ ประกันคุณภาพ
11. กลุ่มงาน ฝ่าย หน่วยงานดำเนินการนำแผนยุทธศาสตร์สู่การปฏิบัติ 5 ปี การจัดทำแผนปฏิบัติการประจำปี บูรณาการกับเกณฑ์คุณภาพของ สมศ. สกอ. สบช.		🕒	🕒													รองผู้อำนวยการ หัวหน้างาน อาจารย์ ข้าราชการ
12. รวบรวม สรุป วิเคราะห์การจัดทำแผนยุทธศาสตร์และแผนปฏิบัติของ ทุกหน่วยของวิทยาลัยเสนอต่อคณะกรรมการบริหารวิทยาลัย			🕒													หัวหน้างาน ยุทธศาสตร์และ แผนงาน
13.พิจารณา อนุมัติแผนยุทธศาสตร์และแผนปฏิบัติของวิทยาลัย			🕒													คณะกรรมการ บริหารวิทยาลัย
14.ประกาศใช้และเผยแพร่แผนยุทธศาสตร์และแผนปฏิบัติของวิทยาลัย				🕒												หัวหน้างาน ยุทธศาสตร์และ แผนงาน
15. กำหนดและประกาศนโยบายและแผนการกำกับการบริหารแผนยุทธศาสตร์และแผนปฏิบัติการเพื่อไปสู่				🕒												คณะกรรมการ บริหารวิทยาลัย

กิจกรรม	ก.ค.	ส.ค.	ก.ย.	ต.ค.	พ.ย	ธ.ค.	ม.ค.	ก.พ.	มี.ค.	เม.ย.	พ.ค.	มิ.ย.	ก.ค.	ส.ค.	ก.ย.	ผู้รับผิดชอบ
	53	53	53	53	53	53	54	54	54	54	54	54	54	54	54	
เป้าหมาย																
16.จัดทำแผนการดำเนินโครงการ กิจกรรมและการใช้งบประมาณในแต่ละรายไตรมาส				🕒												รองผู้อำนวยการ หัวหน้างาน อาจารย์ ข้าราชการ
17.รวบรวมแผนการดำเนินโครงการ กิจกรรมและการใช้งบประมาณในแต่ละรายไตรมาสของแต่ละกลุ่มงาน/ฝ่าย/หน่วยงาน				🕒												หัวหน้างาน ยุทธศาสตร์และ แผนงาน
18.ดำเนินโครงการ กิจกรรมและการใช้งบประมาณตามแผนที่กำหนดเสนอผ่านหัวหน้างานยุทธศาสตร์และแผนเพื่อจัดเก็บข้อมูลและตรวจสอบ				🕒	🕒	🕒	🕒	🕒	🕒	🕒	🕒	🕒	🕒	🕒		รองผู้อำนวยการ หัวหน้างาน อาจารย์ ข้าราชการ
19.สรุปโครงการ กิจกรรมและการใช้งบประมาณตามแผนที่กำหนดโดยเสนอผ่านหัวหน้างานยุทธศาสตร์และแผนเพื่อจัดเก็บข้อมูลและตรวจสอบ				🕒	🕒	🕒	🕒	🕒	🕒	🕒	🕒	🕒	🕒	🕒	🕒	รองผู้อำนวยการ หัวหน้างาน อาจารย์ ข้าราชการ
20.สรุปความก้าวหน้าของการเสนอโครงการและการเบิกจ่ายงบประมาณ ของแต่ละกลุ่มงาน ฝ่าย หน่วยงาน เสนอต่อคณะกรรมการบริหารวิทยาลัย				🕒	🕒	🕒	🕒	🕒	🕒	🕒	🕒	🕒	🕒	🕒	🕒	หัวหน้างาน ยุทธศาสตร์และ แผนงาน
21. สรุปผลการบริหารแผนยุทธศาสตร์และแผนปฏิบัติการในแต่ละรายไตรมาส เสนอต่อคณะกรรมการบริหารวิทยาลัย พิจารณาและให้ความเห็น						🕒			🕒			🕒			🕒	รองผู้อำนวยการ หัวหน้างาน

กิจกรรม	ก.ค.	ส.ค.	ก.ย.	ต.ค.	พ.ย.	ธ.ค.	ม.ค.	ก.พ.	มี.ค.	เม.ย.	พ.ค.	มิ.ย.	ก.ค.	ส.ค.	ก.ย.	ผู้รับผิดชอบ
	53	53	53	53	53	53	54	54	54	54	54	54	54	54	54	
22. รวบรวมข้อมูล การสรุปผลการบริหารแผนยุทธศาสตร์ และแผนปฏิบัติการในแต่ละรายไตรมาสของแต่ละกลุ่มงาน ฝ่าย หน่วยงาน จัดทำเล่ม เสนอต่อคณะกรรมการบริหาร วิทยาลัยทราบและพิจารณาเพื่อเผยแพร่																หัวหน้างาน ยุทธศาสตร์และ แผนงาน
23. สรุปผลการบริหาร ตัวชี้วัดสำคัญ (KPI)ของแผน ยุทธศาสตร์ และตัวชี้วัดแผนปฏิบัติการ (PI) และปัญหา อุปสรรค ในรอบ 6 เดือนและ 1 ปี เสนอต่อคณะกรรมการบริหารวิทยาลัยพิจารณาและให้ความเห็น						🕒			🕒			🕒			🕒	รองกลุ่มงาน ยุทธศาสตร์และ พัฒนาคุณภาพ
24. รวบรวมข้อมูล การสรุปผลการบริหารสรุปผลการบริหาร ตัวชี้วัดสำคัญ (KPI)ของแผนยุทธศาสตร์ และตัวชี้วัด แผนปฏิบัติการ (PI)และปัญหาอุปสรรค ในรอบ 6 เดือน และ 1 ปี จัดทำเล่มเสนอต่อคณะกรรมการบริหารทราบ พิจารณาเพื่อเผยแพร่									🕒						🕒	รองกลุ่มงาน ยุทธศาสตร์และ พัฒนาคุณภาพ
25. สรุปวิเคราะห์ผลการบริหารแผนยุทธศาสตร์และ แผนปฏิบัติการในรอบ 1ปี ของวิทยาลัย															🕒	รองกลุ่มงาน ยุทธศาสตร์และ พัฒนาคุณภาพ

ภาคผนวก ก

คำนิยามที่เกี่ยวข้อง

นิยามศัพท์ที่เกี่ยวข้อง

แผนกลยุทธ์ หมายถึง แผนระยะยาวของสถาบันโดยทั่วไปมักใช้เวลา 5 ปี เป็นแผนที่กำหนดทิศทางการพัฒนาของสถาบัน แผนกลยุทธ์ประกอบไปด้วยวิสัยทัศน์ พันธกิจ เป้าประสงค์ วัตถุประสงค์ ผลการวิเคราะห์จุดแข็ง จุดอ่อน โอกาสและภัยคุกคาม กลยุทธ์ต่าง ๆ ของสถาบัน ควรครอบคลุมทุกภารกิจของสถาบัน มีการกำหนดตัวบ่งชี้ความสำเร็จของแต่ละกลยุทธ์และค่าเป้าหมายของตัวบ่งชี้เพื่อวัดระดับความสำเร็จของการดำเนินงานตามกลยุทธ์ สถาบันจะนำแผนกลยุทธ์มาจัดทำแผนดำเนินการหรือแผนปฏิบัติการหรือแผนประจำปี

แผนดำเนินงานหรือแผนปฏิบัติการประจำปี หมายถึง แผนระยะสั้นที่มีระยะเวลาในการดำเนินงานภายใน 1 ปี เป็นแผนที่ถ่ายทอดแผนกลยุทธ์ลงสู่ภาคปฏิบัติ เพื่อให้เกิดการดำเนินงานจริงตามกลยุทธ์ ประกอบด้วย โครงการหรือกิจกรรมต่าง ๆ ที่จะต้องดำเนินการในปีนั้น ๆ เพื่อให้บรรลุเป้าหมายตามแผนกลยุทธ์ ตัวบ่งชี้ความสำเร็จของโครงการหรือกิจกรรม ค่าเป้าหมายของตัวบ่งชี้เหล่านั้น รวมทั้งมีการระบุผู้รับผิดชอบหลักหรือหัวหน้าโครงการงบประมาณในการดำเนินการ รายละเอียดและทรัพยากรที่ต้องใช้ในการดำเนินโครงการที่ชัดเจน ตัวอย่างเช่น วัตถุประสงค์เชิงกลยุทธ์ของสถาบันการศึกษา อาจหมายถึง การตั้งเป้าให้ผู้เรียนมีผลการสอบในระดับชาติหรือกลุ่มวิชาชีพอยู่ในกลุ่มนำ (25% แรก) แผนปฏิบัติการอาจรวมถึง การวิเคราะห์ว่าวิชาใดที่ผู้เรียนทำคะแนนได้น้อยที่สุด และวิเคราะห์ถึงทักษะที่ยังไม่เพียงพอของผู้เรียนในวิชานั้น ๆ เพื่อสร้างหลักสูตรที่จะช่วยให้ผู้เรียนพัฒนาทักษะนั้นขึ้นมาได้

ภาคผนวก ข

แบบฟอร์มที่เกี่ยวข้องกับแผน

- แบบฟอร์มการแปลงแผนยุทธศาสตร์สู่แผนปฏิบัติการ
- แบบฟอร์มแผนปฏิบัติการประจำปี
- แบบฟอร์ม การเขียนโครงการยุทธศาสตร์
- แบบฟอร์มการเขียนโครงการปฏิบัติการ
- แบบฟอร์มการสรุปโครงการ
- แบบฟอร์มการสรุปแผนรายไตรมาส
- แบบฟอร์มการสรุปความก้าวหน้าของตัวชี้วัดแผนยุทธศาสตร์
- แบบฟอร์มการสรุปความก้าวหน้าของตัวชี้วัดแผนปฏิบัติการ

วิทยาลัยพยาบาลบรมราชชนนี พะเยา
แผนปฏิบัติการ/โครงการ /กิจกรรม งานประจำ ประจำปีงบประมาณ 2554

ประเด็นยุทธศาสตร์

เป้าประสงค์กลยุทธ์

ตัวชี้วัดคุณภาพ เกณฑ์(KPI)	งาน/โครงการ	ปัญหาและความสำคัญ/ หลักการและเหตุผล	วัตถุประสงค์	กลุ่มเป้าหมาย	กิจกรรม/วิธีดำเนินการ	ตัวชี้วัดความสำเร็จ ของโครงการ/เกณฑ์	งบประมาณ	ระยะเวลา	ผู้รับผิดชอบ

แบบฟอร์มโครงการเชิงกลยุทธ์ ประจำปีงบประมาณ พ.ศ. 2554-2558

1. ประเด็นยุทธศาสตร์ ระบุชื่อประเด็นยุทธศาสตร์ที่รายการนี้มีความสอดคล้องโดยดูจากแผนยุทธศาสตร์ พ.ศ. 2553 - 2557

2. เป้าประสงค์ ระบุชื่อเป้าประสงค์ที่รายการนี้มีความสอดคล้องโดยดูจากแผนยุทธศาสตร์ พ.ศ. 2553 - 2557

3. กลยุทธ์ ระบุชื่อกลยุทธ์ที่รายการนี้มีความสอดคล้องโดยดูจากแผนยุทธศาสตร์ พ.ศ. 2553 - 2557

4. โครงการ ระบุชื่อโครงการที่จะดำเนินการ

5. หลักการและเหตุผล ระบุความเป็นมาของรายการและความสำคัญหรือความจำเป็น สภาพและปัญหาความเดือดร้อนของโครงการ เพื่อสะท้อนความต้องการในการจัดทำโครงการ โดยอาศัยข้อมูลผลการดำเนินงานที่ผ่านมา ซึ่งเป็นข้อเท็จจริง (Fact) ซึ่งมีแหล่งที่มาของข้อมูลที่สามารถใช้อ้างอิงได้

6. วัตถุประสงค์

1. ระบุว่ารายการนี้มีวัตถุประสงค์อะไรบ้าง (โดยเรียงลำดับความสำคัญจากมากไปหาน้อย) รวมทั้งมีความสัมพันธ์กับผลผลิต ผลลัพธ์ และผลกระทบของโครงการ ตามหลักการเหตุและผล สามารถวัดและประเมินผลได้ ฯลฯ

2.

7. เป้าประสงค์ของรายการ (Project Goal)

ระบุเป้าประสงค์ของรายการที่ต้องการให้เกิดขึ้นในระยะยาว พร้อมหน่วยนับ ซึ่งเป็นเป้าหมายหลักที่สำคัญของรายการ เมื่อมีการดำเนินการรายการนี้อย่างต่อเนื่อง ทั้งนี้ให้กำหนดตามกรอบระยะเวลาของแผนยุทธศาสตร์ พ.ศ. 2553 – 2557 เป็นหลัก

8. กลุ่มเป้าหมายของรายการ (ระบุกลุ่มเป้าหมายของรายการ ปริมาณของกลุ่มเป้าหมาย และปัญหาหรือความต้องการของกลุ่มเป้าหมาย)

.....

9. การจัดการผู้ที่เกี่ยวข้องในการดำเนินงานของโครงการ (ระบุผู้ที่เกี่ยวข้องกับโครงการ ทั้งระบบ เช่น ผู้จัดการโครงการ ผู้ดำเนินงานโครงการ ผู้ที่ร่วมดำเนินงานในโครงการ ผู้ที่ได้รับผลกระทบจากโครงการ เป็นต้น พร้อมกำหนดหน้าที่ และความรับผิดชอบที่ชัดเจน และ วิเคราะห์ปัญหาที่อาจจะเกิดขึ้นจากกำลังคนเหล่านั้น พร้อมมาตรการในการจัดการ)

กำลังคนของโครงการทั้งระบบ (ระบุหน่วยงานองค์กร)	บทบาทความรับผิดชอบ	ปัญหา อุปสรรคที่อาจจะเกิดขึ้น	มาตรการในการจัดการ

10. ความเชื่อมโยงของโครงการกับโครงการอื่น ๆ (ระบุโครงการอื่นตามแผนยุทธศาสตร์ของหน่วยงานที่มีความสัมพันธ์กัน พร้อมเหตุผลที่เกี่ยวข้องกัน โดยโครงการต้นน้ำหมายถึงโครงการเรานำผลผลิตจากโครงการดังกล่าวมาใช้ประโยชน์ โครงการร่วมหมายถึงโครงการที่สามารถดำเนินการไปด้วยกัน หรือสามารถใช้ประโยชน์ร่วมกัน หรือใช้ทรัพยากรร่วมกัน โครงการปลายน้ำหมายถึง โครงการที่นำผลผลิตของโครงการเราไปใช้ประโยชน์ต่อไป)

โครงการต้นน้ำ	โครงการร่วม	โครงการปลายน้ำ

11. ผลผลิต ผลลัพธ์ และผลกระทบของรายการ พร้อมตัวชี้วัด ระบบผลผลิต ผลลัพธ์ และผลกระทบของรายการ พร้อมตัวชี้วัดผลผลิตและผลลัพธ์ทั้งในเชิงปริมาณและเชิงคุณภาพ ที่จะเกิดขึ้นเมื่อดำเนินรายการเสร็จสิ้น

ผลผลิต/ผลลัพธ์/ผลกระทบ		ตัวชี้วัดเชิงปริมาณ (พร้อมหน่วยนับ)	ตัวชี้วัดเชิงคุณภาพ (พร้อมหน่วยนับ)
ผลผลิต	1.		
	2.		
ผลลัพธ์	1.		
	2.		
ผลกระทบ	1.	(ไม่ต้องระบุ)	(ไม่ต้องระบุ)
	2.	(ไม่ต้องระบุ)	(ไม่ต้องระบุ)

12. สถานที่ดำเนินการ ของเขตของโครงการ

ระบบสถานที่ที่ใช้ในการดำเนินรายการ

13. ระยะเวลาดำเนินการ

ระบบกรอบระยะเวลาในการดำเนินงานของรายการ (ภายในตุลาคม 2552 ถึง กันยายน 2553)

14. วิธีดำเนินการ ระบบผังการดำเนินงานและรายละเอียดการดำเนินงานในแต่ละขั้นตอน เพื่อให้ประสบผลสำเร็จและได้มาซึ่งผลผลิต ผลลัพธ์ ที่กำหนดไว้

- แผนผังการดำเนินงาน (Process Flow)
- รายละเอียดการดำเนินงานแต่ละขั้นตอน (สารัตถะของการดำเนินงาน)

หมายเหตุ วิธีการดำเนินงานให้เน้นการพัฒนาตามหลักการริเริ่มเชิงสร้างสรรค์ (Initiative) ดังนี้

1. ทบทวนอุปสรรค ปัญหา ความเสี่ยง ของรายการที่ผ่านมาแล้วนำทางเลือกทางออกมากำหนดเป็นส่วนหนึ่งในการดำเนินงาน

2. วิเคราะห์ผลการดำเนินงานที่ผ่านมาว่ามีปัจจัยใดที่เป็นอุปสรรคต่อความสำเร็จและทำให้ผลงานไม่เป็นตามที่คาดหวังหรือพิจารณาว่าผลงานจะดีกว่านี้ ถ้าดำเนินงานในเรื่องใด

3. ในกรณีที่เป็นการใหม่ให้นำผลจากการวิเคราะห์ความเสี่ยงมาเป็นหลักในการริเริ่มสร้างสรรค์

4. สิ่งสำคัญที่สุดคือ แนวทางการดำเนินงานของรายการ ต้องสมดุลเพียงพอต่อการนำส่งให้ผลผลิต และผลลัพธ์ประสานผลสัมฤทธิ์

15. งบประมาณ บาท ประกอบด้วยรายละเอียดค่าใช้จ่าย
ดังนี้

1. ระบุรายละเอียดการใช้จ่ายงบประมาณตามการดำเนินงานที่ระบุในหน้าแผนการ
ปฏิบัติงานและแผนการใช้จ่ายงบประมาณ พร้อมระบุรายละเอียดที่เป็นค่าใช้จ่ายหลักๆ

- 2.
- 3.
- 4.
- 5.

16. แผนการบริหารความเสี่ยง

รายการงบประมาณ.....(ระบุชื่อรายการงบประมาณที่จะ
ดำเนินการ).....

วัตถุประสงค์ของ รายการ งบประมาณ	ความเสี่ยง ที่ยัง เหลืออยู่	ปัจจัยเสี่ยง (Risk Factor)	การจัดการ ความเสี่ยง (Risk Management)	ผู้รับผิดชอบ	ระยะเวลา(เริ่ม- สิ้นสุด)

16.1 ระบุวัตถุประสงค์ของรายการคำขอของงบประมาณ

16.2 ระบุความเสี่ยงที่อยู่ในอันดับต้นและถูกเลือกมาจัดการความเสี่ยง (จากตารางที่ 3 การประเมินโอกาส ผลกระทบและการจัดอันดับของความเสี่ยงช่องสุดท้าย)

16.3 ระบุปัจจัยเสี่ยงที่อยู่ในอันดับต้นและถูกเลือกมาจัดการความเสี่ยง (จากตารางที่ 3 การประเมินโอกาส ผลกระทบและการจัดอันดับของความเสี่ยงช่องสุดท้าย)

16.4 ระบุวิธีการจัดการความเสี่ยงที่ควรดำเนินการ(จากตารางที่ 5 การประเมินมาตรการการควบคุม)

16.5ระบุผู้รับผิดชอบวิธีการจัดการความเสี่ยงที่ควรดำเนินการเป็นรายชื่อโดยควรระบุในตั้งแต่ระดับผู้อำนวยการกองลงไป

16.6 ระบุระยะเวลาการดำเนินการวิธีการจัดการความเสี่ยงเป็นรายวิธี
ทั้งนี้ต้องนำแนวทางจัดการความเสี่ยงไปใส่ในช่องการดำเนินงานหลักของแผนการปฏิบัติงาน
และแผนการใช้จ่ายงบประมาณในข้อที่ 17

ที่	การดำเนินงานหลัก	ผลผลิตของกิจกรรม	ตัวชี้วัดและค่าเป้าหมายของกิจกรรม	ผู้รับผิดชอบ	งบประมาณของกิจกรรม	ระยะเวลาดำเนินการ/งบประมาณที่ใช้ดำเนินการ (บาท)												หมายเหตุ	
						พ.ศ. 2552			พ.ศ. 2553										
						ต.ค.	พ.ย.	ธ.ค.	ม.ค.	ก.พ.	มี.ค.	เม.ย.	พ.ค.	มิ.ย.	ก.ค.	ส.ค.	ก.ย.		

17. แผนการปฏิบัติงานและแผนการใช้จ่ายงบประมาณ (Project Scheduled and Project Cost)

- 17.1 ระบุลำดับที่ของกิจกรรม/การดำเนินงานหลักที่จะดำเนินงาน ในช่อง “ที่”
- 17.2 ระบุกิจกรรม/การดำเนินงานหลักของรายการที่จะดำเนินการ ในช่อง “การดำเนินงานหลัก” โดยให้คำนี้ถึงหลักการ PDCAS
- 17.3 ระบุผลผลิตของแต่ละกิจกรรมการดำเนินงาน ในช่อง “ผลผลิตของกิจกรรม”
- 17.4 ระบุตัวชี้วัดและค่าเป้าหมายของกิจกรรม ในช่อง “ตัวชี้วัดและค่าเป้าหมายของกิจกรรม”
- 17.5 ระบุผู้รับผิดชอบกิจกรรมนั้นๆ ในช่อง “ผู้รับผิดชอบ”
- 17.6 ระบุวงเงินงบประมาณที่จะใช้จ่ายในการดำเนินกิจกรรมตามข้อ 14.1 ในช่อง “งบประมาณของกิจกรรม”
- 17.7 ระบุแผนการปฏิบัติงานและแผนการใช้จ่ายงบประมาณ ในช่อง “ระยะเวลาดำเนินการ/งบประมาณ ที่ใช้ในการดำเนินการ (บาท)” เป็นรายเดือนในแต่ละกิจกรรม
- 17.8 ระบุหมายเหตุ

18. ความสอดคล้อง ระบุความสอดคล้องของรายการที่มีต้นนโยบาย/แผน/มติต่างๆ ที่สามารถใช้เป็นกรอบในการอ้างอิงได้ เช่น พระราชบัญญัติสุขภาพฉบับที่ 10

1.
2.

19. การติดตามและประเมินผล ระบุแนวทาง/วิธีการในการติดตามและประเมินผลรายการ โดยผู้รับผิดชอบโครงการเอง และการรายงานผลการติดตามและประเมินผลโครงการส่งกองติดตามและประเมินผลเพื่อพิจารณานำเสนอผู้บริหารต่อไป

.....

.....

20. ผลที่คาดว่าจะได้รับ ระบุประโยชน์ที่จะเกิดขึ้นกับองค์กร หรือประเทศชาติ ประชาชน เมื่อดำเนินรายการแล้วเสร็จ เป็นข้อๆ โดยเป็นการประมวลผลสำเร็จตามผลผลิต ผลลัพธ์ที่กำหนดอีกครั้งอย่างชัดเจน

1.
2.
- 3.....

21. ผู้รับผิดชอบ ระบุผู้รับผิดชอบรายการ (อย่างน้อยต้องเป็นระดับหัวหน้างาน)

ฝ่าย/สำนัก.....

กอง.....

งาน.....

ชื่อผู้รับผิดชอบ ระบุชื่อผู้รับผิดชอบรายการนี้

โทรศัพท์สายตรง.....ภายใน.....

แบบฟอร์มการเขียนโครงการแผนปฏิบัติการ

ยุทธศาสตร์ที่

เป้าประสงค์ยุทธศาสตร์ที่

กลยุทธ์ที่

1. ชื่อโครงการ

2. ผู้รับผิดชอบโครงการ

3. หลักการและเหตุผล

.....

.....

.....

.....

4. วัตถุประสงค์

.....

.....

.....

5. กลุ่มเป้าหมาย

.....

.....

6. ระยะเวลา

.....

.....

7. สถานที่ดำเนินการ

.....

8. วิธีดำเนินการ

 การเตรียมการ

 การดำเนินการ

 เวลาประเมินผล.....

9. ดัชนีชี้วัดความสำเร็จของโครงการ

รายการดัชนีชี้วัดความสำเร็จ	เกณฑ์/ เป้าหมาย	วิธีการประเมิน/ เครื่องมือ	ระยะเวลาประเมิน

10. งบประมาณ (In-cash) ใช้หมวดงบประมาณอุดหนุน สำหรับค่าใช้จ่ายดังนี้

.....

.....

.....

.....

รวมจำนวนเงินทั้งหมด บาท (.....บาทถ้วน)

หมายเหตุ ค่าใช้จ่ายทั้งหมดสามารถถัวจ่ายกันได้

11. มูลค่า (in-kind)

11.1 ต้นทุนค่าแรง.....

11.2 ค่าห้องประชุม.....

11.3

รวมมูลค่าทั้งหมดบาท (.....บาทถ้วน)

12. ผลที่คาดว่าจะได้รับ

1.

2.

3.

4.

13. 11. การบูรณาการพัฒนาพันธกิจ / ตัวบ่งชี้คุณภาพ

.....

.....

ลงชื่อ.....

(.....)

ผู้จัดทำโครงการ

ตำแหน่ง.....

ลงชื่อ.....

(.....)

ผู้เสนอโครงการ

ตำแหน่ง.....

ลงชื่อ.....

ผู้อนุมัติโครงการ

อนุมัติวันที่.....

ตรวจสอบแล้ว งบประมาณสามารถจ่ายได้

.....

(.....)

ตำแหน่ง.....

หัวหน้างานยุทธศาสตร์และแผน

แบบฟอร์มการแปลงแผนยุทธศาสตร์สู่แผนปฏิบัติการวิทยาลัยพยาบาลบรมราชชนนีพะเยา ปีงบประมาณ 2554-2558

เป้าประสงค์ ของ ยุทธศาสตร์	ตัวชี้วัด คุณภาพ (KPI)	เป้าหมายตัวชี้วัด 5 ปี					กลยุทธ์	โครงการ/ งาน/กิจกรรม หลัก	งบประมาณ 5 ปี					ระยะ เวลา	หน่วยงานที่ รับผิดชอบ
		2554	2555	2556	2557	2558			2554	2555	2556	2557	2558		

วิทยาลัยพยาบาลบรมราชชนนีนีพะเยา
แบบฟอร์มการสรุปโครงการ

ประเด็นยุทธศาสตร์ที่

เป้าประสงค์ที่

กลยุทธ์ที่

1. ชื่อโครงการ

2. หน่วยงานรับผิดชอบ

3. สถานที่ดำเนินโครงการ

4. ระยะเวลา – ไตรมาสที่ดำเนินการ
 ปีงบประมาณ ไตรมาส

5. วัตถุประสงค์

6. ตัวชี้วัดความสำเร็จของโครงการ

.....

.....

.....

7. กลุ่มเป้าหมาย

.....

8. การดำเนินการ
 ผลการดำเนินงาน และข้อสังเกตต่าง ๆ

6. การบรรลุผลสำเร็จ

 6.1 การบรรลุผลสำเร็จตามตัวชี้วัดของโครงการ

รายการดัชนีชี้วัดความสำเร็จ	เกณฑ์/ เป้าหมาย	ผลการดำเนินการ

6.2 ผลการประเมินตัวชี้วัดความสำเร็จ

1. ความทันเวลาในการจัดทำเอกสารหลักฐานที่เกี่ยวข้อง

บรรลุวัตถุประสงค์ตามแผน ไม่บรรลุ

2. ความพร้อมในการจัดทำหลักฐาน

บรรลุวัตถุประสงค์ตามแผน ไม่บรรลุ กำลังดำเนินการ

7. ถอดบทเรียนการเรียนรู้ของผู้จัดทำโครงการในภาพรวม

.....

8. ปัญหาอุปสรรค

.....

9. แนวทางการพัฒนา/การแก้ไข

.....

10. งบประมาณที่ใช้

10.1 งบประมาณที่ใช้ In cash จากหน่วยงาน ในวิทยาลัย ในงบประมาณ
 นอกงบประมาณ(บำรุง ส่งเสริม อื่น ๆ ค่าลงทะเบียนของผู้เข้าอบรม
รวม In cash จำนวน(.....บาทถ้วน)

10.2 มูลค่าประมาณการ In kind

11.1 ต้นทุนค่าแรง.....

11.2 ค่าห้องประชุม.....

11.3

รวมมูลค่า In kind ทั้งหมด บาท (..... บาท
 ถ้วน)

โดยวิทยาลัย สนับสนุนจาก.....

11. การบูรณาการพันธกิจ/ตัวบ่งชี้คุณภาพ

.....
.....
.....

.....
(.....)

ผู้รับผิดชอบโครงการ

วันที่...../...../.....

วิทยาลัยพยาบาลบรมราชชนนีนีพะเยา
งานบริการวิชาการ
สรุปผลการประเมินโครงการ
วันที่ 26 ตุลาคม และ 4 ตุลาคม 2549

ชื่อโครงการ การจัดทำสมรรถนะของบุคลากรวิทยาลัยพยาบาลบรมราชชนนีพะเยา
 กลยุทธ์ที่ 4 เพื่อพัฒนาศักยภาพของอาจารย์และบุคลากรทุกระดับให้ปฏิบัติงานอย่างมี
 ประสิทธิภาพเพื่อนำการเปลี่ยนแปลง
 กลุ่มงาน วิจัยและพัฒนา

สถานที่จัดประชุม วิทยาลัยพยาบาลบรมราชชนนีพะเยา

วัตถุประสงค์

1. เพื่อจัดทำ Strategic Competency Matrix ของอาจารย์กลุ่มบริหารและกลุ่มผู้ปฏิบัติงาน
2. เพื่อจัดทำ Strategic Competency Matrix ของเจ้าหน้าที่สายสนับสนุน

ตัวชี้วัดความสำเร็จ

1. ร้อยละ 80 ของอาจารย์ได้พัฒนาความรู้ความสามารถตาม Strategic Competency Matrix และนำสิ่งที่ไปพัฒนามาพัฒนาการเรียนการสอน การวิจัย การผลิตผลงานวิชาการ (ตาม PI ที่ 5.10 เกณฑ์ขั้นที่ 4)
 2. ร้อยละ 100 ของบุคลากรประจำสายสนับสนุนได้พัฒนาความรู้ความสามารถตาม Strategic Competency Matrix อย่างน้อย 10 วัน/ปี (ตาม PI ที่ 5.11 เกณฑ์ขั้นที่ 4)
 4. ร้อยละ 100 ของอาจารย์และบุคลากรประจำสายสนับสนุนได้พัฒนาความรู้ความสามารถในวิชาการและวิชาชีพตาม Strategic Competency Matrix .. (ตาม PI ที่.....เกณฑ์ขั้นที่.....)
 5. ร้อยละ 50 ของบุคลากรประจำสนับสนุนที่ไปพัฒนาความรู้ทักษะวิชาชีพนำสิ่งที่ได้รับมาพัฒนาการปฏิบัติงาน (ตาม PI ที่.....เกณฑ์ขั้นที่.....)
- ได้สมรรถนะรายบุคคล ของบุคลากรเพื่อเป็นแนวทางในการจัดทำแผนพัฒนาบุคลากร

ผลการประเมินตัวบ่งชี้

1. บรรลุวัตถุประสงค์ตามแผน ไม่บรรลุ
2. บรรลุวัตถุประสงค์ตามแผน ไม่บรรลุ

3. บรรลุวัตถุประสงค์ตามแผน ไม่

บรรลุ 4. บรรลุวัตถุประสงค์ตามแผน ไม่

บรรลุ

สรุปผลการเรียนรู้ของผู้จัดทำโครงการในภาพรวม

.....
ปัญหาที่พบ

แนวทางการพัฒนา ACT ของโครงการครั้งต่อไป/จัดโครงการ/สอบถาม

(ระบุวันเวลาที่จัดไตรมาสที่..... วันที่.....)

การปรับแผน ACT ของแผน (แผนครึ่งปี)

.....
 กลุ่มเป้าหมาย จำนวน

สังกัดของกลุ่มเป้าหมาย.....

งบประมาณที่ใช้ In cash

จากหน่วยงาน ในวิทยาลัย ในงบประมาณ นอกงบประมาณ

(บำรุง ส่งเสริม อื่น ๆ)

จำนวนเงิน.....บาท

นอกวิทยาลัย (ระบุแหล่ง
 เงิน.....)

Overcharge

จำนวนเงิน

.....บาท

รวม In cash

บาท

มูลค่าประมาณการ In kind

 โดยวิทยาลัย สนับสนุนจาก

- ค่าตอบแทนวิทยากรภายใน ชั่วโมงละ บาท คิดเป็นเงิน

..... บาท

(ชื่อวิทยากรดูในโครงการแนบ)

- ค่าใช้อุปกรณ์

บาท

- ค่าสถานที่

บาท

(ดูตามกำหนดราคาที่พักสถานที่)

- ค่าเดินทาง/น้ำมันเชื้อเพลิง

บาท

- ค่าติดต่อสื่อสาร

บาท

- อื่น ๆ

บาท

รวม In kind

บาท

รวมค่าใช้จ่ายทั้งหมด

(In cash + In kind) =

บาท

จำนวนชั่วโมงในการเป็นวิทยากร

1) ชั่วโมงภายใน/สพช. ชม.

2) ชั่วโมงภายนอก ชม.

สัดส่วนชั่วโมงวิทยากรภายใน : ภายนอก =

การบูรณาการ/พัฒนาพันธกิจ

- ด้านงานการเรียนการสอน

(ชื่อรายวิชา เชื่อมกับ PI ตัวชี้วัดความสำเร็จ

ด้วย)

- ด้านงานวิจัย

(ชื่องานวิจัย..... เชื่อมกับ PI ตัวชี้วัดความสำเร็จ
ด้วย)

- ด้านงานทำนุบำรุง

(ชื่อกิจกรรมทำนุบำรุง..... เชื่อมกับ PI ตัวชี้วัดความสำเร็จ
ด้วย)

- ด้านอื่น (ระบุ).....

.....
(.....)

ผู้รับผิดชอบโครงการ

ภาคผนวก ค

สรุปจำนวน สรุปจำนวนโครงการ การใช้งบประมาณในปีแต่ละประเภท
แยกรายกลุ่มงาน แผนยุทธศาสตร์และแผนปฏิบัติการ

ประเด็นอื่น ๆ

1. ข้อคิดเห็นต่อการดำเนินงาน/ปัญหาอุปสรรคโดยภาพรวม

.....

2. แนวทางการพัฒนา/แนวทางการปรับปรุงแผนในไตรมาสต่อไป

.....

3. การเสนอขอปรับแผนในไตรมาสต่อไป

3.1 เสนอ ขอเพิ่มโครงการใหม่

.....

3.2 เสนอขอปรับกิจกรรม/งบประมาณ

.....

3.3 เสนอของดโครงการ/เหตุผล

.....

4. ข้อเสนอแนะอื่น ๆ-

ลงชื่อ.....ผู้สรุปผลงาน

(.....)

ตำแหน่ง

ลงวันที่.....

วิทยาลัยพยาบาลบรมราชชนนีนีพะเยา

แบบฟอร์ม สรุปการเบิกงบประมาณตามแผนปฏิบัติการ รายไตรมาส ปีงบประมาณ

ที่	กลุ่มงาน	งบประมาณทั้งหมด	งบที่จัดสรรเงินอุดหนุน	ใช้เงินอุดหนุน	ร้อยละ	งบจัดสรรเงินบำรุง	ใช้เงินบำรุง	ร้อยละ	งบเงินแหล่งอื่น	ใช้เงินแหล่งอื่น	ร้อยละ	งบภาคใต้	ใช้งบภาคใต้	ร้อยละ	fixcost เงินอุดหนุน/เงินรายได้	ใช้fixcost เงินอุดหนุน/เงินรายได้	ร้อยละ
1	บริหาร																
2	วิชาการ																
3	บริการวิชาการ																
4	กิจการนักศึกษา																
5	ยุทธศาสตร์และพัฒนาคุณภาพ																
	รวม																

วิทยาลัยพยาบาลบรมราชชนนีนีพะเยา

แบบฟอร์ม สรุปการเบิกงบประมาณตามแผนยุทธศาสตร์ รายไตรมาส ปีงบประมาณ

ที่	กลุ่มงาน	งบประ มาณ ทั้งหมด	งบที่ จัดสรร เงิน อุดหนุน	ใช้เงิน อุดหนุน	ร้อยละ	งบจัดสรร เงินบำรุง	ใช้เงิน บำรุง	ร้อยละ	งบเงิน แหล่ง อื่น	ใช้เงิน แหล่ง อื่น	ร้อยละ	งบ ภาคใต้	ใช้งบ ภาคใต้	ร้อยละ	fixcost เงิน อุดหนุน/ เงินรายได้	ใช้fixcost เงิน อุดหนุน/ เงิน รายได้	ร้อยละ
1	บริหาร																
2	วิชาการ																
3	บริการ วิชาการ																
4	กิจการ นักศึกษา																
5	ยุทธศาสตร์ และพัฒนา คุณภาพ																
	รวม																

วิทยาลัยพยาบาลบรมราชชนนีนีพะเยา

แบบฟอร์ม สรุปการเบิกงบประมาณ ภาพรวมทั้งหมด รายไตรมาส ปีงบประมาณ

ที่	กลุ่มงาน	งบประมาณทั้งหมด	งบที่จัดสรรเงินอุดหนุน	ใช้เงินอุดหนุน	ร้อยละ	งบจัดสรรเงินบำรุง	ใช้เงินบำรุง	ร้อยละ	งบเงินแหล่งอื่น	ใช้เงินแหล่งอื่น	ร้อยละ	งบภาคใต้	ใช้งบภาคใต้	ร้อยละ	fixcostเงินอุดหนุน/เงินรายได้	ใช้fixcostเงินอุดหนุน/เงินรายได้	ร้อยละ
1	บริหาร	ยุทธศาสตร์															
		ปฏิบัติการ															
		รวม															
2	วิชาการ	ยุทธศาสตร์															
		ปฏิบัติการ															
		รวม															
3	บริการวิชาการ	ยุทธศาสตร์															
		ปฏิบัติการ															
		รวม															
4	กิจการนักศึกษา	ยุทธศาสตร์															
		ปฏิบัติการ															
		รวม															
5	ยุทธศาสตร์และพัฒนาคุณภาพ	ยุทธศาสตร์															
		ปฏิบัติการ															
		รวม															
รวม		ยุทธศาสตร์															
		ปฏิบัติการ															
		รวม															

วิทยาลัยพยาบาลบรมราชชนนีนีพะเยา

แบบฟอร์มสรุปผลการดำเนินงานตามแผนงาน ไตรมาสปีงบประมาณ

ที่	กลุ่มงาน	ประเภทแผน	แผนงาน/โครงการ ไตร มาสทั้งหมด	แผนงาน/โครงการที่ ดำเนินการ	แผนงาน/โครงการที่ ดำเนินการต่อเนื่อง	แผนงาน/โครงการที่ ไม่ได้ดำเนินการ/งด	แผนงาน/ โครงการที่เลื่อน	หมายเหตุ
1	บริหาร	ยุทธศาสตร์						
		ปฏิบัติการ						
		รวม						
2	วิชาการ	ยุทธศาสตร์						
		ปฏิบัติการ						
		รวม						
3	บริการวิชาการ	ยุทธศาสตร์						
		ปฏิบัติการ						
		รวม						
4	ยุทธศาสตร์ และพัฒนา คุณภาพ	ยุทธศาสตร์						
		ปฏิบัติการ						
		รวม						
5	กิจการ นักศึกษา	ยุทธศาสตร์						
		ปฏิบัติการ						
		รวม						

รวม					
-----	--	--	--	--	--

วิทยาลัยพยาบาลบรมราชชนนีนีพะเยา

แบบฟอร์มสรุปผลการดำเนินงานตามแผนปฏิบัติการ ปีงบประมาณ ไตรมาส.....

กลุ่มงาน.....

ลำดับ	โครงการ	ว.ด.ป. ที่เริ่ม จัดทำ	ว.ด.ป. จัดทำ สำเร็จ	ผลงาน ไตรมาส 3	ดำเนินการ ตามแผนที่ กำหนด	เลื่อน	ส่งสรุปผล การ ดำเนินการ	งบที่ขอ อนุมัติ	แหล่งงบ	งบที่ใช้ จริง	ดัชนีชี้วัด ความสำเร็จที่ กำหนดไว้ ในแผน	ผลการ ประเมิน ตามดัชนี ชี้วัด	ปัญหา อุปสรรค	แนว ทางการ พัฒนา

วิทยาลัยพยาบาลบรมราชชนนีนีพะเยา

แบบฟอร์มสรุปผลการดำเนินงานตามแผนยุทธศาสตร์ ปีงบประมาณ ไตรมาส.....

กลุ่มงาน.....

ลำดับ	โครงการ	ว.ด.ป. ที่เริ่ม จัดทำ	ว.ด.ป. จัดทำ สำเร็จ	ผลงาน ไตรมาส 3	ดำเนินการ ตามแผนที่ กำหนด	เลื่อน	ส่งสรุปผล การ ดำเนินการ	งบที่ขอ อนุมัติ	แหล่งงบ	งบที่ใช้ จริง	ดัชนีชี้วัด ความสำเร็จที่ กำหนดไว้ ในแผน	ผลการ ประเมิน ตามดัชนี ชี้วัด	ปัญหา อุปสรรค	แนว ทางการ พัฒนา

วิทยาลัยพยาบาลบรมราชชนนีพะเยา

แบบฟอร์มสรุปผลการดำเนินงานตามแผนงาน ไตรมาสปีงบประมาณ

ที่	กลุ่มงาน	ประเภทแผน	แผนงาน/โครงการ ไตร มาสทั้งหมด	แผนงาน/โครงการที่ ดำเนินการ	แผนงาน/โครงการที่ ดำเนินการต่อเนื่อง	แผนงาน/โครงการที่ ไม่ได้ดำเนินการ/งด	แผนงาน/ โครงการที่เลื่อน	หมายเหตุ
1	บริหาร	ยุทธศาสตร์						
		ปฏิบัติการ						
		รวม						
2	วิชาการ	ยุทธศาสตร์						
		ปฏิบัติการ						
		รวม						
3	บริการวิชาการ	ยุทธศาสตร์						
		ปฏิบัติการ						
		รวม						
4	ยุทธศาสตร์ และพัฒนา คุณภาพ	ยุทธศาสตร์						
		ปฏิบัติการ						
		รวม						
5	กิจการ นักศึกษา	ยุทธศาสตร์						
		ปฏิบัติการ						
		รวม						

รวม					
-----	--	--	--	--	--

ภาคผนวก ง
รายการตัวชี้วัดสำคัญ (KPI , Key Performance Indicator)
ของแผนยุทธศาสตร์ปีงบประมาณ 2554-2558

แบบฟอร์มสรุปผลการดำเนินงานตามตัวชี้วัดคุณภาพแผนยุทธศาสตร์
วิทยาลัยพยาบาลบรมราชชนนีนีพะเยา รอบปีงบประมาณ

ลำดับ	รายการตัวบ่งชี้คุณภาพ แผนยุทธศาสตร์ (KPI = Key Performance Indicator)	เป้าหมาย	ผลการดำเนินงาน	ประเมินผล	
				บรรลุตามแผน	ไม่บรรลุตามแผน

วิเคราะห์ผลการดำเนินงาน

ภาคผนวก ง
รายการตัวชี้วัดสำคัญ (KPI , Key Performance Indicator)
ของแผนยุทธศาสตร์

แบบฟอร์มสรุปผลการดำเนินงานตามตัวชี้วัดคุณภาพแผนปฏิบัติการ
วิทยาลัยพยาบาลบรมราชชนนีนีพะเยา รอบปีงบประมาณ

ลำดับ	รายการตัวบ่งชี้คุณภาพ แผนปฏิบัติการ (PI =Performance Indicator)	เป้าหมาย	ผลการ ดำเนินงาน	ประเมินผล	
				บรรลุตาม แผน	ไม่บรรลุ ตามแผน

วิเคราะห์ผลการดำเนินงาน

.....

.....

.....

.....

.....