



แผนยุทธศาสตร์
วิทยาลัยพยาบาลบรมราชชนนีนีพะเยา
คณะพยาบาลศาสตร์ สถาบันพระบรมราชชนก
ปี พ.ศ. ๒๕๖๖ - ๒๕๗๐

จัดทำโดย
งานแผน และยุทธศาสตร์
ฝ่ายยุทธศาสตร์ และบริหารงาน
วิทยาลัยพยาบาลบรมราชชนนีนี พะเยา

คำนำ

ตามที่สถาบันพระบรมราชชนก สถาบันอุดมศึกษาเฉพาะทางในสังกัดกระทรวงสาธารณสุข ได้จัดทำ แผนยุทธศาสตร์ สถาบันพระบรมราชชนก ปี พ.ศ. ๒๕๖๖ – ๒๕๗๐ ภายใต้แผนยุทธศาสตร์ชาติ ระยะ ๒๐ ปี (ด้านสาธารณสุข) ที่มีความเชื่อมโยงกับแผนยุทธศาสตร์ชาติ ระยะ ๒๐ ปี แผนปฏิรูปประเทศด้านสาธารณสุข แผนพัฒนาเศรษฐกิจและสังคมแห่งชาติ ฉบับที่ ๑๓ นโยบายประเทศไทย ๔.๐ แนวคิดปรัชญาเศรษฐกิจ พอเพียง และแผนพัฒนาสุขภาพแห่งชาติ ฉบับที่ ๑๒ เพื่อเป็นกรอบการดำเนินงานของหน่วยงานภายใต้สังกัดสถาบันพระบรมราชชนก ให้สามารถดำเนินการภายใต้แผนยุทธศาสตร์ สถาบันพระบรมราชชนก ให้มีประสิทธิภาพ สอดคล้องกับยุทธศาสตร์ทุกระดับ ซึ่งคณะกรรมการบริหาร ซึ่งเป็นส่วนราชการในสังกัดสถาบันพระบรมราชชนก จึงได้จัดทำแผนยุทธศาสตร์คณะพยาบาลศาสตร์ สถาบันพระบรมราชชนก พ.ศ. ๒๕๖๖ – ๒๕๗๐ ขึ้น ที่สอดคล้องกับแผนพัฒนาสถาบันพระบรมราชชนก และตอบสนองต่อ วิสัยทัศน์ เป้าหมายการพัฒนากำลังคนด้านการพยาบาลของประเทศเพื่อถ่ายทอดสู่วิทยาลัยพยาบาลในสังกัดคณะพยาบาลศาสตร์ และนำไปใช้เป็นกรอบการดำเนินงานในการพัฒนาในทุก ๆ พันธกิจ ต่อไป

วิทยาลัยพยาบาลบรมราชชนนี พะเยา ในฐานะที่เป็นวิทยาลัยพยาบาลในสังกัดของคณะพยาบาลศาสตร์ สถาบันพระบรมราชชนก จึงได้ทำการปรับปรุงแผนยุทธศาสตร์ประจำปีงบประมาณ ๒๕๖๖-๒๕๗๐ ขึ้นมาเพื่อให้มีกรอบการดำเนินงานและพัฒนาสอดคล้องกับแผนยุทธศาสตร์คณะพยาบาลศาสตร์ สถาบันพระบรมราชชนก พ.ศ. ๒๕๖๖ – ๒๕๗๐ โดยการมีส่วนร่วมของคณาจารย์ บุคลากรสายสนับสนุน ร่วมกันระดมความคิดเห็นในการวางแผนกลยุทธ์และกำหนดตัวชี้วัดให้ครอบคลุมการดำเนินงานในการพัฒนาวิทยาลัยฯ ทั้งด้านการจัดการเรียนการสอน การวิจัย การบริการวิชาการ และการทะนุบำรุงศิลปวัฒนธรรม นำมาเป็นเครื่องมือในการพัฒนาวิทยาลัยฯ ให้ก้าวสู่การเป็นสถาบันการศึกษาทางการพยาบาลในการจัดการระบบสุขภาพชุมชนเป็นที่ยอมรับในระดับสากลต่อไป

นายธานี กล่อมใจ

ผู้อำนวยการวิทยาลัยพยาบาลบรมราชชนนี พะเยา

เมษายน ๒๕๖๖

สารบัญ

	หน้า
คำนำ	ก
สารบัญ	ข
บทสรุปสำหรับผู้บริหาร	๑
ตอนที่ ๑ ข้อมูลทั่วไป	๖
• ประวัติความเป็นมา	๖
• ปรัชญา ปณิธาน พันธกิจ อัตลักษณ์ เอกลักษณ์	๗
• วัฒนธรรมองค์กร	๗
• โครงสร้างองค์กรวิทยาลัยพยาบาลบรมราชชนนี พะเยา	๘
• โครงสร้างการบริหารวิทยาลัยพยาบาลบรมราชชนนี พะเยา	๘
ตอนที่ ๒ การวิเคราะห์บริบทที่เกี่ยวข้อง	
• จุดยืนทางยุทธศาสตร์	๙
• การประเมินศักยภาพเชิงยุทธศาสตร์	๑๐
• ทิศทางการพัฒนาตามศักยภาพ	๑๔
ตอนที่ ๓ ยุทธศาสตร์วิทยาลัยพยาบาลบรมราชชนนี พะเยา	
• วิสัยทัศน์ พันธกิจ	๑๖
• การถ่ายทอดวิสัยทัศน์สู่แผนยุทธศาสตร์ วิทยาลัยพยาบาลบรมราชชนนี พะเยา ๒๕๖๖-๒๕๗๐	๑๗
• ประเด็นยุทธศาสตร์ เป้าประสงค์ กลยุทธ์	๓๐
• แผนยุทธศาสตร์	๓๒
• ความเชื่อมโยงกลยุทธ์และตัวชี้วัดการดำเนินงานภายใต้ยุทธศาสตร์ เป้าประสงค์ และการนำไปสู่ โครงการเพื่อการปฏิบัติการ	๓๓
เอกสารอ้างอิง	
ภาคผนวก	
• คณะกรรมการยุทธศาสตร์และแผนงาน วิทยาลัยพยาบาลบรมราชชนนี พะเยา	๔๖

บทสรุปสำหรับผู้บริหาร

การจัดทำแผนยุทธศาสตร์ พ.ศ. ๒๕๖๖-๒๕๗๐ วิทยาลัยพยาบาลบรมราชชนนี พะเยา คณะพยาบาลศาสตร์ สถาบันพระบรมราชชนก ได้ให้ความสำคัญกับกระบวนการมีส่วนร่วมของอาจารย์ บุคลากรทุกระดับ โดยผ่าน กลไกการระดมความคิดเห็น ได้วิเคราะห์สภาพแวดล้อมองค์กรทั้งภายใน และภายนอก นำสู่การปรับวิสัยทัศน์ พันธกิจ กำหนดยุทธศาสตร์ เป้าประสงค์และ กลยุทธ์ของวิทยาลัยฯ โดยการมีส่วนร่วมจากบุคลากรทุกภาคส่วนของวิทยาลัยฯ ได้ดังนี้

วิสัยทัศน์

"สถาบันการศึกษาทางการพยาบาลในการจัดการระบบสุขภาพชุมชนเป็นที่ยอมรับในระดับสากล"

โดยแผนยุทธศาสตร์วิทยาลัยพยาบาลบรมราชชนนี พะเยา พ.ศ. ๒๕๖๖-๒๕๗๐ คณะพยาบาลศาสตร์ สถาบันพระบรมราชชนก จัดทำขึ้น ภายใต้วิสัยทัศน์นี้ โดยในการดำเนินการเพื่อขับเคลื่อน ไปสู่วิสัยทัศน์ดังกล่าว ได้กำหนดกรอบการพัฒนาของแผนยุทธศาสตร์ พ.ศ. ๒๕๖๖-๒๕๗๐ โดยมีประเด็นยุทธศาสตร์ ๕ ประเด็น ๕ เป้าประสงค์ ๑๘ กลยุทธ์ และ ๖๒ ตัวชี้วัดกลยุทธ์ จำนวน ๓๓ โครงการ รายละเอียดสรุปดังนี้

ประเด็นยุทธศาสตร์	เป้าประสงค์	กลยุทธ์	จำนวนตัวชี้วัด	จำนวนโครงการ
ประเด็นยุทธศาสตร์ ๑. การผลิตบัณฑิต พยาบาลที่มี คุณภาพตาม มาตรฐานสากล มี ภาวะผู้นำ และ อัตลักษณ์บัณฑิต ของคณะพยาบาล ศาสตร์	๑. บัณฑิตพยาบาล มีคุณภาพได้ มาตรฐานสากล มี ภาวะผู้นำและอัต ลักษณ์บัณฑิตของ คณะพยาบาล ศาสตร์	กลยุทธ์ที่ ๑ พัฒนา หลักสูตรการศึกษา ที่ตอบสนองความ ต้องการของระบบ สุขภาพ และ จัดการศึกษาตาม เกณฑ์ AUN QA	๒	๑
		กลยุทธ์ที่ ๒ พัฒนา ผู้เรียนให้มีคุณภาพ ตามมาตรฐานสากล มี ภาวะผู้นำ และอัต ลักษณ์ตามที่คณะ พยาบาลศาสตร์ กำหนด	๑๐	๗
		กลยุทธ์ที่ ๓ พัฒนา	๕	๑

ประเด็นยุทธศาสตร์	เป้าประสงค์	กลยุทธ์	จำนวนตัวชี้วัด	จำนวนโครงการ
		อาจารย์ให้มีความเชี่ยวชาญด้านวิชาการและวิชาชีพ มีสมรรถนะความเป็นครุมืออาชีพ ตามกรอบมาตรฐานวิชาชีพ PSF, TPACK		
ประเด็นยุทธศาสตร์ ๒. การสร้างองค์ความรู้และนวัตกรรมทางการพยาบาลและสุขภาพเพื่อพัฒนาสุขภาวะชุมชนในสังคมไทยและสังคมโลก	๒. มีผลงานวิจัย ผลงานวิชาการและนวัตกรรมทางการพยาบาลและสุขภาพ ที่มีคุณภาพ และนำไปใช้ประโยชน์ในการสร้างสุขภาวะชุมชน	กลยุทธ์ที่ ๔ เร่งรัดการผลิตเผยแพร่ผลงานวิจัย ผลงานวิชาการและนวัตกรรมที่มีคุณภาพตรงตามสาขาความเชี่ยวชาญ ในระดับชาติ	๓	๑
		กลยุทธ์ที่ ๕ เร่งรัดการสร้างเครือข่ายความร่วมมือเพื่อแสวงหาทุน เพื่อการผลิตและเผยแพร่ผลงานวิจัย ผลงานวิชาการ และนวัตกรรม ร่วมกับหน่วยงานภายนอก ทั้งในและต่างประเทศ	๓	๐
		กลยุทธ์ที่ ๖ พัฒนาระบบกลไกการนำผลงานวิจัยและนวัตกรรมไปใช้ประโยชน์เพื่อ	๒	๐

ประเด็นยุทธศาสตร์	เป้าประสงค์	กลยุทธ์	จำนวนตัวชี้วัด	จำนวนโครงการ
		พัฒนาสุขภาวะของชุมชนและสังคม		
		กลยุทธ์ที่ ๗ พัฒนาศูนย์ความเป็นเลิศทางวิชาการ (Center of Excellence: CoE) ที่ตอบสนองความต้องการระบบสุขภาพของประเทศและอาเซียน	๑	๑
ประเด็นยุทธศาสตร์ ๓. การพัฒนาความเข้มแข็งของศูนย์บริการวิชาการเพื่อสุขภาวะชุมชนและสุขภาพโลก	๓. เป็นศูนย์กลางการบริการวิชาการที่ได้รับการยอมรับระดับชาติและนานาชาติ	กลยุทธ์ที่ ๘ พัฒนาศูนย์บริการวิชาการที่ตอบสนองความต้องการระบบสุขภาพของประเทศและอาเซียน	๕	๘
		กลยุทธ์ที่ ๙ พัฒนาศักยภาพบุคลากรของคณะพยาบาลศาสตร์ให้มีความเชี่ยวชาญในการบริการวิชาการให้เป็นที่ยอมรับจากหน่วยงานภายนอกทั้งระดับชาติและนานาชาติ	๑	๐
		กลยุทธ์ที่ ๑๐ พัฒนาสมรรถนะบุคลากรด้านสุขภาพ ประชาชน เพื่อตอบสนองความต้องการของระบบสุขภาพ	๕	๘

ประเด็นยุทธศาสตร์	เป้าประสงค์	กลยุทธ์	จำนวนตัวชี้วัด	จำนวนโครงการ
		กลยุทธ์ที่ ๑๑ สร้างเครือข่ายความร่วมมือในการพัฒนาสมรรถนะบุคลากรด้านสุขภาพทั้งในประเทศและต่างประเทศ	๑	๑
ประเด็นยุทธศาสตร์ที่ ๔ การทะนุบำรุงศิลปวัฒนธรรมและความเป็นไทย	๔. บุคลากรในองค์กรและนักศึกษามีความภาคภูมิใจและร่วมสืบสานศิลปวัฒนธรรมและภูมิปัญญาไทย ในการสร้างเสริมและดูแลสุขภาพ	๑๒ ส่งเสริมการบูรณาการ ศิลปวัฒนธรรม ภูมิปัญญาไทยกับสภขโมเดล กับพันธกิจหลักในการสร้างเสริมและดูแลสุขภาพ	๑	๐
ประเด็นยุทธศาสตร์ ๕. การเป็นองค์กรสมรรถนะสูงภายใต้การบริหารจัดการตามหลักธรรมาภิบาล	๕. บุคลากรในองค์กรและนักศึกษามีความภาคภูมิใจและร่วมสืบสานศิลปวัฒนธรรมและภูมิปัญญาไทย ในการสร้างเสริมและดูแลสุขภาพ	๑๓.พัฒนาประสิทธิภาพของระบบบริหารจัดการบุคลากรด้านอัตรากำลังและสมรรถนะ เพื่อตอบสนอง พันธกิจหลักของคณะพยาบาลศาสตร์	๖	๐
		๑๔.ยกระดับสมรรถนะและความเชี่ยวชาญของผู้บริหารและบุคลากรให้เป็นที่ยอมรับในระดับชาติและ อาเซียน	๑	๐

ประเด็นยุทธศาสตร์	เป้าประสงค์	กลยุทธ์	จำนวนตัวชี้วัด	จำนวนโครงการ
		๑๕.พัฒนาระบบบริหารจัดการคณะพยาบาลศาสตร์สู่องค์กรสมรรถนะสูงและองค์กรคุณธรรม	๒	๒
		๑๖.พัฒนาระบบเทคโนโลยีสารสนเทศเพื่อการบริหารงานและการจัดการศึกษาที่มีประสิทธิภาพ	๒	๑
		๑๗.พัฒนาการสื่อสารและการตลาดเพื่อสร้างภาพลักษณ์ที่ดีของคณะ	๑	๐

ตอนที่ ๑ ข้อมูลทั่วไป

๑. ประวัติความเป็นมา

วิทยาลัยพยาบาลบรมราชชนนี พะเยา มีความเป็นมาสืบเนื่องจากแผนพัฒนาการสาธารณสุขแห่งชาติฉบับที่ ๔ (พ.ศ. ๒๕๒๐ ถึง พ.ศ. ๒๕๒๔) มีแผนจัดตั้งวิทยาลัยพยาบาลเพิ่มในภาคเหนือตอนบนขึ้นที่จังหวัดพะเยา โดยใช้เงินกู้จากธนาคารโลกร่วมกับเงินงบประมาณแผ่นดินจำนวน ๒๙,๐๖๕,๗๖๐ บาท (ยี่สิบเก้าล้านหกหมื่นห้าพันเจ็ดร้อยหกสิบบาทถ้วน) สำหรับที่ดินก่อสร้างเดิมเป็นที่ดินที่พระเจ้าวรวงศ์เธอพระองค์เจ้าเฉลิมพลทิฆัมพรได้ประทานให้กับโรงพยาบาลพะเยาเมื่อปี พ.ศ. ๒๕๑๐ โดยเริ่มก่อสร้างเมื่อวันที่ ๒๕ ตุลาคม ๒๕๒๓ แล้วเสร็จสิ้นเมื่อวันที่ ๒๐ มกราคม ๒๕๒๕

พ.ศ. ๒๕๒๕ เริ่มเปิดวิทยาลัยในวันที่ ๗ มิถุนายน ๒๕๒๕ ได้มีการเปิดดำเนินการรับนักศึกษาหลักสูตรประกาศนียบัตรพยาบาลและผดุงครรภ์รุ่นแรกจำนวน ๘๕ คนและรับนักศึกษาปีละ ๒ รุ่นใช้ระยะเวลาศึกษาจำนวน ๒ ปี

พ.ศ. ๒๕๓๐ ได้เปิดรับนักศึกษาหลักสูตรประกาศนียบัตรพยาบาลและผดุงครรภ์ (เฉพาะกาล) เพิ่มขึ้นอีกหนึ่งหลักสูตร และลดการรับนักศึกษาหลักสูตรประกาศนียบัตรพยาบาลและผดุงครรภ์เหลือเพียงปีละ ๑ รุ่น หลักสูตรนี้ต่อมาได้มีการพัฒนาเป็นหลักสูตรประกาศนียบัตรพยาบาลศาสตรระดับต้น

พ.ศ. ๒๕๓๓ ได้เปิดสอนหลักสูตรประกาศนียบัตรพยาบาลศาสตรใช้ระยะเวลาศึกษา ๔ ปี

พ.ศ. ๒๕๓๕ กระทรวงสาธารณสุขได้มีการปรับโครงสร้างการบริหารราชการใหม่โดยให้มีการรวมกองที่มีหน้าที่ผลิตและพัฒนาบุคลากรด้านสาธารณสุขเข้าด้วยกัน เรียกชื่อใหม่เป็น “สถาบันพัฒนากำลังคนด้านสาธารณสุข” สังกัดสำนักงานปลัดกระทรวงสาธารณสุข ต่อมาได้เปลี่ยนชื่อเป็น “สถาบันพระบรมราชชนก”

พ.ศ. ๒๕๓๗ สมเด็จพระศรีนครินทราบรมราชชนนี ทรงพระกรุณาโปรดเกล้าฯ พระราชทานนาม “บรมราชชนนี” เป็นชื่อวิทยาลัยพยาบาลทุกแห่งในสังกัดกระทรวงสาธารณสุขว่า “วิทยาลัยพยาบาลบรมราชชนนี” วิทยาลัยพยาบาลพะเยา จึงได้เปลี่ยนชื่อเป็น “วิทยาลัยพยาบาลบรมราชชนนี พะเยา”

พ.ศ. ๒๕๓๙ ยกเลิกหลักสูตรประกาศนียบัตรพยาบาลศาสตร ระดับต้นซึ่งวิทยาลัยได้ทำการสอนทั้งสิ้น ๑๙ รุ่น

พ.ศ. ๒๕๔๐ เปิดสอนหลักสูตรประกาศนียบัตรพยาบาลศาสตร (ต่อเนื่อง ๒ ปี เทียบเท่าปริญญาตรี) ในปีการศึกษา ๒๕๔๒ ได้มีการพัฒนาหลักสูตรนี้เป็นหลักสูตรประกาศนียบัตรพยาบาลศาสตรเทียบเท่าปริญญาตรี (ต่อเนื่อง ๒ ปี)

พ.ศ. ๒๕๔๑ ในวันที่ ๒๗ กุมภาพันธ์ ๒๕๔๑ รัฐมนตรีว่าการทบวงมหาวิทยาลัยได้ออกประกาศไว้ในราชกิจจานุเบกษา ให้รับวิทยาลัยพยาบาลบรมราชชนนี พะเยา เข้าสมทบในมหาวิทยาลัยเชียงใหม่ ตั้งแต่ปีการศึกษา ๒๕๔๐ เป็นต้นไปและได้เปลี่ยนชื่อหลักสูตรประกาศนียบัตรพยาบาลศาสตร เป็นหลักสูตรพยาบาลศาสตรบัณฑิต และผู้สำเร็จการศึกษาจะได้รับปริญญาพยาบาลศาสตรบัณฑิตจากมหาวิทยาลัยเชียงใหม่

พ.ศ. ๒๕๔๕ ดำเนินการปรับปรุงหลักสูตรบูรณาการ คือ หลักสูตรพยาบาลศาสตรบัณฑิต พ.ศ. ๒๕๔๕

พ.ศ. ๒๕๕๒ ดำเนินการปรับปรุงหลักสูตรเป็นหลักสูตรบูรณาการ (หลักสูตรพยาบาลศาสตรบัณฑิต พ.ศ. ๒๕๔๕) เป็นหลักสูตรพยาบาลศาสตรบัณฑิต (หลักสูตรปรับปรุง พ.ศ. ๒๕๕๒)

พ.ศ. ๒๕๕๕ ดำเนินการปรับปรุงหลักสูตรตามกรอบมาตรฐานคุณวุฒิระดับอุดมศึกษา สาขาพยาบาลศาสตร์ เป็น หลักสูตรพยาบาลศาสตรบัณฑิต (หลักสูตรปรับปรุง พ.ศ. ๒๕๕๕)

พ.ศ. ๒๕๕๙ ดำเนินการปรับปรุงหลักสูตรพยาบาลศาสตรบัณฑิต (หลักสูตรปรับปรุง พ.ศ.๒๕๕๕) เป็น หลักสูตรพยาบาลศาสตรบัณฑิต (หลักสูตรปรับปรุง พ.ศ. ๒๕๖๐)

๒. ปรัชญา ปณิธาน พันธกิจ อัตลักษณ์ เอกลักษณ์

ปรัชญา

วิทยาลัยพยาบาลบรมราชชนนี พะเยา เชื่อว่า บุคคลสามารถเรียนรู้และพัฒนาตนเองได้ด้วยการเรียนรู้แบบบูรณาการ การจัดการศึกษาต้องอาศัยการจัดการองค์การเรียนรู้ และความร่วมมือจากชุมชนและท้องถิ่น ในการส่งเสริมให้ผู้เรียนเรียนรู้อย่างต่อเนื่องตลอดชีวิต เพื่อให้เป็นคนที่มีความรู้ มีคุณธรรม จริยธรรม และเป็นคนดีของสังคม

ปณิธาน

มุ่งสร้างคน สร้างปัญญา ร่วมพัฒนาสุขภาพ

พันธกิจ

พันธกิจเป็นกรอบในการดำเนินงานตามภารกิจของคณะฯและภารกิจการพัฒนาไปสู่วิสัยทัศน์ที่คณะฯ จะใช้เป็นแนวทางในการพัฒนาและเป็นกรอบให้กับวิทยาลัยพยาบาลต่างๆ ของคณะฯ ได้ใช้เป็นแนวในการดำเนินงาน ประกอบด้วยพันธกิจ ๕ ข้อดังนี้

๑. ผลิตบัณฑิตพยาบาลที่มีคุณภาพตามมาตรฐานสากล
๒. วิจัยเพื่อสร้างองค์ความรู้และนวัตกรรมทางการแพทย์และสุขภาพ
๓. บริการวิชาการแก่สังคม เพื่อสุขภาวะชุมชนและสุขภาพโลก
๔. ทะนุบำรุงศิลปวัฒนธรรมและภูมิปัญญาไทย
๕. บริหารจัดการตามหลักธรรมาภิบาลสู่องค์กรสมรรถนะสูง

เอกลักษณ์วิทยาลัย

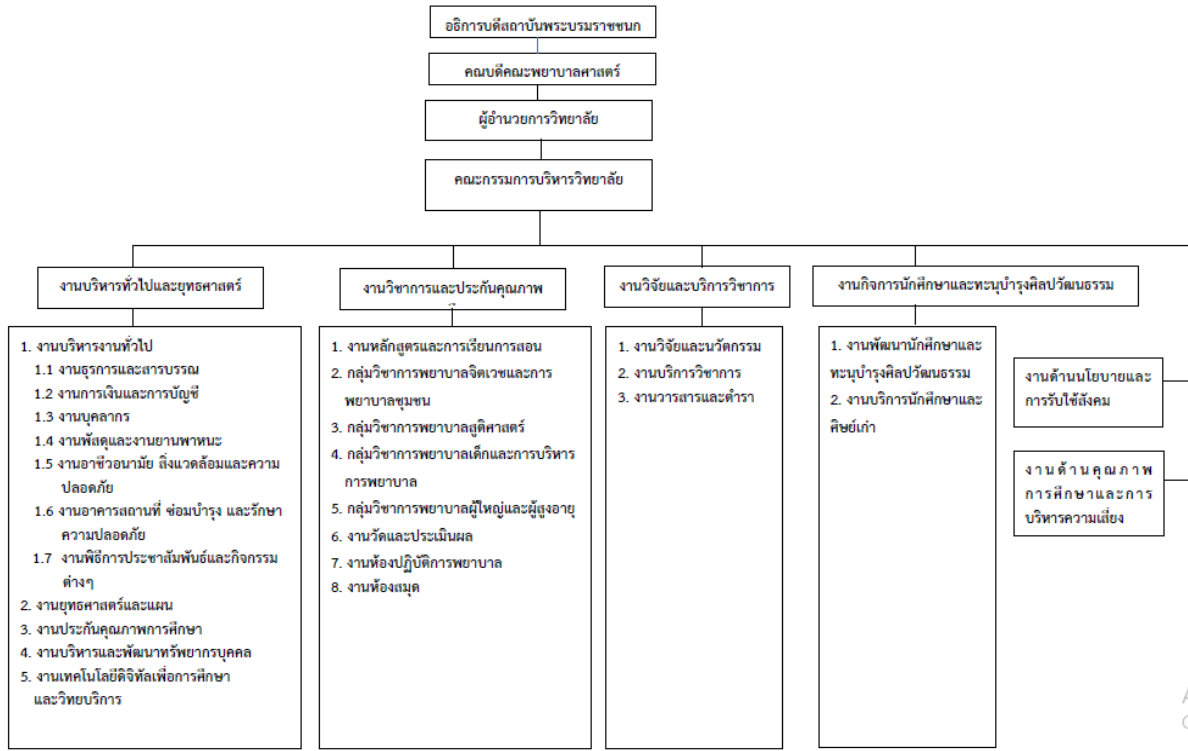
สร้างคนจากชุมชนเพื่อตอบสนองระบบสุขภาพชุมชน

๔. วัฒนธรรมองค์กร

มีจิตสำนึกในการทำงานเป็นทีม

๕. โครงสร้างองค์กรของวิทยาลัยพยาบาลบรมราชชนนีนี พะเยา

วิทยาลัยพยาบาลบรมราชชนนีนี พะเยา ได้จัดโครงสร้างการบริหารองค์กร ดังนี้



Act Go t

๖. โครงสร้างการบริหารงานของวิทยาลัยพยาบาลบรมราชชนนีนี พะเยา

วิทยาลัยพยาบาลบรมราชชนนีนี พะเยา ได้จัดโครงสร้างการบริหารองค์กร ดังนี้



ตอนที่ ๒ การวิเคราะห์บริบทที่เกี่ยวข้อง

แผนยุทธศาสตร์วิทยาลัยพยาบาลบรมราชชนนี พะเยา เป็นสถาบันการศึกษาเฉพาะทางในสังกัด กระทรวงสาธารณสุข เป็นการจัดทำขึ้นมาภายใต้กระบวนการของการจัดทำแผนยุทธศาสตร์แบบมุ่งผลสัมฤทธิ์ ซึ่งประกอบด้วยขั้นตอนหลักที่สำคัญ ดังนี้

๑. การวิเคราะห์ปัจจัยเข้าทางยุทธศาสตร์เพื่อค้นหาความจำเป็นทางยุทธศาสตร์และการกำหนด จุดยืนการพัฒนา
 ๒. การประเมินศักยภาพทางยุทธศาสตร์
 ๓. ทิศทางการพัฒนาตามศักยภาพ
- ดังรายละเอียดการดำเนินการ ดังต่อไปนี้

๒.๑ จุดยืนทางยุทธศาสตร์ (Strategic Positioning)

จุดยืนทางยุทธศาสตร์การพัฒนา วิทยาลัยพยาบาลบรมราชชนนี พะเยา คณะพยาบาลศาสตร์ สถาบันพระบรมราชชนก สถาบันการศึกษา เฉพาะทางด้านวิทยาศาสตร์สุขภาพ ในสังกัดกระทรวงสาธารณสุข พ.ศ. ๒๕๖๖ – ๒๕๗๐ ได้กำหนดขึ้นมาจากการวิเคราะห์ สภาพแวดล้อมทั้งภายในและภายนอกสถาบัน นำเป็นปัจจัยนำเข้าเชิงนโยบาย รวมทั้งความต้องการของผู้ที่มีส่วนได้ส่วนเสีย และสถานการณ์ของการดำเนินภารกิจที่เป็นอยู่ในปัจจุบัน และคาดการณ์ ภาพที่ควรจะเป็นในอนาคต

การศึกษาความต้องการเชิงยุทธศาสตร์ที่มีต่อวิทยาลัยพยาบาลบรมราชชนนี พะเยา คณะพยาบาลศาสตร์ สถาบันพระบรมราชชนก สถาบันการศึกษาเฉพาะทางในสังกัดกระทรวงสาธารณสุข จากการประชุม ระดมสมอง โดยร่วมกันพิจารณา แผนยุทธศาสตร์ชาติ ๒๐ ปี แผนยุทธศาสตร์กระทรวงสาธารณสุข ๒๐ ปี แผนการศึกษาชาติ ๒๐ ปี พรบ.การศึกษาแห่งชาติ พ.ศ. ๒๕๔๒ พรบ. สถาบันพระบรมราชชนก พ.ศ. ๒๕๖๒ และแผนยุทธศาสตร์สถาบันพระบรมราชชนก พ.ศ. ๒๕๖๖ – ๒๕๗๐ พบว่า การวิเคราะห์ความต้องการทางยุทธศาสตร์สามารถ มากำหนดจุดยืน ดังนี้

๑. Teaching learning excellent ความต้องการเชิงยุทธศาสตร์ที่มีต่อวิทยาลัยพยาบาลบรมราชชนนี พะเยา คณะพยาบาลศาสตร์ในระดับ นโยบาย: ต้องการให้คณะพยาบาลศาสตร์ ๑) ผลิตพยาบาลระดับปริญญาตรี และระดับบัณฑิตศึกษา ที่สอดคล้องกับความต้องการของระบบสุขภาพอย่างมีคุณภาพและปริมาณเพียงพอ ๒) บัณฑิตพยาบาล มีสมรรถนะเชิงวิชาชีพ สมรรถนะด้านภาษาอังกฤษ สร้างสรรค์นวัตกรรมการให้บริการด้วยหัวใจความ เป็นมนุษย์และการบริหารจัดการสุขภาวะชุมชน

๒. Research and innovation excellent ผลิตผลงานวิจัยและนวัตกรรมที่หน่วยบริการสามารถ นำไปใช้ประโยชน์ในทางปฏิบัติเพื่อตอบสนอง Prevention & Promotion Excellence, และ Service Excellence เพื่อการพัฒนาคุณภาพชีวิตคนไทยทุกกลุ่มวัย และการขึ้นนำสังคมในด้านการอนุรักษ์ สืบสานศิลปวัฒนธรรม ภูมิปัญญาไทยในการสร้างเสริมสุขภาพเพื่อการพัฒนาบัณฑิต สังคม และชุมชน

๓. Training excellent การบริการวิชาการแก่สังคม โดยพัฒนาบุคลากรสาธารณสุขโดยพัฒนา หลักสูตรการจัดการเรียนการสอนในสาขาพยาบาลศาสตร์ และหลักสูตรที่ขาดแคลนด้านวิทยาศาสตร์สุขภาพ และระบบสุขภาพที่มีความต้องการสูง และพัฒนาหลักสูตรฝึกอบรมที่ตอบสนองระบบสุขภาพตลอดจนจัดให้มี การกระจายแหล่งฝึกอบรมให้ครอบคลุมพื้นที่ในทุกภูมิภาคของประเทศ และจัดให้มีศูนย์ความเป็นเลิศด้าน ต่างๆทางการพยาบาล และการบริการสุขภาพ

๔. Good governance การบริหารสถาบันอุดมศึกษาเพื่อส่งผลลัพธ์ให้บัณฑิตมีความเป็นพลเมืองดี

พลเมืองโลก มีความสามารถในการเรียนรู้ตลอดชีวิต และเป็นผู้สร้างสรรค์นวัตกรรมทางสุขภาพ บุคลากร ของสถาบันมีความอิสระทางวิชาการ (Academic Freedom) ในการพัฒนาหลักสูตรการจัดการศึกษา และยกระดับการจัดการศึกษาของคณะพยาบาลศาสตร์ถึงระดับบัณฑิตศึกษา ความคล่องตัวในการบริหาร จัดการองค์การทั้งในด้านงบประมาณและการบริหารบุคคล มีความก้าวหน้าในสายงานวิชาการ (มีตำแหน่งทางวิชาการ) ได้รับสวัสดิการที่เหมาะสม

๒.๒ การประเมินศักยภาพเชิงยุทธศาสตร์

การประเมินศักยภาพทางยุทธศาสตร์เกิดจากการระดมความคิดเห็นของบุคลากรวิทยาลัยพยาบาลบรมราชชนนี พะเยา คณะพยาบาลศาสตร์ ทุกระดับโดยนำเครื่องมือทางการบริหาร SWOT Analysis มาใช้ในการวิเคราะห์ปัจจัย โดยปัจจัยภายในใช้ McKinney ๗ - S Framework แนวคิดปัจจัย ๗ ประการ ในการประเมินองค์กร คือ จุดแข็ง (Strength) และจุดอ่อน (Weakness) การวิเคราะห์ปัจจัยภายนอกองค์กร ใช้ PEST-MODEL เพื่อวิเคราะห์ โอกาส (Opportunity) และภาวะคุกคาม (Threat) ผลการประเมินศักยภาพทางยุทธศาสตร์ มีรายละเอียด ต่อไปนี้

ตารางสรุปการวิเคราะห์ปัจจัยเชิงกลยุทธ์ภายนอกองค์กร (Internal Strategic Factors Summary : IFAS)

ปัจจัยภายใน	Weight (๐.๐-๑.๐)	Rating (๑-๕)	Weight Score
Strengths			
S๑ มีนโยบายในการพัฒนานวัตกรรมและองค์ความรู้ทางด้านสุขภาพ เพื่อสุขภาวะชุมชนที่ชัดเจน	๐.๑	๕	๐.๕
S๒ มีโครงสร้างพื้นฐานปัจจัยเกื้อหนุนและทรัพยากรที่เอื้อต่อการดำเนินงานทุกพันธกิจของคณะ	๐.๐๕	๔	๐.๒
S๓ มีวารสารของวิทยาลัยในสังกัดที่เป็นวารสารระดับชาติและปรากฏในฐานข้อมูลของศูนย์ดัชนีการอ้างอิงวารสารไทย (Thai-Journal Citation Index Center: TCI)ที่เอื้อต่อการเผยแพร่ผลงานวิชาการ	๐.๐๕	๔	๐.๒
S๔ รูปแบบการบริหารงานมุ่งเน้นการมีส่วนร่วมและธรรมาภิบาล	๐.๐๕	๔	๐.๒

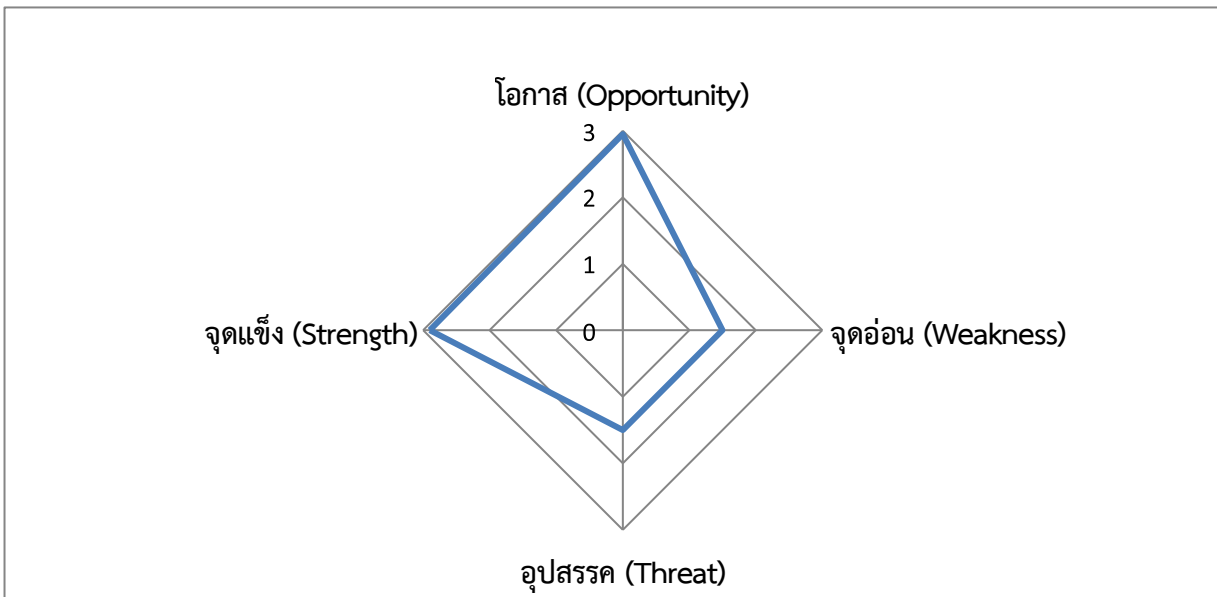
ปัจจัยภายใน	Weight (๐.๐-๑.๐)	Rating (๑-๕)	Weight Score
S๕ อาจารย์มีคุณวุฒิทางการศึกษาระดับปริญญาเอกทั้งในและต่างประเทศมากกว่า ๓๐๐ คน มีความเชี่ยวชาญหลากหลายสาขา	๐.๐๕	๔	๐.๒
S๖ บุคลากรเข้าถึงชุมชนและมีความสัมพันธ์อันดีกับชุมชน (community engagement)	๐.๑	๕	๐.๕
S๗ อาจารย์มีสมรรถนะในการส่งเสริมสนับสนุนให้ผู้เรียนสร้างนวัตกรรมและองค์ความรู้ทางด้านสุขภาพ	๐.๑	๕	๐.๕
S๘ อาจารย์มีสมรรถนะในการพัฒนาหลักสูตรและให้บริการวิชาการเพื่อตอบสนองความต้องการของชุมชน ประเทศ และอาเซียน	๐.๑	๕	๐.๕
S๙ อาจารย์ให้ความสำคัญกับการสร้างนวัตกรรมและองค์ความรู้ทางด้านสุขภาพเพื่อสุขภาวะชุมชน	๐.๐๕	๔	๐.๒
รวม	๐.๖๕	-	๓.๐๐
Weakness			
W๑ มีลำดับชั้นในการบริหารงานหลายขั้นตอน	๐.๐๕	๕	๐.๒๕
W๒ ระบบสารสนเทศไม่เอื้อต่อการตัดสินใจทางการบริหาร	๐.๐๕	๕	๐.๒๕
W๓ การประชาสัมพันธ์และการตลาดของคณะฯยังไม่มียุทธศาสตร์และกลไกที่ชัดเจน ไม่ทันต่อการเปลี่ยนแปลง	๐.๐๔	๓	๐.๑๒
W๔ มีแนวโน้มการสูญเสียบุคลากรทุกระดับเพิ่มขึ้น	๐.๐๔	๔	๐.๑๖
W๕ สัดส่วนอาจารย์ที่มีตำแหน่งทางวิชาการไม่เป็นไปตามเกณฑ์	๐.๐๓	๔	๐.๑๒
W๖ สัดส่วนอาจารย์ที่มีคุณวุฒิปริญญาเอกไม่เป็นไปตามเกณฑ์	๐.๐๔	๔	๐.๑๖
W๗ ผลงานการผลิตตำราหรือหนังสือมีน้อย และผลงานวิจัยที่ได้รับการเผยแพร่ในวารสารระดับนานาชาติมีน้อย	๐.๐๓	๔	๐.๑๒
W๘ อาจารย์และบุคลากรมีทักษะปฏิบัติงานและการบริหารจัดการเชิงรุกให้เท่าทันการเปลี่ยนแปลงของสังคมไม่เพียงพอ	๐.๐๔	๓	๐.๑๒
W๙ อาจารย์และบุคลากรมีสมรรถนะด้านภาษาอังกฤษที่จำกัด	๐.๐๓	๔	๐.๑๒
รวม	๐.๓๕	-	๑.๔๒

ตารางสรุปการวิเคราะห์ปัจจัยเชิงกลยุทธ์ภายนอกองค์กร
(External Strategic Factors Summary : EFAS)

ปัจจัยภายนอก	Weight (๐.๐-๑.๐)	Rating (๑-๕)	Weight Score
Opportunity			
O๑ นโยบายชาติ ประชาคมอาเซียน กระทรวงสาธารณสุข และหน่วยงานภายนอกมีความต้องการ บุคลากรด้านสุขภาพเพื่อตอบสนองต่อระบบสุขภาพของประเทศ	๐.๐๕	๕	๐.๒๕
O๒ มีกฎกระทรวงและประกาศ อว.ที่เอื้อต่อการจัดการศึกษาให้เกิดความยืดหยุ่นและคล่องตัวในบริบทปัจจุบันและสถานการณ์ที่เปลี่ยนแปลง	๐.๑	๕	๐.๕
O๓ มีนโยบายการถ่ายโอนสถานบริการด้านสุขภาพไปยัง อปท.ที่เพิ่มโอกาสในการผลิตบัณฑิต วิจัยและบริการวิชาการเพื่อสุขภาวะชุมชน	๐.๐๕	๕	๐.๒๕
O๔ มีเครือข่ายกับสำนักวิชาการและหน่วยงานอื่นๆของกระทรวงสาธารณสุขรวมทั้งสถาบันการศึกษาในประเทศและต่างประเทศ ทำให้เกิดโอกาสพัฒนาทุกพันธกิจของสถาบัน	๐.๐๖	๕	๐.๓
O๕ วิชาชีพพยาบาลยังเป็นความต้องการสูงในตลาดแรงงานทั้งในและต่างประเทศ	๐.๐๗	๕	๐.๓๕
O๖ ความก้าวหน้าทางเทคโนโลยีสร้างโอกาสในการพัฒนาระบบการจัดการศึกษาและการบริหารองค์กร	๐.๐๖	๕	๐.๓
O๗ มีแหล่งทุนสนับสนุนนักศึกษาในการเรียนสาขาพยาบาลจากแหล่งทุนที่หลากหลาย	๐.๐๔	๓	๐.๑๒
O๘ มีทำเลที่ตั้งของวิทยาลัยพยาบาลในสังกัด ตั้งอยู่ในทุกภูมิภาคของประเทศ สามารถสร้างโอกาสทางการศึกษาสู่ระดับชุมชน	๐.๐๖	๔	๐.๒๔
O๙ มีชุมชนเป้าหมายที่ชัดเจนในการพัฒนาสุขภาวะชุมชน	๐.๐๖	๕	๐.๓
O๑๐ พรบ. สถาบันพระบรมราชชนก เอื้อให้เกิดการจัดการศึกษาในระดับอุดมศึกษาที่มีประสิทธิภาพ	๐.๐๖	๕	๐.๓
O๑๑ มีแหล่งทุนภายนอกที่สนับสนุนทุนวิจัยที่หลากหลาย	๐.๐๖	๓	๐.๑๘
O๑๒ มีกระบวนการการจดทะเบียนทรัพย์สินทางปัญญาที่เอื้อต่อการผลิตนวัตกรรม	๐.๐๓	๓	๐.๐๙
รวม	๐.๗๐	-	๓.๑๘

ปัจจัยภายนอก	Weight (๐.๐-๑.๐)	Rating (๑-๕)	Weight Score
Threat			
T๑ มีการแข่งขันสูงในการผลิตบัณฑิตพยาบาล การเปิดหลักสูตรอบรม และการบริการวิชาการที่คล้ายคลึงกันเพิ่มขึ้น	๐.๒	๕	๑.
T๒ หน่วยบริการมีสิทธิเลือกสนับสนุนทุนให้แก่ผู้เรียนพยาบาลมากขึ้น	๐.๐๕	๓	๐.๑๕
T๓ โครงสร้างประชากรเปลี่ยนแปลง ประชากรวัยเด็กลดลงทำให้จำนวนผู้เข้าเรียนลดลง	๐.๐๕	๓	๐.๑๕
รวม	๐.๓๐	-	๑.๓๐

ผลการวิเคราะห์ตำแหน่งยุทธศาสตร์ วิทยาลัยพยาบาลบรมราชชนนี พะเยา คณะพยาบาลศาสตร์ สถาบันพระบรมราชชนก สถาบันการศึกษา เฉพาะทางในสังกัดกระทรวงสาธารณสุข พ.ศ. ๒๕๖๖ - ๒๕๗๐ พบว่า อยู่ในตำแหน่ง “ภายนอกเหนือและ ภายในเด่น” (the star) คณะฯ สามารถใช้จุดแข็งและโอกาสที่มีพัฒนาการดำเนินงานของคณะฯ ให้มีคุณภาพ และประสิทธิภาพยิ่งขึ้น



หมายเหตุ ค่าเฉลี่ยคะแนน

โอกาส (Opportunity)	๓.๐๐
จุดอ่อน (Weakness)	๑.๔๒
อุปสรรค (Threat)	๑.๓๐
จุดแข็ง (Strength)	๓.๑๘

๒.๓ ทิศทางการพัฒนาตามศักยภาพ

จากผลการวิเคราะห์สภาพแวดล้อมองค์กรทั้งภายในและภายนอกคณะพยาบาลศาสตร์ สถาบันพระบรมราชชนก พบว่า คณะพยาบาลศาสตร์ สถาบันพระบรมราชชนกมีสภาพแวดล้อมองค์กรโดยสรุป ดังนี้

จุดแข็ง พบว่า เป็นสถาบันการศึกษาเป็นสถาบันการศึกษาผลิตบัณฑิตพยาบาลที่มีคุณภาพมาตรฐานสู่ชุมชน มีทำเลที่ตั้งของวิทยาลัยพยาบาลในสังกัด ตั้งอยู่ในทุกภูมิภาคของประเทศ สามารถสร้างโอกาสทางการศึกษาสู่ระดับชุมชน อาจารย์มีคุณวุฒิทางการศึกษาระดับปริญญาเอกทั้งในและต่างประเทศ มากกว่า ๒๐๐ คน มีความเชี่ยวชาญหลากหลายสาขา มีโครงสร้างพื้นฐานปัจจัยเกื้อหนุนและทรัพยากรที่เอื้อต่อการดำเนินงานทุกพันธกิจของคณะ บุคลากรทุกระดับมีศักยภาพสูงและรักองค์กร บุคลากรเข้าถึงชุมชน และมีความสัมพันธ์อันดีกับชุมชน วิทยาลัยในสังกัดมีศักยภาพในการพัฒนาหลักสูตรและให้บริการวิชาการเพื่อตอบสนองความต้องการของชุมชน ประเทศ และอาเซียน คณะฯ มีวารสารของวิทยาลัยในสังกัดที่เป็นวารสารระดับชาติ และปรากฏในฐานข้อมูลของศูนย์ดัชนีการอ้างอิงวารสารไทย (Thai-Journal Citation Index Center: TCI) และวิทยาลัยในสังกัดของคณะฯ มีประสบการณ์ในการจัดการหลักสูตรบัณฑิตศึกษา

จุดอ่อน พบว่า ไม่มีระบบเทคโนโลยีสารสนเทศในการบริหารจัดการและพันธกิจของสถาบัน สัดส่วนอาจารย์ที่มีตำแหน่งทางวิชาการยังไม่เป็นไปตามเกณฑ์มาตรฐาน ผลงานการผลิตตำราหรือหนังสือมีน้อย และผลงานวิจัยที่ได้รับการเผยแพร่ในวารสารระดับนานาชาติมีน้อย การสนับสนุนหาแหล่งเงินทุนวิจัยภายนอก ยังไม่มีระบบและกลไกที่ชัดเจน การประชาสัมพันธ์และการตลาดของคณะฯ ยังไม่มีระบบและกลไกที่ชัดเจน แหล่งรายได้หลักของคณะฯ มาจากค่าลงทะเบียนของนักศึกษา การบริหารจัดการและการสื่อสารของคณะฯ ยังไม่มีระบบและกลไกที่ชัดเจน

โอกาส พบว่า นโยบายชาติ ประชาคมอาเซียน กระทรวงสาธารณสุข และหน่วยงานภายนอกมีความต้องการ บุคลากรด้านสุขภาพเพื่อตอบสนองต่อระบบสุขภาพของประเทศ มีเครือข่ายกับสำนักวิชาการ และหน่วยงานอื่นๆของกระทรวง สาธารณสุขรวมทั้งสถาบันการศึกษาในประเทศและต่างประเทศ ทำให้เกิดโอกาสพัฒนาทุกพันธกิจของสถาบัน วิชาชีพพยาบาลยังเป็นความต้องการสูงในตลาดแรงงานทั้งในและต่างประเทศ ความก้าวหน้าทางเทคโนโลยีสร้างโอกาสในการพัฒนาระบบการจัดการศึกษาและการบริหารองค์กร มีแหล่งทุนสนับสนุนนักศึกษาในการเรียนสาขาพยาบาลจากแหล่งทุนที่หลากหลาย

ภัยคุกคาม พบว่า มีการแข่งขันสูงในการผลิตบัณฑิตพยาบาล การเปิดหลักสูตรอบรม และบริการวิชาการที่คล้ายคลึงกันเพิ่มขึ้น หน่วยบริการมีสิทธิเลือกสนับสนุนทุนให้แก่ผู้เรียนพยาบาลมากขึ้น ค่านิยมในการเรียนพยาบาลลดลง โครงสร้างประชากรเปลี่ยนแปลง ประชากรวัยเด็กลดลง ทำให้จำนวนผู้เข้าเรียน ลดลง

วิทยาลัยพยาบาลบรมราชชนนี พะเยา จึงควรเร่งพัฒนา ดังนี้

๑. การจัดการศึกษาพยาบาลให้มีคุณภาพตามมาตรฐานสากลและให้บริการด้วยหัวใจความเป็นมนุษย์ เพื่อสุขภาวะชุมชนทั้งกระบวนการและผลผลิตให้ครบทุกวิทยาลัย มุ่งเน้นการพัฒนากระบวนการเรียนรู้ที่ ส่งเสริมให้ผู้เรียนมีสมรรถนะด้านภาษาอังกฤษ สร้างสรรค์นวัตกรรม การให้บริการด้วยหัวใจความเป็นมนุษย์ และการบริหารจัดการสุขภาวะชุมชน และพัฒนาอาจารย์ให้มีสมรรถนะการจัดการเรียนการสอนที่ส่งเสริมการเรียนรู้ของนักศึกษา

๒. การสร้างองค์ความรู้และนวัตกรรมด้านสุขภาพเพื่อพัฒนาสุขภาวะชุมชนและสังคมอาเซียน โดยเร่งรัดการผลิต เผยแพร่ผลงานวิจัย ผลงานวิชาการและนวัตกรรมที่มีคุณภาพในระดับชาติและนานาชาติ เร่งรัดการสร้างเครือข่ายความร่วมมือเพื่อแสวงหาทุนจากภายนอก และพัฒนาความร่วมมือการผลิตผลงานวิจัย ผลงานวิชาการ และนวัตกรรมร่วมกับหน่วยงานภายนอกทั้งในและต่างประเทศ

๓. พัฒนาการให้บริการวิชาการด้วยการสานพลังของทุกภาคส่วนเพื่อสุขภาวะชุมชน ประเทศ และอาเซียนอย่างยั่งยืน โดยพัฒนาศูนย์บริการวิชาการให้ตอบสนองความต้องการของระบบสุขภาพของ ประเทศ และอาเซียน

๔. พัฒนาสู่การเป็นองค์กรสมรรถนะสูงภายใต้การบริหารจัดการตามหลักธรรมาภิบาล และอัตลักษณ์ ของสถาบัน โดยยกระดับความเชี่ยวชาญของคณาจารย์ให้เป็นที่ยอมรับในระดับชาติและอาเซียน ทั้ง การ เร่ง เพิ่มสัดส่วนตำแหน่งทางวิชาการของอาจารย์ให้ได้ตามเกณฑ์ที่องค์กรวิชาชีพกำหนดและการเพิ่มพูนทักษะ ความเชี่ยวชาญโดยใช้จุดแข็งที่สถาบันฯ มุ่งเน้นการบริหารจัดการองค์กรโดยใช้เกณฑ์การประกันคุณภาพ การศึกษาเป็นแรงผลักดันให้มีพัฒนาการที่ต่อเนื่องและคุณภาพสูงขึ้นเป็นลำดับ เสริมสร้างความเข้มแข็ง เครือข่ายความร่วมมือทางวิชาการกับประเทศในแถบอาเซียนและประเทศอื่นๆ พัฒนาระบบนิเวศน์ ความเป็น อุดมศึกษาสีเขียว พัฒนาการสื่อสารและการตลาดเพื่อสร้างภาพลักษณ์ที่ดีของคณะ และส่งเสริมความตระหนัก และแสดงออกถึงจิตสำนึกของความเป็นไทยของอาจารย์ บุคลากร และนักศึกษา

๕. ควรลงทุนด้านการพัฒนาเทคโนโลยีสารสนเทศและแหล่งเรียนรู้ให้เอื้อต่อการเรียนรู้ในยุค ดิจิทัล

๖. ส่งเสริมการทะนุบำรุงศิลปวัฒนธรรมและความเป็นไทย

ตอนที่ ๓ ยุทธศาสตร์

วิทยาลัยพยาบาลบรมราชชนนี พะเยา

๓.๑ วิสัยทัศน์

“เป็นสถาบันการศึกษาทางการพยาบาลในการจัดการระบบสุขภาพชุมชนเป็นที่ยอมรับในระดับสากล”

๓.๒ พันธกิจ

พันธกิจเป็นกรอบในการดำเนินงานตามภารกิจของคณะฯและภารกิจการพัฒนาไปสู่วิสัยทัศน์ที่คณะฯ จะใช้เป็นแนวทางในการพัฒนาและเป็นกรอบให้กับวิทยาลัยพยาบาลต่างๆ ของคณะฯ ได้ใช้เป็นแนวในการดำเนินงาน ประกอบด้วยพันธกิจ ๕ ข้อดังนี้

๑. ผลิตบัณฑิตพยาบาลที่มีคุณภาพตามมาตรฐานสากล
๒. วิจัยเพื่อสร้างองค์ความรู้และนวัตกรรมทางการพยาบาลและสุขภาพ
๓. บริการวิชาการแก่สังคม เพื่อสุขภาพะชุมชนและสุขภาพโลก
๔. ทะนุบำรุงศิลปวัฒนธรรมและภูมิปัญญาไทย
๕. บริหารจัดการตามหลักธรรมาภิบาลสู่องค์กรสมรรถนะสูง

๓.๓ การถ่ายทอดวิสัยทัศน์สู่แผนยุทธศาสตร์ วิทยาลัยพยาบาลบรมราชชนนี พะเยา ๒๕๖๖-๒๕๗๐

Keywords	เจตนารมณ์	ยุทธศาสตร์	เป้าประสงค์	กลยุทธ์	ตัวชี้วัด
สถาบันการศึกษา ทางการพยาบาล	สถาบันผลิตบุคลากรทางการ - พยาบาลเป็นหลัก -สถาบันจัดการพัฒนาสมรรถนะ บุคลากรทางการพยาบาลและ สาธารณสุข มีศูนย์บริการสาธารณสุข - นินการตามพันธกิจมีการดำเ ด้าน ๔ สถาบันอุดมศึกษาครบ (การเรียนการสอน)คือ การผลิต การวิจัย การบริการวิชาการ การ ทะนุบำรุงศิลปวัฒนธรรม	ประเด็นยุทธศาสตร์ ๑ . การผลิตบัณฑิตพยาบาลที่มี มีคุณภาพตาม มาตรฐานสากล มีภาวะ ผู้นำ และอัตลักษณ์ บัณฑิตของของวิทยาลัยฯ	๑บัณฑิตพยาบาลมี . พได้คุณภาพ มาตรฐานสากล มีภาวะ ผู้นำและอัตลักษณ์ บัณฑิตของวิทยาลัยฯ	กลยุทธ์ที่ ๑ พัฒนา หลักสูตรการศึกษาที่ ตอบสนองความต้องการ ของระบบสุขภาพ และ จัดการศึกษาตามเกณฑ์ AUN QA	ตัวชี้วัดที่ ๑ จำนวนหลักสูตรใหม่ ที่ตอบสนองต่อความต้องการ ของระบบสุขภาพ ตัวชี้วัดที่ ๒ ร้อยละของหลักสูตร ที่ผ่านเกณฑ์ AUN-QA ในการ ประกันคุณภาพตามที่ตั้ง กำหนด
				กลยุทธ์ที่ ๒ พัฒนา ผู้เรียนให้มีคุณภาพตาม มาตรฐานสากล มีภาวะ ผู้นำ และอัตลักษณ์ ตามที่วิทยาลัยฯ กำหนด	ตัวชี้วัดที่ ๗ ร้อยละของผู้สำเร็จ การศึกษาที่มีผลการประเมิน คุณลักษณะตามอัตลักษณ์ บัณฑิตสาขาพยาบาลศาสตร์ใน ระดับดีขึ้นไป ประเมินโดยผู้ใช้) (บัณฑิต
				กลยุทธ์ที่ ๓ พัฒนา อาจารย์ให้มีความ เชี่ยวชาญด้านวิชาการ และวิชาชีพ มีสมรรถนะ ความเป็นครูมืออาชีพ	ตัวชี้วัดที่ ๑๓ ร้อยละของ อาจารย์ที่ผ่านการประเมิน สมรรถนะตามกรอบมาตรฐาน วิชาชีพ PSF ตามเกณฑ์ที่ สถาบันกำหนด

Keywords	เจตนาธรรมณ์	ยุทธศาสตร์	เป้าประสงค์	กลยุทธ์	ตัวชี้วัด
				ตามกรอบมาตรฐาน วิชาชีพ PSF, TPACK	<p>ตัวชี้วัดที่ ๑๔ ร้อยละของ รายวิชาที่สอนตามแนวคิด TPACK ที่มีผลการประเมิน คุณภาพการสอนเฉลี่ยในระดับดี ขึ้นไป๓ คะแนน).๕๑ จาก คะแนนเต็ม ๕ คะแนน(</p> <p>ตัวชี้วัดที่ ๑๕ จำนวนรายวิชาที่ จัดการเรียนการสอนออนไลน์ ในรูปแบบ MOOCS</p> <p>ตัวชี้วัดที่ ๑๖ ร้อยละของจำนวน อาจารย์ในวิทยาลัยฯ ที่มี ตำแหน่งทางวิชาการ</p> <p>ตัวชี้วัดที่ ๑๗ ร้อยละของประจำ ที่มีคุณวุฒิ ปริญญาเอก</p>
		ประเด็นยุทธศาสตร์ ๒ . การสร้างองค์ความรู้และ นวัตกรรมทางการ พยาบาลและสุขภาพเพื่อ พัฒนาสุขภาวะชุมชนใน สังคมไทยและสังคมโลก	๒ผลงาน มีผลงานวิจัย . วิชาการและนวัตกรรม ทางการพยาบาลและ สุขภาพ ที่มีคุณภาพ และนำไปใช้ประโยชน์ ในการสร้างสุขภาวะ	กลยุทธ์ที่ ๔ เร่งรัดการ ผลิตเผยแพร่ผลงานวิจัย ผลงานวิชาการและ นวัตกรรมที่มี คุณภาพตรงตามสาขา ความเชี่ยวชาญ ใน	ตัวชี้วัดที่ ๒๐ จำนวนผลงานวิจัย ผลงานวิชาการและนวัตกรรมที่ ได้รับสิทธิบัตรหรืออนุสิทธิบัตร

Keywords	เจตนารมณ์	ยุทธศาสตร์	เป้าประสงค์	กลยุทธ์	ตัวชี้วัด
			ชุมชน	<p>ระดับชาติ</p> <p>กลยุทธ์ที่ ๕ เร่งรัดการ สร้างเครือข่ายความ ร่วมมือเพื่อแสวงหาทุน เพื่อการผลิตและเผยแพร่ ผลงานวิจัย ผลงาน วิชาการ และนวัตกรรม ร่วมกับหน่วยงาน ภายนอกทั้งในและ ต่างประเทศ</p> <p>กลยุทธ์ที่ ๖ พัฒนาระบบ กลไกการนำผลงานวิจัย และนวัตกรรมไปใช้ ประโยชน์เพื่อพัฒนาสุข ภาวะของชุมชนและ สังคม</p> <p>กลยุทธ์ที่ ๗ พัฒนาศูนย์ ความเป็นเลิศทาง วิชาการ)Center of Excellence: CoE) ที่ ตอบสนอง</p>	<p>ตัวชี้วัดที่ ๒๑ จำนวนเงินทุนวิจัย ภายนอก</p> <p>ตัวชี้วัดที่ ๒๒ จำนวนเงินทุนวิจัย ภายนอกที่เกิดจากเครือข่าย ความร่วมมือ</p> <p>ตัวชี้วัดที่ ๒๕ จำนวนนวัตกรรม ที่ได้รับรางวัล</p> <p>ตัวชี้วัดที่ ๒๖ ระดับความสำเร็จ ของการพัฒนาศูนย์ความเป็น เลิศทางวิชาการ (Center of Excellence: CoE) ที่ ตอบสนองความต้องการระบบ</p>

Keywords	เจตนาธรรมณ์	ยุทธศาสตร์	เป้าประสงค์	กลยุทธ์	ตัวชี้วัด
				ความต้องการระบบ สุขภาพของประเทศและ อาเซียน	สุขภาพของประเทศและอาเซียน
		ประเด็นยุทธศาสตร์ ๓ . การพัฒนาความเข้มแข็ง ของศูนย์บริการวิชาการ เพื่อสุขภาวะชุมชนและ สุขภาพโลก	๓เป็นศูนย์กลางการ . บริการวิชาการที่ได้รับ การยอมรับระดับชาติ และนานาชาติ	กลยุทธ์ที่ ๘ พัฒนา ศูนย์บริการวิชาการที่ ตอบสนองความ ต้องการระบบสุขภาพ ของประเทศและอาเซียน กลยุทธ์ที่ ๙ พัฒนา สมรรถนะบุคลากรด้าน สุขภาพ ประชาชนเพื่อ ตอบสนองความต้องการ ของระบบสุขภาพ	ตัวชี้วัดที่ ๒๗ จำนวนศูนย์ที่ ให้บริการสุขภาพแก่ประชาชน ตัวชี้วัดที่ ๒๘ จำนวนหลักสูตร ฝึกอบรมใหม่ที่ได้มาตรฐานและ ตอบสนองความต้องการระบบ สุขภาพของระดับชาติหรือ อาเซียน ตัวชี้วัดที่ ๒๙ จำนวนชุมชน เข้มแข็งที่มุ่งเน้นการมีส่วนร่วม ของชุมชนและผลลัพธ์ที่ ตอบสนองและสร้างประโยชน์แก่ ชุมชน สังคม ตัวชี้วัดที่ ๓๒ ร้อยละของ บุคลากรของ คณะที่ได้รับเชิญ เป็นวิทยากร กรรมการ ผู้ทรงคุณวุฒิ ที่ปรึกษา

Keywords	เจตนารมณ์	ยุทธศาสตร์	เป้าประสงค์	กลยุทธ์	ตัวชี้วัด
		ประเด็นยุทธศาสตร์ ๔ . การทะนุบำรุง ศิลปวัฒนธรรม และความ เป็นไทย	๔.บุคลากรในองค์กร . และนักศึกษาที่มีความ ภาคภูมิใจและร่วมสืบ สานศิลปวัฒนธรรมและ ภูมิปัญญาไทย ในการ สร้างเสริมและดูแล สุขภาพ	กลยุทธ์ที่ ๑๒ ส่งเสริม การบูรณาการ ศิลปวัฒนธรรม ภูมิ ปัญญาไทยกับ สบช โมเดล กับพันธกิจหลักใน การสร้างเสริมและดูแล สุขภาพ	ตัวชี้วัดที่ ๓๙ กิจกรรมที่มี การบูรณาการศิลปวัฒนธรรม และภูมิ ปัญญาไทยกับการ พัฒนานักศึกษา และ พันธกิจ ด้านอื่น
		ประเด็นยุทธศาสตร์ ๕ . การเป็นองค์กรสมรรถนะ สูงภายใต้การบริหาร จัดการตามหลักธรรมาภิ บาล	๕.เป็นสถาบัน . การศึกษาพยาบาลที่มี สมรรถนะสูงโดยใช้หลัก ธรรมาภิบาล	กลยุทธ์ที่ ๑๓ พัฒนา ประสิทธิภาพของระบบ บริหารจัดการบุคลากร ด้านอัตรากำลังและ สมรรถนะ เพื่อ ตอบสนองพันธกิจหลัก ของสถาบัน	ตัวชี้วัดที่ ๔๐ ระดับความสำเร็จ ในการสร้างระบบบริหาร อัตรากำลังและการพัฒนา สมรรถนะของบุคลากร ตัวชี้วัดที่ ๔๑ ร้อยละของ วิทยาลัยที่มีสัดส่วนของอาจารย์ ต่อนักศึกษาเต็มเวลาเทียบเท่าไม่ เกิน ๑๖: ตัวชี้วัดที่ ๔๒ ร้อยละของจำนวน บุคลากรสายสนับสนุนต่อจำนวน กรอบอัตรากำลัง ตัวชี้วัดที่ ๔๓ ร้อยละของ บุคลากรที่มีผลการประเมิน ความสุขในการทำงานเพิ่มขึ้น

Keywords	เจตนารมณ์	ยุทธศาสตร์	เป้าประสงค์	กลยุทธ์	ตัวชี้วัด
				<p>กลยุทธ์ที่ ๑๔ ยกระดับสมรรถนะและความเชี่ยวชาญของผู้บริหารและบุคลากรให้เป็นที่ยอมรับในระดับชาติและอาเซียน</p> <p>กลยุทธ์ที่ ๑๕ พัฒนาระบบบริหารจัดการคณะพยาบาลศาสตร์สู่องค์กรสมรรถนะสูงและองค์กรคุณธรรม</p>	<p>ตัวชี้วัดที่ ๔๔ ระดับความสำเร็จในการจัดทำแผนพัฒนาบุคลากรรายบุคคล</p> <p>ตัวชี้วัดที่ ๔๕ ร้อยละของบุคลากรสายวิชาการที่มีการเพิ่มพูนทักษะปฏิบัติในคลินิก (Faculty Practice)</p> <p>ตัวชี้วัด ๕๖ ร้อยละของผู้บริหารและบุคลากรทุกระดับของสถาบันที่ผ่านการประเมินสมรรถนะตามเกณฑ์ที่สถาบันกำหนด</p> <p>ตัวชี้วัดที่ ๕๗ ระดับความสำเร็จของการพัฒนาองค์กรคุณธรรมต้นแบบ</p> <p>ตัวชี้วัดที่ ๔๘ ระดับความสำเร็จของการบริหารความเสี่ยง</p>

Keywords	เจตนารมณ์	ยุทธศาสตร์	เป้าประสงค์	กลยุทธ์	ตัวชี้วัด
				<p>กลยุทธ์ที่ ๑๖ พัฒนา ระบบเทคโนโลยีสารสนเทศเพื่อการบริหารงานและการจัดการศึกษาที่มีประสิทธิภาพ</p> <p>กลยุทธ์ที่ ๑๗ พัฒนาการสื่อสารและการตลาดเพื่อสร้างภาพลักษณ์ที่ดีของคณะ</p>	<p>ตัวชี้วัดที่ ๔๙ จำนวนระบบสารสนเทศที่ครอบคลุมพันธกิจหลักและการบริหารจัดการที่สามารถเชื่อมโยงกันได้ ความเป็นปัจจุบัน พร้อมใช้ และเชื่อมโยงกับวิทยาลัยพยาบาลในสังกัด</p> <p>ตัวชี้วัดที่ ๕๑ จำนวนช่องทางสื่อสารและการตลาด เพื่อสร้างภาพลักษณ์ที่ดีของคณะ</p>
การจัดการระบบสุขภาพชุมชน	<p>การผลิตพยาบาลเพื่อการบริหาร - ในระดับปฐมภูมิ ทติยภูมิ และ ตติยภูมิ โดยใช้ Primary care เป็นฐาน</p> <p>-๖ Building Boxes</p> <p>-SDGs</p> <p>-การจัดการสุขภาวะชุมชน สร้างผู้นำทางการพยาบาลและ -</p> <p>๕ สุขภาพCmL</p> <p>การสร้างเสริมสุขภาวะชุมชน -</p>	<p>ประเด็นยุทธศาสตร์ ๑ . ที่การผลิตบัณฑิตพยาบาล มีคุณภาพตาม มาตรฐานสากล มีภาวะผู้นำ และอัตลักษณ์ บัณฑิตของของวิทยาลัยฯ</p>	<p>๑บัณฑิตพยาบาลมี . คุณภาพได้ มาตรฐานสากล มีภาวะผู้นำและอัตลักษณ์ บัณฑิตของวิทยาลัยฯ</p>	<p>กลยุทธ์ที่ ๒ พัฒนา ผู้เรียนให้มีคุณภาพตาม มาตรฐานสากล มีภาวะผู้นำ และอัตลักษณ์ ตามที่วิทยาลัยฯกำหนด</p>	<p>ตัวชี้วัดที่ ๗ ร้อยละของผู้สำเร็จ การศึกษาที่มีผลการประเมิน คุณลักษณะ ตามอัตลักษณ์บัณฑิตสาขา พยาบาลศาสตร์ในระดับดีขึ้นไป ประเมินโดยผู้ใช้) บัณฑิต(</p> <p>ตัวชี้วัดที่ ๘ ร้อยละของนักศึกษา ชั้นปีสุดท้ายที่มีผลการประเมิน สมรรถนะการ</p>

Keywords	เจตนารมณ์	ยุทธศาสตร์	เป้าประสงค์	กลยุทธ์	ตัวชี้วัด
					<p>จัดการสุขภาวะชุมชนในระดับดีขึ้นไป</p> <p>ตัวชี้วัดที่ ๑๑ ร้อยละของผู้สำเร็จการศึกษาที่มีผลการประเมินสมรรถนะเชิงวิชาชีพในระดับดีขึ้นไป</p> <p>ตัวชี้วัดที่ ๑๒ ร้อยละของผู้สำเร็จการศึกษาที่มีผลการประเมินด้านการบริการด้วยหัวใจความเป็นมนุษย์ในระดับดีขึ้นไป (ประเมินโดยผู้ใช้บัณฑิต)</p>
		<p>ประเด็นยุทธศาสตร์ ๒ . การสร้างองค์ความรู้และนวัตกรรมทางการพยาบาลและสุขภาพเพื่อพัฒนาสุขภาวะชุมชนในสังคมไทยและสังคมโลก</p>	<p>๒ มีผลงานวิจัย .ผลงานวิชาการและนวัตกรรมทางการพยาบาลและสุขภาพ ที่มีคุณภาพ และนำไปใช้ประโยชน์ในการสร้างสุขภาวะชุมชน</p>	<p>กลยุทธ์ที่ ๗ พัฒนาศูนย์ความเป็นเลิศทางวิชาการ)Center of Excellence: CoE) ที่ตอบสนองความต้องการระบบสุขภาพของประเทศและอาเซียน</p>	<p>ตัวชี้วัดที่ ๒๖ ระดับความสำเร็จของการพัฒนาศูนย์ความเป็นเลิศทางวิชาการ(Center of Excellence: CoE) ที่ตอบสนองความต้องการระบบสุขภาพของประเทศและอาเซียน</p>

Keywords	เจตนารมณ์	ยุทธศาสตร์	เป้าประสงค์	กลยุทธ์	ตัวชี้วัด
		<p>ประเด็นยุทธศาสตร์ ๓ . การพัฒนาความเข้มแข็งของศูนย์บริการวิชาการ เพื่อสุขภาวะชุมชนและสุขภาพโลก</p>	<p>๓ .เป็นศูนย์กลางการบริการวิชาการที่ได้รับการยอมรับระดับชาติและนานาชาติ</p>	<p>กลยุทธ์ที่ ๘ พัฒนาศูนย์บริการวิชาการที่ตอบสนองความต้องการระบบสุขภาพของประเทศและอาเซียน</p> <p>กลยุทธ์ที่ ๙ พัฒนาศักยภาพบุคลากรของคณะพยาบาลศาสตร์ให้มีความเชี่ยวชาญใน</p>	<p>ตัวชี้วัดที่ ๒๗ จำนวนศูนย์ที่ให้บริการสุขภาพแก่ประชาชน</p> <p>ตัวชี้วัดที่ ๒๘ จำนวนหลักสูตรฝึกอบรมใหม่ที่ได้มาตรฐานและตอบสนองความต้องการระบบสุขภาพของระดับชาติหรืออาเซียน</p> <p>ตัวชี้วัดที่ ๒๙ จำนวนชุมชนเข้มแข็งที่มุ่งเน้นการมีส่วนร่วมของชุมชนและผลลัพธ์ที่ตอบสนองและสร้างประโยชน์แก่ชุมชน สังคม</p> <p>ตัวชี้วัดที่ ๓๑ ร้อยละของจำนวนหลักสูตรที่รับนักศึกษาใหม่หรือผู้เข้ารับการอบรมอย่างน้อย ร้อยละ ๙๐ ของแผน</p> <p>ตัวชี้วัดที่ ๓๒ ร้อยละของบุคลากรของคณะที่ได้รับเชิญเป็นวิทยากร กรรมการผู้ทรงคุณวุฒิ ที่ปรึกษา</p>

Keywords	เจตนาารมณ์	ยุทธศาสตร์	เป้าประสงค์	กลยุทธ์	ตัวชี้วัด
				<p>การบริการวิชาการให้เป็นที่ยอมรับจากหน่วยงานภายนอก ทั้งระดับชาติและนานาชาติ</p> <p>กลยุทธ์ที่ ๑๐ พัฒนาสมรรถนะบุคลากรด้านสุขภาพประชาชน เพื่อตอบสนองความต้องการของระบบสุขภาพ</p>	<p>ตัวชี้วัดที่ ๓๕ ร้อยละของผู้ที่ได้รับการพัฒนาสมรรถนะด้านสุขภาพ ด้วย สบขโมเดล.</p>
เป็นที่ยอมรับในระดับสากล	<p>หลักสูตรได้มาตรฐาน เช่น - AUNQA สถาบัน -EdPex การตีพิมพ์เผยแพร่ผลงาน - การสร้างเครือข่ายกับสถาบัน - ต่างประเทศ</p> <p>การมีกิจกรรมร่วมกับสถาบัน - ต่างประเทศ เช่น การประชุมวิชาการ การร่วมทำวิจัย การเป็น Speaker</p>	<p>ประเด็นยุทธศาสตร์ ๑ . การผลิตบัณฑิตพยาบาลที่มีคุณภาพตามมาตรฐานสากล มีภาวะผู้นำ และอัตลักษณ์บัณฑิตของของวิทยาลัยฯ</p>	<p>๑บัณฑิตพยาบาลมีคุณภาพได้มาตรฐานสากล มีภาวะผู้นำและอัตลักษณ์บัณฑิตของวิทยาลัยฯ</p>	<p>กลยุทธ์ที่ ๑ พัฒนาหลักสูตรการศึกษาที่ตอบสนองความต้องการของระบบสุขภาพ และจัดการศึกษาตามเกณฑ์ AUN QA</p>	<p>ตัวชี้วัดที่ ๒ ร้อยละของหลักสูตรที่ผ่านเกณฑ์ AUN-QA ในการประกันคุณภาพตามที่สถาบันกำหนด</p>

Keywords	เจตนารมณ์	ยุทธศาสตร์	เป้าประสงค์	กลยุทธ์	ตัวชี้วัด
				<p>กลยุทธ์ที่ ๒ พัฒนาผู้เรียนให้มีคุณภาพตามมาตรฐานสากล มีภาวะผู้นำ และอัตลักษณ์ตามที่วิทยาลัยฯ กำหนด</p> <p>กลยุทธ์ที่ ๓ พัฒนาอาจารย์ให้มีความเชี่ยวชาญด้านวิชาการ และวิชาชีพ มีสมรรถนะความเป็นครูมืออาชีพ ตามกรอบมาตรฐานวิชาชีพ PSF, TPACK</p>	<p>ตัวชี้วัดที่ ๓ ร้อยละของนักศึกษา ระดับปริญญาตรีที่มีผลการสอบภาษาอังกฤษผ่านตามเกณฑ์ที่สถาบันกำหนด ภายในภาคการศึกษาที่ ๑ ของแต่ละชั้นปี</p> <p>ตัวชี้วัดที่ ๔ จำนวนของนักศึกษา ระดับปริญญาตรีที่มีผลการสอบภาษาอังกฤษในระดับ Advance (คะแนนไม่น้อยกว่า ร้อยละ ๘๐ ขึ้นไป (คน ๑๐๐ ไม่น้อยกว่า) (</p> <p>ตัวชี้วัดที่ ๑๓ ร้อยละของอาจารย์ที่ผ่านการประเมินสมรรถนะตามกรอบมาตรฐานวิชาชีพ PSF ตามเกณฑ์ที่สถาบันกำหนด</p> <p>ตัวชี้วัดที่ ๑๔ ร้อยละของรายวิชาที่สอนตามแนวคิด TPACK ที่มีผลการประเมินคุณภาพการสอนเฉลี่ยในระดับดีขึ้นไป (คะแนน ๓ จาก ๕๑. คะแนน ๕ คะแนนเต็ม)</p>

Keywords	เจตนารมณ์	ยุทธศาสตร์	เป้าประสงค์	กลยุทธ์	ตัวชี้วัด
					ตัวชี้วัดที่ ๑๖ ร้อยละของจำนวน อาจารย์ในวิทยาลัยฯ ที่มี ตำแหน่งทางวิชาการ ตัวชี้วัดที่ ๑๗ ร้อยละของประจำ ที่มีคุณวุฒิ ปริญญาเอก
		ประเด็นยุทธศาสตร์ ๒ . การสร้างองค์ความรู้และ นวัตกรรมทางการ พยาบาลและสุขภาพเพื่อ พัฒนาสุขภาพะชุมชนใน สังคมไทย และสังคมโลก	๒มีผลงานวิจัย ผลงาน . วิชาการและนวัตกรรม ทางการพยาบาลและ สุขภาพ ที่มีคุณภาพ และนำไปใช้ประโยชน์ ในการสร้างสุขภาพะ ชุมชน	กลยุทธ์ที่ ๔ เร่งรัดการ ผลิตเผยแพร่ผลงานวิจัย ผลงานวิชาการและ นวัตกรรมที่มีคุณภาพ ตรงตามสาขาความ เชี่ยวชาญ ในระดับชาติ กลยุทธ์ที่ ๕ เร่งรัดการ สร้างเครือข่ายความ ร่วมมือเพื่อแสวงหาทุน เพื่อการผลิตและ	ตัวชี้วัดที่ ๑๘ ร้อยละของจำนวน ผลงานวิจัยและผลงานวิชาการ ของอาจารย์ที่ได้รับการตีพิมพ์ เทียบกับอาจารย์ทั้งหมด(ตัวชี้วัด ๑๙ จำนวนผลงานวิจัย และผลงานวิชาการที่ถูกอ้างอิง ในฐานข้อมูลที่ได้รับการยอมรับ)TCI นานาชาติ(ตัวชี้วัดที่ ๒๐ จำนวนผลงานวิจัย ผลงานวิชาการและนวัตกรรมที่ ได้รับสิทธิบัตรหรืออนุสิทธิบัตร ตัวชี้วัดที่ ๒๑ จำนวนเงินทุนวิจัย ภายนอก ตัวชี้วัดที่ ๒๒ จำนวนเงินทุนวิจัย ภายนอก

Keywords	เจตนารมณ์	ยุทธศาสตร์	เป้าประสงค์	กลยุทธ์	ตัวชี้วัด
				เผยแพร่งานวิจัย ผลงานวิชาการ และ นวัตกรรมร่วมกับ หน่วยงานภายนอกทั้งใน และต่างประเทศ	ที่เกิดจากเครือข่ายความร่วมมือ ตัวชี้วัดที่ ๒๓ จำนวนผลงานวิจัย ผลงานวิชาการและนวัตกรรมที่ ทำร่วมกับมหาวิทยาลัยหรือ หน่วยงานทั้งในและต่างประเทศ ตัวชี้วัดที่ ๒๔ ร้อยละของ งานวิจัยผลงานวิชาการหรือ นวัตกรรมที่นำไปใช้ประโยชน์ใน การพัฒนาสุขภาพของชุมชน หรือสังคมอาเซียน ตัวชี้วัดที่ ๒๕ จำนวนนวัตกรรม ที่ได้รับรางวัล
		ประเด็นยุทธศาสตร์ ๓ . การพัฒนาความเข้มแข็ง วิชาการ ของศูนย์บริการ เพื่อสุขภาพชุมชนและ สุขภาพโลก	๓เป็นศูนย์กลางการ . บริการวิชาการที่ได้รับ การยอมรับระดับชาติ และนานาชาติ	กลยุทธ์ที่ ๑๑ สร้าง เครือข่ายความร่วมมือใน การพัฒนาสมรรถนะ บุคลากรด้านสุขภาพทั้ง ในประเทศและ ต่างประเทศ	ตัวชี้วัดที่ ๓๘ จำนวนหน่วยงาน ที่เป็นเครือข่ายความร่วมมือใน การพัฒนาสมรรถนะบุคลากร ด้านสุขภาพ ทั้งในประเทศและ ต่างประเทศ

๓.๔ ประเด็นยุทธศาสตร์ (Strategic Issues)

ประเด็นยุทธศาสตร์ที่ ๑ : การผลิตบัณฑิตพยาบาลที่มีคุณภาพตามมาตรฐานสากล และอัตลักษณ์บัณฑิต

ประเด็นยุทธศาสตร์ที่ ๒ : การสร้างองค์ความรู้และนวัตกรรมทางการพยาบาลและสุขภาพเพื่อพัฒนาสุข ภาวะชุมชนใน สังกศไทยและสังคโลก

ประเด็นยุทธศาสตร์ที่ ๓ : การพัฒนาความเข้มแข็งของศูนย์บริการวิชาการ เพื่อสุขภาวะชุมชนและสุขภาพโลก

ประเด็นยุทธศาสตร์ที่ ๔ : การทะนุบำรุงศิลปวัฒนธรรม และความเป็นไทย

ประเด็นยุทธศาสตร์ที่ ๕ : การเป็นองค์กรสมรรถนะสูงภายใต้การบริหารจัดการตามหลักธรรมาภิบาล

๓.๕ เป้าประสงค์ (Goal)

๑. บัณฑิตพยาบาลมีคุณภาพได้มาตรฐานสากล มีภาวะผู้นำและอัตลักษณ์บัณฑิต

ตัวชี้วัดเป้าประสงค์

๑.๑ ร้อยละของบัณฑิตที่สอบเพื่อขอขึ้นทะเบียนเพื่อรับใบประกอบวิชาชีพผ่านในการ สอบครั้งแรก

๑.๒ ร้อยละของนักศึกษาระดับปริญญาตรี ชั้นปีสุดท้าย ที่มีผลการสอบภาษาอังกฤษ เป็นไปตามเกณฑ์มาตรฐานที่สถาบัน กำหนดภายในภาคการศึกษาที่ ๑

๒. มีผลงานวิจัย ผลงานวิชาการและนวัตกรรมทางการพยาบาลและสุขภาพ ที่มีคุณภาพ และนำไปใช้ ประโยชน์ในการ สร้างสุขภาวะชุมชน

ตัวชี้วัดเป้าประสงค์

๒.๑ ร้อยละของจำนวนผลงานวิจัยและผลงานวิชาการของอาจารย์ที่ได้รับการตีพิมพ์

๒.๒ จำนวนเงินทุนวิจัยภายนอก

๓. เป็นศูนย์กลางการบริการวิชาการที่ได้รับการยอมรับระดับชาติและนานาชาติ

ตัวชี้วัดเป้าประสงค์

๓.๑ จำนวนศูนย์ที่ให้บริการสุขภาพแก่ประชาชน

๓.๒ จำนวนของเงินรายได้จากการบริการวิชาการ

๔. บุคลากรในองค์กรและนักศึกษาที่มีความภาคภูมิใจและร่วมสืบสานศิลปวัฒนธรรมและภูมิปัญญา ไทย ในการสร้าง เสริมและดูแลสุขภาพ

ตัวชี้วัดเป้าประสงค์

๔.๑ ร้อยละของวิทยาลัยที่มีการบูรณาการศิลปวัฒนธรรม และภูมิปัญญาไทยกับการ พัฒนานักศึกษา และพันธกิจด้านอื่น

๕. เป็นสถาบันการศึกษาพยาบาลที่มีสมรรถนะสูงโดยใช้หลักธรรมาภิบาล

ตัวชี้วัดเป้าประสงค์

๕.๑ มีระบบฐานข้อมูลสารสนเทศที่ใช้ในการตัดสินใจสำหรับผู้บริหารครบถ้วนทุกพันธกิจ

๓.๖ กลยุทธ์ (Strategy)

๑. พัฒนาหลักสูตรการศึกษาที่ตอบสนองความต้องการของระบบสุขภาพ และได้มาตรฐานสากล ตาม เกณฑ์ AUN QA
๒. พัฒนาผู้เรียนให้มีคุณภาพตามมาตรฐานสากล มีภาวะผู้นำ และอัตลักษณ์ตามที่คณะพยาบาล ศาสตร์กำหนด
๓. พัฒนาอาจารย์ให้มีความเชี่ยวชาญด้านวิชาการและวิชาชีพ มีสมรรถนะความเป็นครูมืออาชีพตาม กรอบมาตรฐานวิชาชีพ PSF, TPACK
๔. เร่งรัดการผลิต เผยแพร่ผลงานวิจัย ผลงานวิชาการและนวัตกรรมที่มีคุณภาพตรงตามสาขาความ เชี่ยวชาญในระดับชาติ และนานาชาติ
๕. เร่งรัดการสร้างเครือข่ายความร่วมมือเพื่อแสวงหาทุน เพื่อการผลิตและเผยแพร่ผลงานวิจัย ผลงาน วิชาการ และ นวัตกรรมร่วมกับหน่วยงานภายนอกทั้งในและต่างประเทศ
๖. พัฒนาระบบกลไกการนำผลงานวิจัยและนวัตกรรมไปใช้ประโยชน์เพื่อพัฒนาสุขภาพของชุมชน และสังคม
๗. พัฒนาศูนย์ความเป็นเลิศทางวิชาการ (Center of Excellence: CoE) ที่ตอบสนองความต้องการ ระบบสุขภาพของ ประเทศและอาเซียน
๘. พัฒนาศูนย์บริการวิชาการที่ตอบสนองความต้องการระบบสุขภาพของประเทศและอาเซียน
๙. พัฒนาศักยภาพบุคลากรของคณะพยาบาลศาสตร์ให้มีความเชี่ยวชาญในการบริการวิชาการให้เป็นที่ยอมรับจากหน่วยงาน ภายนอกทั้งระดับชาติและนานาชาติ
๑๐. พัฒนาสมรรถนะบุคลากรด้านสุขภาพ ประชาชน เพื่อตอบสนองความต้องการของระบบสุขภาพ
๑๑. สร้างเครือข่ายความร่วมมือในการพัฒนาสมรรถนะบุคลากรด้านสุขภาพทั้งในประเทศและ ต่างประเทศ
๑๒. ส่งเสริมการบูรณาการ ศิลปวัฒนธรรม ภูมิปัญญาไทยกับ พันธกิจหลักในการสร้างเสริมและดูแล สุขภาพ ตามนโยบาย และจุดเน้นของสถาบัน
๑๓. พัฒนาประสิทธิภาพของระบบบริหารจัดการบุคลากรด้านอัตรากำลังและสมรรถนะ เพื่อตอบสนอง พันธกิจหลักของ คณะพยาบาลศาสตร์
๑๔. ยกระดับสมรรถนะและความเชี่ยวชาญของผู้บริหารและบุคลากรให้เป็นที่ยอมรับในระดับชาติและ อาเซียน
๑๕. พัฒนาระบบบริหารจัดการคณะพยาบาลศาสตร์สู่องค์กรสมรรถนะสูง และองค์กรคุณธรรม
๑๖. พัฒนาระบบเทคโนโลยีสารสนเทศเพื่อการบริหารงานและการจัดการศึกษาที่มีประสิทธิภาพ
๑๗. พัฒนาการสื่อสารและการตลาดเพื่อสร้างภาพลักษณ์ที่ดีของคณะ

แผนยุทธศาสตร์ประจำปี ๒๕๖๖-๒๕๗๐

เป็นสถาบันการศึกษาทางการพยาบาลในการจัดระบบสุขภาพชุมชนเป็นที่ยอมรับในระดับสากล



๓.๗ ความเชื่อมโยงกลยุทธ์และตัวชี้วัดการดำเนินงานภายใต้ยุทธศาสตร์ เป้าประสงค์ และการนำไปสู่โครงการเพื่อการปฏิบัติการ

ประเด็นยุทธศาสตร์ ๑. การผลิตบัณฑิตพยาบาลที่มีคุณภาพตามมาตรฐานสากล มีภาวะผู้นำ และอัตลักษณ์บัณฑิต เป้าประสงค์							
๑. บัณฑิตพยาบาลมีคุณภาพได้มาตรฐานสากล มีภาวะผู้นำ และอัตลักษณ์บัณฑิต							
กลยุทธ์	ตัวชี้วัด	๖๖	๖๗	๖๘	๖๙	๗๐	โครงการ
กลยุทธ์ที่ ๑ พัฒนาหลักสูตร การศึกษาที่ตอบสนองความต้องการของระบบสุขภาพ และจัดการศึกษาตามเกณฑ์ AUN QA	ตัวชี้วัดที่ ๑ จำนวนหลักสูตรใหม่ระดับปริญญาตรีที่ตอบสนองต่อความต้องการของระบบ สุขภาพ	๐	๐	๐	๐	๑	
	ตัวชี้วัดที่ ๒ ระดับคะแนนของหลักสูตรที่ผ่าน เกณฑ์ AUN-QA ในการประกันคุณภาพตามที่สถาบันกำหนด	๓	๓	๔	๔	๔	FON-Edu-So๖โครงการประชุมเชิงปฏิบัติการนำหลักสูตรพยาบาลศาสตรบัณฑิต ฉบับปรับปรุง ๒๕๖๕ สู่อการจัดการเรียนการสอน การกำหนด CLO,YLO และประเมินผล CLO, YLO,PLO
กลยุทธ์ที่ ๒ พัฒนาผู้เรียนให้มี คุณภาพตาม มาตรฐานสากล มี ภาวะผู้นำ และอัตลักษณ์ตามที่ คณะ พยาบาลศาสตร์กำหนด	ตัวชี้วัดที่ ๓ ร้อยละของนักศึกษา ระดับปริญญาตรีที่มีผลการสอบ ภาษาอังกฤษ ผ่านตามเกณฑ์ที่สถาบัน กำหนด ภายในภาคการศึกษาที่ ๑ ของแต่ละชั้นปี						FON-Edu-So๓.๒ เตรียมพร้อมนักศึกษาเพื่อการสอบ วัดระดับภาษาอังกฤษ
	๑) ชั้นปีที่ ๒	๔๕	๕๐	๕๕	๖๐	๖๕	
	๒) ชั้นปีที่ ๓	๖๐	๖๕	๗๐	๗๕	๘๐	
	๓) ชั้นปีที่ ๔	๗๐	๗๕	๘๐	๘๕	๙๐	
	ตัวชี้วัดที่ ๔ จำนวนของนักศึกษาระดับ ปริญญาตรีที่มีผลการสอบภาษาอังกฤษใน ระดับ Advance (คะแนนไม่น้อยกว่า ร้อย ละ ๘๐ ขึ้นไป)	๒	๒	๓	๔	๕	FON-Edu-So๓.๒ เตรียมพร้อมนักศึกษาเพื่อการสอบวัด ระดับภาษาอังกฤษ

	ตัวชี้วัดที่ ๕ ร้อยละของผลงานวิจัยหรือ นวัตกรรมของนักศึกษาที่ถูกนำไปใช้ ประโยชน์แก่สังคม	๓๐	๓๕	๔๐	๔๕	๕๐	FON-Edu-So๓.๑ โครงการพัฒนาการส่งเสริมความคิดสร้างสรรค์และสนับสนุนการนำเสนอผลงานวิชาการนักศึกษา
	ตัวชี้วัดที่ ๖ ร้อยละของนักศึกษาที่มีคะแนนเฉลี่ยทักษะการเรียนรู้ในศตวรรษที่ ๒๑ ของนักศึกษาตามการรับรู้ของ ตนเองของนักศึกษาแต่ละชั้นปี ในระดับดีขึ้นไป ในแต่ละชั้นปี ๑) ชั้นปีที่ ๑ ๒) ชั้นปีที่ ๒ ๓) ชั้นปีที่ ๓ ๔) ชั้นปีที่ ๔	๗๐	๗๕	๘๐	๘๕	๙๐	FON-Edu-So๓.๓ โครงการพัฒนานักศึกษาเพื่อส่งเสริมทักษะทางการพยาบาลและทักษะการเรียนรู้ในศตวรรษที่ ๒๑ FON-Edu-So๔โครงการพัฒนาแผนงานสโมสรนักศึกษา FON-Edu-So๘ โครงการจัดหาทุน ครุภัณฑ์และวัสดุทางการแพทย์สำหรับห้องปฏิบัติการ
	ตัวชี้วัดที่ ๗ ร้อยละของผู้สำเร็จการศึกษาที่มีผลการประเมินคุณลักษณะตามอัตลักษณ์บัณฑิตสาขาพยาบาลศาสตร์ในระดับดีขึ้นไป (ประเมินโดยผู้ใช้บัณฑิต)	๗๐	๗๕	๘๐	๘๕	๙๐	FON-Edu-So๓.๓ โครงการพัฒนานักศึกษาเพื่อส่งเสริมทักษะทางการพยาบาลและทักษะการเรียนรู้ในศตวรรษที่ ๒๑
	ตัวชี้วัดที่ ๘ ร้อยละของนักศึกษาชั้นปีสุดท้ายที่มีผลการประเมินสมรรถนะการจัดการสุขภาวะชุมชนในระดับดีขึ้นไป	๕๐	๖๐	๗๐	๘๐	๙๐	FON-Edu-So๕โครงการการพัฒนาสมรรถนะนักศึกษาด้านการบริหารจัดการสุขภาวะชุมชน
	ตัวชี้วัดที่ ๙ จำนวนผลงานวิจัย/งานสร้างสรรค์/นวัตกรรมของนักศึกษาที่ได้รับรางวัลระดับชาติหรือนานาชาติ	๑	๑	๑	๒	๒	FON-Edu-So๓.๑ โครงการพัฒนาการส่งเสริมความคิดสร้างสรรค์และสนับสนุนการนำเสนอผลงานวิชาการนักศึกษา

	ตัวชี้วัดที่ ๑๐ จำนวนผลงานวิจัย/งานสร้างสรรค์/นวัตกรรมของนักศึกษาที่มีการตีพิมพ์เผยแพร่ระดับชาติหรือนานาชาติ	๑	๑	๑	๑	๑	FON-Edu-So๓.๑ โครงการพัฒนาการส่งเสริมความคิดสร้างสรรค์และสนับสนุนการนำเสนอผลงานวิชาการนักศึกษา
	ตัวชี้วัดที่ ๑๑ ร้อยละของผู้สำเร็จการศึกษาที่มีผลการประเมินสมรรถนะเชิงวิชาชีพในระดับดีขึ้นไป	๗๐	๗๕	๘๐	๘๕	๙๐	FON-Edu-So๓.๔ โครงการพัฒนานักศึกษาสู่การเป็นนักปฏิบัติในคลินิก
	ตัวชี้วัดที่ ๑๒ ร้อยละของผู้สำเร็จการศึกษาที่มีผลการประเมินด้านการบริการด้วยหัวใจความเป็นมนุษย์ในระดับดีขึ้นไป (ประเมินโดยผู้ใช้บัณฑิต)	๗๐	๗๕	๘๐	๘๕	๙๐	FON-Edu-So๓.๓ โครงการพัฒนานักศึกษาเพื่อส่งเสริมทักษะทางการแพทย์และทักษะการเรียนรู้ในศตวรรษที่ ๒๑
กลยุทธ์ที่ ๓ พัฒนาอาจารย์ให้มีความเชี่ยวชาญด้านวิชาการและวิชาชีพ มีสมรรถนะความเป็นครู มืออาชีพตามกรอบมาตรฐาน วิชาชีพ PSF, TPACK	ตัวชี้วัดที่ ๑๓ จำนวนของอาจารย์ที่ผ่านการประเมินสมรรถนะตามกรอบมาตรฐานวิชาชีพ PSF ตามเกณฑ์ที่สถาบันกำหนด	๐	๐	๑	๑	๑	FON-Adm-So๓.๑ โครงการเพิ่มประสิทธิภาพอาจารย์ในการประยุกต์ใช้ ICT ในการจัดการเรียนการสอน FON-Adm-So๓.๒ โครงการพัฒนาประสิทธิภาพการจัดการเรียนการสอน
	ตัวชี้วัดที่ ๑๔ ร้อยละของรายวิชาที่สอนตามแนวคิด TPACK ที่มีผลการประเมินคุณภาพการสอนเฉลี่ยในระดับดีขึ้นไป (คะแนน ๓.๕๑ จากคะแนนเต็ม ๕ คะแนน)	๕๐	๖๐	๗๐	๘๐	๙๐	FON-Adm-So๓.๑ โครงการเพิ่มประสิทธิภาพอาจารย์ในการประยุกต์ใช้ ICT ในการจัดการเรียนการสอน
	ตัวชี้วัดที่ ๑๕ จำนวนรายวิชาที่จัดการเรียนการสอนออนไลน์ ในรูปแบบ MOOCS	๐	๐	๐	๐	๑	FON-Adm-So๓.๑ โครงการเพิ่มประสิทธิภาพอาจารย์ในการประยุกต์ใช้ ICT ในการจัดการเรียนการสอน

ตัวชี้วัดที่ ๑๖ ร้อยละของจำนวนอาจารย์ ในคณะพยาบาลฯ ที่มีตำแหน่งทาง วิชาการ	๐	๑๐	๑๕	๒๐	๒๕	
ตัวชี้วัดที่ ๑๗ ร้อยละของอาจารย์ประจำ ที่มีคุณวุฒิ ปริญญาเอก	๒๕	๒๕	๒๕	๒๕	๒๕	

ประเด็นยุทธศาสตร์ ๒. การสร้างองค์ความรู้ และนวัตกรรมทางการแพทย์พยาบาลและสุขภาพเพื่อพัฒนาสุขภาพะชุมชนในสังคมไทย และสังคมโลก

เป้าประสงค์

๒. มีผลงานวิจัย ผลงานวิชาการและนวัตกรรมทางการแพทย์พยาบาลและสุขภาพ ที่มีคุณภาพ และนำไปใช้ประโยชน์ในการสร้างสุขภาพะ ชุมชน

กลยุทธ์	ตัวชี้วัด	๖๖	๖๗	๖๘	๖๙	๗๐	โครงการ
กลยุทธ์ที่ ๔ เร่งรัดการผลิต เผยแพร่ ผลงานวิจัย ผลงาน วิชาการและนวัตกรรมที่มี คุณภาพตรงตามสาขาความ เชี่ยวชาญ ในระดับชาติ	ตัวชี้วัดที่ ๑๘ ร้อยละของจำนวน ผลงานวิจัยและผลงานวิชาการของ อาจารย์ที่ได้รับการตีพิมพ์ (เทียบกับอาจารย์ทั้งหมด)						FON-Res-So๙ โครงการพัฒนาศักยภาพ อาจารย์ด้านการวิจัยและนวัตกรรมเพื่อ เสริมสร้างสุขภาพะชุมชน
	๑) ระดับชาติ	๔๐	๔๕	๕๐	๕๕	๖๐	
	๒) ระดับนานาชาติ	๒.๕	๒.๕	๒.๕	๒.๕	๒.๕	
	ตัวชี้วัด ๑๙ จำนวนผลงานวิจัยและ ผลงานวิชาการที่ถูกอ้างอิงในฐานข้อมูลที่ได้รับ การยอมรับ (TCI นานาชาติ)	๑	๑	๑	๑	๑	FON-Res-So๙ โครงการพัฒนาศักยภาพ อาจารย์ด้านการวิจัยและนวัตกรรมเพื่อ เสริมสร้างสุขภาพะชุมชน
กลยุทธ์ที่ ๕ เร่งรัดการสร้าง เครือข่ายความร่วมมือเพื่อ แสวงหาทุน เพื่อการผลิตและ เผยแพร่ผลงานวิจัย ผลงาน วิชาการ และ นวัตกรรมร่วมกับ หน่วยงานภายนอกทั้งใน และ ต่างประเทศ	ตัวชี้วัดที่ ๒๐ จำนวนผลงานวิจัย ผลงาน วิชาการและนวัตกรรมที่ได้รับสิทธิบัตร หรืออนุสิทธิบัตร	๐	๐	๐	๐	๑	
	ตัวชี้วัดที่ ๒๑ จำนวนเงินทุนวิจัยภายนอก	๐.๕ ล้านบาท	๐.๕ ล้านบาท	๐.๕ ล้านบาท	๑ ล้านบาท	๑ ล้านบาท	
	ตัวชี้วัดที่ ๒๒ จำนวนเงินทุนวิจัยภายนอก ที่เกิดจากเครือข่ายความร่วมมือ	๐.๕ ล้านบาท	๐.๕ ล้านบาท	๐.๕ ล้านบาท	๑ ล้านบาท	๑ ล้านบาท	

	ตัวชี้วัดที่ ๒๓ จำนวนผลงานวิจัย ผลงานวิชาการและนวัตกรรมที่ทำร่วมกับมหาวิทยาลัยหรือหน่วยงานทั้งในและต่างประเทศ	๑	๑	๑	๑	๑	
กลยุทธ์ที่ ๖ พัฒนาระบบกลไก การนำผลงานวิจัยและนวัตกรรม ไปใช้ประโยชน์ เพื่อพัฒนาสุข ภาวะของชุมชนและสังคม	ตัวชี้วัดที่ ๒๔ ร้อยละของผลงานวิจัย ผลงานวิชาการหรือนวัตกรรมที่นำไปใช้ประโยชน์ในการพัฒนาสุขภาวะของชุมชนหรือสังคมอาเซียน	๒.๕	๒.๕	๒.๕	๒.๕	๒.๕	
	ตัวชี้วัดที่ ๒๕ จำนวนนวัตกรรมที่ได้รับรางวัล						
	๑) ระดับชาติ	๐	๐	๐	๐	๑	
	๒) ระดับนานาชาติ	๐	๐	๐	๐	๐	
กลยุทธ์ที่ ๗ พัฒนาศูนย์ความเป็นเลิศทางวิชาการ (Center of Excellence: CoE) ที่ตอบสนอง ความต้องการระบบสุขภาพของประเทศไทยและอาเซียน	ตัวชี้วัดที่ ๒๖ ระดับความสำเร็จของการพัฒนาศูนย์ความเป็นเลิศทางวิชาการ (Center of Excellence: CoE) ที่ตอบสนองความต้องการระบบสุขภาพของประเทศไทยและอาเซียน	๓	๓	๓	๔	๕	FON-Ser-S๑๐.๘ โครงการการยกระดับศูนย์การเรียนรู้และพัฒนาสุขภาวะชุมชน

ประเด็นยุทธศาสตร์ ๓. การพัฒนาความเข้มแข็งของศูนย์บริการวิชาการ เพื่อสุขภาวะชุมชนและสุขภาพโลก

เป้าประสงค์

๓. เป็นศูนย์กลางการบริการวิชาการที่ได้รับการยอมรับระดับชาติและนานาชาติ

กลยุทธ์	ตัวชี้วัด	๖๖	๖๗	๖๘	๖๙	๗๐	โครงการ
กลยุทธ์ที่ ๘ พัฒนาศูนย์บริการ วิชาการที่ ตอบสนองความ ต้องการระบบสุขภาพของ ประเทศและอาเซียน	ตัวชี้วัดที่ ๒๗ จำนวนศูนย์ที่ให้บริการ สุขภาพแก่ประชาชน	๐	๐	๑	๑	๑	
	ตัวชี้วัดที่ ๒๘ จำนวนหลักสูตรฝึกอบรม ใหม่ที่ได้มาตรฐานและตอบสนองความ ต้องการระบบสุขภาพของระดับชาติหรือ อาเซียน	๑	๐	๐	๑	๐	FON-Ser-S๑๐.๑ โครงการอบรมฟื้นฟูเวช ปฏิบัติทั่วไป FON-Ser-S๑๐.๒โครงการอบรมหลักสูตร ผู้บริหารการสาธารณสุขระดับต้น รุ่นที่ ๓๒ FON-Ser-S๑๐.๓โครงการอบรมระยะสั้น การพยาบาลเฉพาะทางสาขาการพยาบาล ผู้ป่วยมะเร็ง FON-Ser-S๑๐.๔โครงการอบรมระยะสั้น การพยาบาลเฉพาะทางสาขาการพยาบาล เวชปฏิบัติทั่วไป FON-Ser-S๑๐.๕โครงการอบรมระยะสั้น การพยาบาลเฉพาะทางสาขาการพยาบาล ผดุงครรภ์ FON-Ser-S๑๐.๖โครงการอบรมระยะสั้น การพยาบาลเฉพาะทางสาขาการพยาบาล ผู้ป่วยวิกฤต FON-Ser-S๑๐.๗โครงการอบรมระยะสั้น การพยาบาลเฉพาะทางสาขาการพยาบาล ผู้ป่วยโรคเรื้อรัง

	ตัวชี้วัดที่ ๒๙ จำนวนชุมชนเข้มแข็งที่มุ่งเน้นการมีส่วนร่วมของชุมชนและผลลัพธ์ที่ตอบสนองและสร้างประโยชน์แก่ชุมชน สังคม	๑	๑	๑	๑	๑	FON-Ser-S๑๐.๘โครงการการยกระดับศูนย์การเรียนรู้และพัฒนาสุขภาพชุมชน
	ตัวชี้วัดที่ ๓๐ ร้อยละของหลักสูตรที่มีผู้สมัครเข้าศึกษาหรืออบรม เพิ่มขึ้น	๒๐	๒๐	๒๐	๒๐	๒๐	FON-Ser-S๑๐.๑ โครงการอบรมฟื้นฟูเวชปฏิบัติทั่วไป
	ตัวชี้วัดที่ ๓๑ ร้อยละของจำนวนหลักสูตรที่รับนักศึกษาใหม่หรือผู้เข้ารับการอบรมอย่างน้อย ร้อยละ ๙๐ ของแผน	๔๐	๔๐	๔๐	๔๐	๔๐	FON-Ser-S๑๐.๒โครงการอบรมหลักสูตรผู้บริหารการสาธารณสุขระดับต้น รุ่นที่ ๓๓๓ FON-Ser-S๑๐.๓โครงการอบรมระยะสั้น การพยาบาลเฉพาะทางสาขาการพยาบาลผู้ป่วยมะเร็ง FON-Ser-S๑๐.๔โครงการอบรมระยะสั้น การพยาบาลเฉพาะทางสาขาการพยาบาลเวชปฏิบัติทั่วไป FON-Ser-S๑๐.๕โครงการอบรมระยะสั้น การพยาบาลเฉพาะทางสาขาการพยาบาลผดุงครรภ์ FON-Ser-S๑๐.๖โครงการอบรมระยะสั้น การพยาบาลเฉพาะทางสาขาการพยาบาลผู้ป่วยวิกฤต FON-Ser-S๑๐.๗โครงการอบรมระยะสั้น การพยาบาลเฉพาะทางสาขาการพยาบาลผู้ป่วยโรคเรื้อรัง
กลยุทธ์ที่ ๙ พัฒนาศักยภาพ บุคลากรของคณะพยาบาล ศาสตร์ให้มีความเชี่ยวชาญใน การบริการวิชาการให้เป็นที่ ยอมรับจากหน่วยงานภายนอกทั้งระดับชาติและนานาชาติ	ตัวชี้วัดที่ ๓๒ ร้อยละของบุคลากรของคณะที่ได้รับเชิญเป็นวิทยากร กรรมการ ผู้ทรงคุณวุฒิ ที่ปรึกษา	๕	๕	๕	๕	๕	
	๑) ระดับชาติ	๒.๕	๒.๕	๒.๕	๒.๕	๒.๕	
	๒) นานาชาติ	๒.๕	๒.๕	๒.๕	๒.๕	๒.๕	

กลยุทธ์	ตัวชี้วัด	๖๖	๖๗	๖๘	๖๙	๗๐	โครงการ
กลยุทธ์ที่ ๑๐ พัฒนาสมรรถนะ บุคลากร ด้านสุขภาพ ประชาชน เพื่อตอบสนองความต้องการ ของระบบสุขภาพ	ตัวชี้วัดที่ ๓๓ จำนวนหลักสูตรที่เพิ่มทักษะ สมรรถนะสำหรับศิษย์เก่า	๒	๒	๒	๒	๒	
	ตัวชี้วัดที่ ๓๔ จำนวนกิจกรรมความร่วมมือ ของศิษย์เก่าในการพัฒนาสมรรถนะของ บัณฑิตพยาบาล	๑	๑	๑	๑	๑	
	ตัวชี้วัดที่ ๓๕ ร้อยละของผู้ที่ได้รับการพัฒนาสมรรถนะด้านสุขภาพ ด้วย สบช. โมเดล						FON-Ser-S๑๒ โครงการสร้างชุมชนสุขภาวะ ด้วย สบช โมเดล
	๑) บุคลากรด้านสุขภาพ ๒) ชุมชน	๑๐๐	๑๐๐	๑๐๐	๑๐๐	๑๐๐	
	๒) ชุมชน	๘๐	๘๕	๙๐	๙๕	๑๐๐	
	ตัวชี้วัดที่ ๓๖ ร้อยละของหลักสูตรฝึกอบรมที่มีค่า NPS ระดับดีมากขึ้นไป	๗๐	๗๕	๘๐	๘๕	๙๐	FON-Ser-S๑๐.๑ โครงการอบรมฟื้นฟูเวชปฏิบัติทั่วไป
	ตัวชี้วัดที่ ๓๗ ร้อยละของอัตราเพิ่มของเงินรายได้จากการบริการวิชาการเทียบกับปีที่ผ่านมา	๐.๕	๐.๕	๐.๕	๐.๕	๐.๕	FON-Ser-S๑๐.๒โครงการอบรมหลักสูตรผู้บริหารการสาธารณสุขระดับต้น รุ่นที่ ๓๓ FON-Ser-S๑๐.๓โครงการอบรมระยะสั้นการพยาบาลเฉพาะทางสาขาการพยาบาลผู้ป่วยมะเร็ง FON-Ser-S๑๐.๔โครงการอบรมระยะสั้นการพยาบาลเฉพาะทางสาขาการพยาบาลเวชปฏิบัติทั่วไป FON-Ser-S๑๐.๕โครงการอบรมระยะสั้นการพยาบาลเฉพาะทางสาขาการพยาบาลผดุงครรภ์ FON-Ser-S๑๐.๖โครงการอบรมระยะสั้นการพยาบาลเฉพาะทางสาขาการพยาบาลผู้ป่วยวิกฤต FON-Ser-S๑๐.๗โครงการอบรมระยะสั้นการ

							พยาบาลเฉพาะทางสาขาการพยาบาลผู้ป่วย โรคเรื้อรัง
กลยุทธ์ที่ ๑๑ สร้างเครือข่าย ความร่วมมือในการพัฒนา สมรรถนะบุคลากรด้านสุขภาพ ทั้งในประเทศและต่างประเทศ	ตัวชี้วัดที่ ๓๘ จำนวนหน่วยงานที่เป็นเครือข่ายความร่วมมือในการพัฒนา สมรรถนะบุคลากรด้านสุขภาพ ทั้งในประเทศและต่างประเทศ	๓	๓	๓	๓	๓	FON-Edu-S๐๗โครงการสร้างความร่วมมือกับสถาบันการศึกษาและหน่วยงานต่างประเทศ

ประเด็นยุทธศาสตร์ ๔. การทะนุบำรุงศิลปวัฒนธรรม และความเป็นไทย

เป้าประสงค์

๔. บุคลากรในองค์กรและนักศึกษามีความภาคภูมิใจและร่วมสืบสานศิลปวัฒนธรรมและภูมิปัญญาไทย ในการสร้างเสริมและดูแลสุขภาพ

กลยุทธ์	ตัวชี้วัด	๖๖	๖๗	๖๘	๖๙	๗๐	โครงการ
กลยุทธ์ที่ ๑๒ ส่งเสริมการบูรณาการศิลปวัฒนธรรม ภูมิปัญญาไทยกับ สบชโมเดล กับ พันธกิจหลักในการสร้างเสริมและดูแลสุขภาพ	ตัวชี้วัดที่ ๓๙ กิจกรรมที่มี การบูรณาการศิลปวัฒนธรรม และภูมิปัญญาไทยกับการพัฒนานักศึกษา และ พันธกิจด้านอื่น	๑	๑	๑	๑	๑	

ประเด็นยุทธศาสตร์ ๕. การเป็นองค์กรสมรรถนะสูงภายใต้การบริหารจัดการตามหลักธรรมาภิบาล

เป้าประสงค์

๕. เป็นสถาบันการศึกษาพยาบาลที่มีสมรรถนะสูงโดยใช้หลักธรรมาภิบาล

กลยุทธ์	ตัวชี้วัด	๖๖	๖๗	๖๘	๖๙	๗๐	โครงการ
กลยุทธ์ที่ ๑๓ พัฒนา ประสิทธิภาพของระบบบริหาร จัดการบุคลากรด้าน อัตรากำลัง และสมรรถนะ เพื่อตอบสนองพันธกิจหลักของสถาบัน	ตัวชี้วัดที่ ๔๐ ระดับความสำเร็จในการสร้างระบบบริหารอัตรากำลังและการพัฒนาสมรรถนะของบุคลากร	๓	๓	๔	๔	๕	
	ตัวชี้วัดที่ ๔๑ สัดส่วนของอาจารย์ต่อนักศึกษาเต็มเวลาเทียบเท่าไม่เกิน ๑:๖	๑:๖	๑:๖	๑:๖	๑:๖	๑:๖	
	ตัวชี้วัดที่ ๔๒ ร้อยละของจำนวนบุคลากรสายสนับสนุนต่อจำนวนกรอบอัตรากำลัง	N/A	N/A	N/A	N/A	N/A	
	ตัวชี้วัดที่ ๔๓ ร้อยละของบุคลากรที่มีผลการประเมินความสุขในการทำงานเพิ่มขึ้น	๕	๕	๑๐	๑๐	๑๕	
	ตัวชี้วัดที่ ๔๔ ระดับความสำเร็จในการจัดทำแผนพัฒนาบุคลากรรายบุคคล	๓	๔	๕	๕	๕	
	ตัวชี้วัดที่ ๔๕ ร้อยละของบุคลากรสายวิชาการมีการเพิ่มพูนทักษะปฏิบัติในคลินิก (Faculty Practice)	๑๐๐	๑๐๐	๑๐๐	๑๐๐	๑๐๐	
กลยุทธ์ที่ ๑๔ ยกกระดับ สมรรถนะและความเชี่ยวชาญ ของผู้บริหารและบุคลากรให้ เป็นที่ยอมรับในระดับชาติและอาเซียน	ตัวชี้วัด ๔๖ ร้อยละของผู้บริหารและบุคลากรทุกระดับของสถาบันที่ผ่านการประเมินสมรรถนะตามเกณฑ์ที่สถาบันกำหนด						
	๑) ผู้บริหาร	๑๐๐	๑๐๐	๑๐๐	๑๐๐	๑๐๐	
	๒) บุคลากร	๑๐๐	๑๐๐	๑๐๐	๑๐๐	๑๐๐	

กลยุทธ์	ตัวชี้วัด	๖๖	๖๗	๖๘	๖๙	๗๐	
กลยุทธ์ที่ ๑๕ พัฒนาระบบ บริหารจัดการวิทยาลัยฯ สู่องค์กรสมรรถนะสูง และองค์กรคุณธรรม	ตัวชี้วัดที่ ๔๗ ระดับความสำเร็จของการพัฒนาองค์กรคุณธรรมต้นแบบ	๕	๕	๕	๕	๕	FON-Adm-S๒๕โครงการพัฒนาวิทยาลัยสู่การเป็นองค์กรคุณธรรมต้นแบบ
	ตัวชี้วัดที่ ๔๘ ระดับความสำเร็จของการบริหารความเสี่ยง	๕	๕	๕	๕	๕	FON-Adm-S๒๔โครงการพัฒนาวิทยาลัยสีเขียวและสถานศึกษาปลอดภัยสู่ความยั่งยืน Green Office
กลยุทธ์ที่ ๑๖ พัฒนาระบบ เทคโนโลยีสารสนเทศเพื่อการ บริหารงานและการจัดการศึกษาที่มีประสิทธิภาพ	ตัวชี้วัดที่ ๔๙ จำนวนระบบสารสนเทศที่ครอบคลุมพันธกิจหลักและการบริหารจัดการที่สามารถเชื่อมโยงกันได้ มีความเป็นปัจจุบัน พร้อมใช้	๕	๕	๕	๕	๕	FON-Adm-S๒๖โครงการพัฒนา/ปรับปรุงโครงสร้างพื้นฐานด้านเทคโนโลยีสารสนเทศ
	ตัวชี้วัดที่ ๕๐ จำนวนรายวิชาที่จัดการเรียนการสอนผ่านระบบ Cloud University	๒	๒	๒	๒	๒	
กลยุทธ์ที่ ๑๗ พัฒนาการ สื่อสารและการตลาดเพื่อสร้างภาพลักษณ์ที่ดีของวิทยาลัยฯ	ตัวชี้วัดที่ ๕๑ จำนวนช่องทางการสื่อสารและการตลาดเพื่อสร้างภาพลักษณ์ที่ดีของวิทยาลัย	๓	๓	๔	๔	๔	