



ประกาศวิทยาลัยพยาบาลบรมราชชนนีพะเยา
เรื่อง การเตรียมความพร้อมสำหรับนักศึกษาใหม่ ปีการศึกษา ๒๕๖๓

ด้วย สถาบันพระบรมราชชนก สำนักงานปลัดกระทรวงสาธารณสุข ได้กำหนดให้นักศึกษาพยาบาลศาสตรบัณฑิต ประจำปีการศึกษา ๒๕๖๓ มารายงานตัวเพื่อเข้าศึกษา ในวันจันทร์ที่ ๑๓ กรกฎาคม ๒๕๖๓ หากผู้เข้าศึกษาไม่มีรายงานตัวในวัน เวลา ที่กำหนด ถือว่าสละสิทธิ์ ดังนั้น วิทยาลัยพยาบาลบรมราชชนนี พะเยา จึงประกาศให้นักศึกษาใหม่เตรียมความพร้อมดังรายละเอียดท้ายประกาศนี้

๑. นักศึกษาควรเตรียมของใช้ส่วนตัวที่จำเป็น เพื่อพร้อมเข้าพักในหอพักของวิทยาลัย ณ วันรายงานตัว
๒. นักศึกษาใหม่ทุกคนต้องเข้าร่วมโครงการปฐมนิเทศ ตั้งแต่วันที่ ๑๓ กรกฎาคม - ๑๗ กรกฎาคม ๒๕๖๓
๓. วิทยาลัยกำหนดวันเปิดภาคการศึกษาที่ ๑ ในวันจันทร์ที่ ๒๐ กรกฎาคม ๒๕๖๓

จึงประกาศมาให้ทราบโดยทั่วกัน

ประกาศ ณ วันที่ ๗ กรกฎาคม พ.ศ. ๒๕๖๓

(นายธานี กล่อมใจ)

ผู้อำนวยการวิทยาลัยพยาบาลบรมราชชนนี พะเยา

รายละเอียดเกี่ยวกับข้อปฏิบัติสำหรับผู้มีสิทธิ์เข้าศึกษา
หลักสูตรพยาบาลศาสตรบัณฑิต ประจำปีการศึกษา ๒๕๖๓

นักศึกษาที่มีสิทธิ์เข้าศึกษามารายงานตัว ณ หอประชุมเอื้องคำ วิทยาลัยพยาบาลบรมราชชนนี พะเยา
ในวันจันทร์ที่ ๑๓ กรกฎาคม ๒๕๖๓ เวลา ๐๘.๐๐ น. – ๑๒.๐๐ น. พร้อมแสดงหลักฐานต่างๆ ดังนี้

๑. กลุ่มบุคคลทั่วไป

๑. ใบมอบตัวนักศึกษา (สขช.๑) ผู้ปกครองมาเซ็นลงนามที่วิทยาลัยฯ
๒. ใบยินยอมให้แพทย์ทำการรักษา (สขช.๓) ผู้ปกครองมาเซ็นลงนามที่วิทยาลัยฯ
๓. หนังสือมอบอำนาจ ผู้ปกครองมาเซ็นลงนามที่วิทยาลัยฯ
๔. ระเบียบแสดงผลการเรียน (ร.บ.) ที่ครบทั้ง ๖ ภาคการศึกษา (ตัวจริง และสำเนา) จำนวน ๑ ชุด
๕. สำเนาบัตรประจำตัวประชาชน รับรองสำเนาถูกต้องด้วย (ตัวจริงมาด้วย)
๖. หลักฐานการโอนเงิน
๗. รูปถ่าย ๑ นิ้ว จำนวน ๑ รูป ถ่ายไม่เกิน ๖ เดือน (สำหรับนักศึกษา)
๘. รูปถ่ายผู้ปกครอง ๑ นิ้ว จำนวน ๑ รูป ถ่ายไม่เกิน ๖ เดือน (สำหรับติดรูปถ่ายในแบบฟอร์มหนังสือมอบอำนาจ)
๙. ใบแจ้งย้ายทะเบียนบ้านของนักศึกษา ย้ายเข้าบ้านเลขที่ ๓๑๒ หมู่ ๑๑ ต.บ้านต๋อม อ.เมือง จ.พะเยา และย้ายออกจากทะเบียนบ้านเดิมก่อนมารายงานตัว

๒. กลุ่มพัฒนาบุคลากร

๑. หนังสือส่งตัวจากสำนักงานสาธารณสุขจังหวัด
๒. หนังสือลาศึกษาต่อจากหน่วยงานต้นสังกัด
๓. ระเบียบแสดงผลการเรียน ใบ ร.บ. ทั้งตัวจริงและสำเนา
๔. สำเนาบัตรประจำตัวประชาชน
๕. สำเนาทะเบียนบ้าน
๖. หลักฐานการเปลี่ยนชื่อ – สกุล ถ้ามี

หมายเหตุ

๑. กรณีที่ผู้ปกครองท่านใดไม่สามารถมาได้ ต้องมีใบมอบฉันทะให้ผู้ที่ได้รับมอบฉันทะมาแสดงตนด้วย และต้องเป็นบุคคลที่บรรลุนิติภาวะแล้ว
๒. ค่าใช้จ่ายประจำปีการศึกษา ๒๕๖๓ ของนักศึกษาพยาบาลศาสตรบัณฑิต ดูรายละเอียดได้ใน web site ของวิทยาลัย <http://bcnpy.ac.th>

ใบมอบตัวนักศึกษา
กระทรวงสาธารณสุข

เขียนที่ วิทยาลัยพยาบาลบรมราชชนนี พะเยา
วันที่.....เดือน..... พ.ศ.....

ข้าพเจ้า.....ผู้เป็นบิดา , มารดา , หรือผู้ปกครอง

ของ (นาย , นางสาว).....

ตั้งบ้านเรือนอยู่เลขที่.....ตรอก/ซอย.....ถนน.....หมู่ที่.....

ตำบล/แขวง.....อำเภอ/เขต.....จังหวัด.....

ขอมอบตัว (นาย , นางสาว).....

ให้อยู่ในความดูแลของ (ชื่อสถาบันการศึกษา).....วิทยาลัยพยาบาลบรมราชชนนี พะเยา.....

และยินยอมให้ผู้ดำเนินการสถาบันการศึกษา.....วิทยาลัยพยาบาลบรมราชชนนี พะเยา.....สั่งการ

เกี่ยวกับ นาย , นางสาว.....เพื่อประโยชน์ในการศึกษาภาคทฤษฎี

และภาคปฏิบัติตลอดหลักสูตร รวมทั้งการพลศึกษา ทัศนศึกษาและสังคมศึกษา ตามที่สถาบันการศึกษา จะได้

จัดให้มีขึ้นทุกประการ

การสั่งการของผู้ดำเนินการสถาบันการศึกษา...วิทยาลัยพยาบาลบรมราชชนนี พะเยา....ดังกล่าวข้างต้น หากเป็นเหตุให้ข้าพเจ้าเกิดสิทธิเรียกร้องจากสถาบันการศึกษา กรม หรือกระทรวงเจ้าสังกัดของสถาบันการศึกษา ข้าพเจ้าขอสงวนสิทธิเรียกร้องเช่นนั้น และจะไม่ติดใจดำเนินคดีในทางแพ่ง

ตั้งแต่วันที่.....เดือน.....พ.ศ.....เป็นต้นไป

(ลงชื่อ).....บิดา, มารดา, หรือผู้ปกครอง
(.....)

(ลงชื่อ).....ผู้ดำเนินการสถาบันการศึกษา
(นายธานี กล่อมใจ)

(ลงชื่อ).....พยาน
(.....)

(ลงชื่อ).....พยาน
(.....)

หมายเหตุ : ๑. แบบพิมพ์นี้ใช้กรณีผู้เข้าศึกษายังไม่บรรลุนิติภาวะ
๒. ข้อความใดไม่ใช้ให้ขีดฆ่า

ใบยินยอมให้แพทย์ทำการรักษา
กระทรวงสาธารณสุข

เขียนที่ วิทยาลัยพยาบาลบรมราชชนนี พะเยา
วันที่.....เดือน.....พ.ศ.....

ข้าพเจ้า.....ผู้เป็นบิดา , มารดา , หรือผู้ปกครอง
ของ (นาย , นางสาว).....
ตั้งบ้านเรือนอยู่เลขที่.....ตรอก/ซอย.....ถนน.....หมู่ที่.....
ตำบล/แขวง.....อำเภอ/เขต.....จังหวัด.....
ขอมอบให้แพทย์ที่ได้รับมอบหมายจากผู้อำนวยการสถาบันการศึกษา...วิทยาลัยพยาบาลบรมราชชนนี พะเยา.....
เป็นผู้ดูแลรักษา (นาย , นางสาว).....
ถ้ารักษา (นาย , นางสาว).....
แม้ต้องถึงทำการผ่าตัดและต้องใช้จ่ายระงับความรู้สึก ข้าพเจ้ายินยอมให้ทางโรงพยาบาล หรือสถานบริการสุขภาพ
จัดการได้ทุก ๆ อย่างตามที่เห็นสมควร

(ลงชื่อ).....บิดา, มารดา, หรือผู้ปกครอง
(.....)

(ลงชื่อ).....ผู้อำนวยการสถาบันการศึกษา
(นายธานี กล่อมใจ)

(ลงชื่อ).....พยาน
(.....)

(ลงชื่อ).....พยาน
(.....)

หมายเหตุ : ๑. แบบพิมพ์นี้ใช้กรณีผู้เข้าศึกษายังไม่บรรลุนิติภาวะ
๒. ข้อความใดไม่ใช่ให้ขีดฆ่า

ติดรูปถ่าย
ผู้ปกครอง
บิดามารดา
โดยตรง ขนาด ๓”

วิทยาลัยพยาบาลบรมราชชนนี พะเยา
หนังสือมอบอำนาจ

เขียนที่...วิทยาลัยพยาบาลบรมราชชนนี พะเยา
วันที่.....เดือน.....พ.ศ.....

เรียน ผู้อำนวยการวิทยาลัยพยาบาล บรมราชชนนี พะเยา

ข้าพเจ้า นาย/นางสาว.....นามสกุล.....
อยู่บ้านเลขที่.....
โทรศัพท์ที่บ้าน..... มือถือ.....
มีความประสงค์ให้ นาย/นางสาว.....ออกนอกบริเวณวิทยาลัยพยาบาลฯ ได้
ในวันหยุดเรียนหรือหยุดฝึกภาคปฏิบัติ โดย นาย/นางสาว.....เป็นผู้ลงนาม
ขออนุญาตออกนอกบริเวณวิทยาลัยพยาบาลฯ และกลับเข้าวิทยาลัยพยาบาลฯ ตามเวลากำหนดไว้
และข้าพเจ้าไม่เรียกร้องกล่าวหากับทางวิทยาลัยพยาบาลฯ แต่อย่างใด หากมีเหตุการณ์ใดๆ เกิดขึ้น
ขณะนักศึกษาออกนอกวิทยาลัยพยาบาลฯ และข้าพเจ้าจะรับผิดชอบเหตุการณ์ที่เกิดขึ้นทุกประการ

ข้าพเจ้าเข้าใจระเบียบต่างๆ ดีทุกประการ จึงได้ลงลายมือชื่อไว้เป็นสำคัญแล้ว

ขอแสดงความนับถือ

(ลงชื่อ).....
(.....)

ใบมอบฉันทะ/ใบมอบอำนาจ

วันที่.....เดือน.....พ.ศ.....

ข้าพเจ้า.....ผู้เป็นบิดา , มารดา , หรือผู้ปกครอง
ของ (นาย , นางสาว).....
ตั้งบ้านเรือนอยู่เลขที่.....ตรอก/ซอย.....ถนน.....หมู่ที่.....ตำบล/แขวง.....
อำเภอ/เขต..... จังหวัด.....รหัสไปรษณีย์.....โทรศัพท์.....
ขอมอบฉันทะ/มอบอำนาจให้.....มีความสัมพันธ์.....
ตั้งบ้านเรือนอยู่เลขที่.....ตรอก/ซอย.....ถนน.....หมู่ที่.....ตำบล/แขวง.....
อำเภอ/เขต..... จังหวัด.....รหัสไปรษณีย์.....โทรศัพท์.....
ทำการแทน โดยข้าพเจ้ายอมรับผิดชอบในการที่ผู้รับมอบฉันทะ/ผู้รับมอบอำนาจของข้าพเจ้า ได้ทำการไปนั้นทุก
ประการที่เกิดขึ้น

ลงชื่อ.....ผู้มอบฉันทะ
(.....)

ลงชื่อ.....ผู้รับมอบฉันทะ
(.....)

ลงชื่อ.....พยาน
(.....)

หมายเหตุ ให้แนบเอกสาร สำเนาบัตรประชาชน ของผู้มอบฉันทะ/อำนาจหรือรับรองสำเนา หากผู้ปกครองของ
นักศึกษาท่านใดที่ไม่สามารถเดินทางมารายงานตัวได้ ขอให้มอบฉันทะ/มอบอำนาจ ให้บุคคลอื่นมาแทน ตาม
แบบฟอร์มนี้

รายการเสื้อผ้าและของใช้ที่ต้องเตรียมไปในวันรายงานและเข้าหอพักวิทยาลัยพยาบาลบรมราชชนนี พะเยา

นักศึกษาหญิง

เสื้อผ้าหรือเครื่องแต่งกาย

- | | |
|--|---------|
| ๑. ชุดนักศึกษา ตามแบบที่กำหนดโดยสถาบันพระบรมราชชนก | ๓ ชุด |
| ๒. รองเท้าหุ้มส้นสีดำล้วน ส้นสูงไม่เกิน ๒ นิ้ว | ๑ คู่ |
| ๓. รองเท้าผ้าใบสีดำล้วน (ถ้ามีแล้วไม่ต้องซื้อใหม่) | ๑ คู่ |
| ๔. ถุงเท้าสีดำ และสีขาว ความยาวหุ้มข้อ อย่างละ | ๒ คู่ |
| ๕. เสื้อกันหนาวสีสุภาพ | ๑ ตัว |
| ๖. เสื้อผ้าใส่ประจำวัน | ๔-๕ ชุด |
| ๗. ชุดนอน | ๒-๓ ชุด |
| ๘. เสื้อคลุมหรือชุดอาบน้ำ | ๑ ชุด |
| ๙. ผ้าเช็ดตัว | ๑ ผืน |
| ๑๐. รองเท้าแตะหรือรองเท้าฟองน้ำ | ๑ คู่ |
| ๑๑. รองเท้าสุภาพสำหรับใส่เมื่อออกจากหอพักหรือออกนอกวิทยาลัยฯ | ๑ คู่ |
| ๑๒. กางเกงวอร์มสีดำหรือสีน้ำเงิน | ๓ ตัว |
| ๑๓. เสื้อซับในสีขาว | ๔-๕ ตัว |
| ๑๔. ถุงน่องสีเนื้อ | ๑ คู่ |
| ๑๕. เน้นท์ติดผม ๒ ชั้น สีดำ | ๑ อัน |
| ๑๖. โดนัทมัดผมสี สีดำ | ๒ อัน |

ของใช้อื่นๆ

- | | |
|--|------------|
| ๑. ผ้าห่ม | ๑ ผืน |
| ๒. ไม้แขวนเสื้อ | ๑ โหล |
| ๓. ร่ม | ๑ คัน |
| ๔. แก้วน้ำ ถ้วย จาน ช้อนส้อม อุปกรณ์และน้ำยาล้างจาน | ๑ ชิ้น/คู่ |
| ๕. สบู่ แปรงฟันและยาสีฟัน หวี ชันน้ำ กระจกสองหน้า (เล็ก) อย่างละ | ๑ ชิ้น |
| ๖. กระดาษล้างพลาสติกสำหรับซักชุดชั้นใน | ๑ ใบ |
| ๗. เข็ม ด้าย กระดุมสำรอง | ๑ ชุด |
| ๘. กุญแจถือคปประตูเสื้อผ้า | ๑ ชุด |
| ๙. นาฬิกาข้อมือ มีเข็มวินาที | ๑ เรือน |

อื่น ๆ บัตรประกันสุขภาพ หรือบัตรทอง ถ้ามี

หมายเหตุ

- ห้ามใส่เครื่องประดับที่ทำด้วยทองคำหรือวัสดุที่มีราคาแพง (เมื่อมีการสูญหายวิทยาลัยฯจะไม่รับผิดชอบ)
- Note Book และพ้ดลขนาด ๑๘ นิ้ว ปลั๊กไฟพวง ๑ อัน สามารถนำไปใช้ได้ อุปกรณ์ไฟฟ้าอื่น ๆ นอกเหนือจากนี้ไม่อนุญาตให้นำไปใช้เด็ดขาด

รายการเสื้อผ้าและของใช้ที่ต้องเตรียมไปในวันรายงานและเข้าหอพักวิทยาลัยพยาบาลบรมราชชนนี พะเยา
นักศึกษาชาย

เสื้อผ้าหรือเครื่องแต่งกาย

- | | |
|--|---------|
| ๑. ชุดนักศึกษา ตามแบบที่กำหนดโดยสถาบันพระบรมราชชนก | ๓ ชุด |
| ๒. รองเท้าหุ้มส้นสีดำล้วน | ๑ คู่ |
| ๓. รองเท้าผ้าใบ สีดำล้วน (ถ้ามีแล้วไม่ต้องซื้อใหม่) | ๑ คู่ |
| ๔. ถุงเท้าสีดำ และสีขาวยาว ความยาวหุ้มข้อ อย่างละ | ๒ คู่ |
| ๕. เลือกกั้นหนาวสีสุภาพ | ๑ ตัว |
| ๖. เสื้อผ้าใส่ประจำวัน | ๔-๕ ชุด |
| ๗. ผ้าเช็ดตัว | ๑ ผืน |
| ๘. รองเท้าแตะหรือรองเท้าฟองน้ำ | ๑ คู่ |
| ๙. รองเท้าสำหรับใส่เมื่อออกจากหอพักหรือออกนอกวิทยาลัยฯ | ๑ คู่ |
| ๑๐. กางเกงวอร์มสีดำหรือสีน้ำเงิน | ๓ ตัว |

ของใช้อื่นๆ

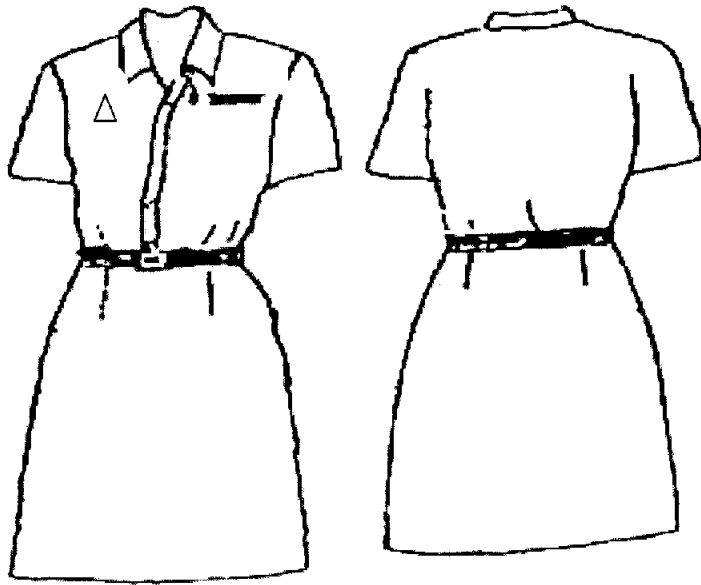
- | | |
|--|------------|
| ๑. ผ้าห่ม | ๑ ผืน |
| ๒. ไม้แขวนเสื้อ | ๑ โหล |
| ๓. ร่ม | ๑ คัน |
| ๔. แก้วน้ำ ถ้วย จาน ช้อนส้อม อุปกรณ์และน้ำยาล้างจาน | ๑ ชิ้น/คู่ |
| ๕. สบู่ แปรงฟันและยาสีฟัน หวี ชันน้ำ กระจกสองหน้า (เล็ก) อย่างละ | ๑ ชิ้น |
| ๖. กะละมังพลาสติกสำหรับซักชุดชั้นใน | ๑ ใบ |
| ๗. เข็ม ด้าย กระดุมสำรอง | ๑ ชุด |
| ๘. กุญแจถือคประตูลocker | ๑ ชุด |
| ๙. นาฬิกาข้อมือ มีเข็มวินาที | ๑ เรือน |

อื่น ๆ บัตรประกันสุขภาพ หรือบัตรทอง ถ้ามี

หมายเหตุ

- ห้ามใส่เครื่องประดับที่ทำด้วยทองคำหรือวัสดุที่มีราคาแพง (เมื่อมีการสูญหายวิทยาลัยฯ จะไม่รับผิดชอบ)
- Note Book และพัดลมขนาด ๑๘ นิ้ว ปลั๊กไฟพวง ๑ อัน สามารถนำไปใช้ได้ อุปกรณ์ไฟฟ้าอื่น ๆ นอกเหนือจากนี้ไม่อนุญาตให้นำไปใช้เด็ดขาด

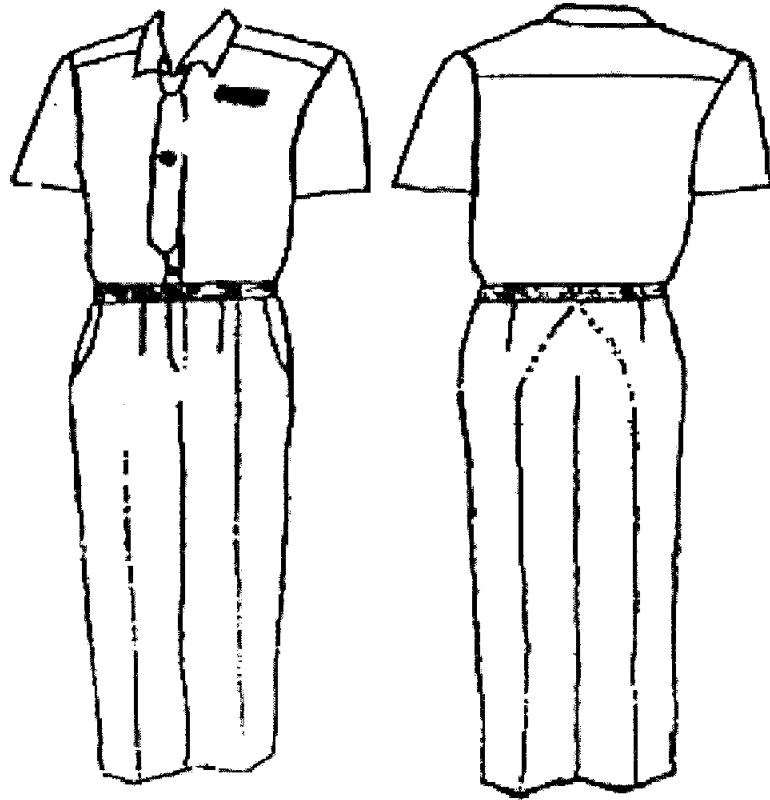
การแต่งกายของนักศึกษาหญิง
ของสถานศึกษาในสังกัดสถาบันพระบรมราชชนก กระทรวงสาธารณสุข



๑. เสื้อเชิ้ตแขนสั้นสีขาว ผ้าไม่มีลวดลาย กระดุม ๕ เม็ด ตราสัญลักษณ์ของวิทยาลัย (ให้ใส่ชายเสื้อไว้ในกระโปรง)
๒. กระโปรงสีดำทรง A หรือ กระโปรงพริตคลุมเข่า แบบเรียบร้อยรัดกุม ผ้าไม่มีลวดลาย ไม่มีมัน ไม่โปร่งบาง
๓. เข็มขัดสีดำ ขนาดกว้าง ๓ ซม. หัวเข็มขัดตราสัญลักษณ์ของวิทยาลัย
๔. เข็มเครื่องหมายตราสัญลักษณ์ของวิทยาลัย ประดับที่หน้าอกเสื้อด้านขวา
๕. ป้ายชื่อ-นามสกุลประดับที่อกเสื้อด้านซ้าย
๖. รองเท้าสีดำหุ้มส้น, ส้นสูงไม่เกิน ๒ นิ้ว

หมายเหตุ รายการที่ ๓,๔,๕ วิทยาลัย จะเป็นผู้ดำเนินการให้

การแต่งกายของนักศึกษาชาย
ของสถานศึกษาในสังกัดสถาบันพระบรมราชชนก กระทรวงสาธารณสุข



๑. เสื้อเชิ้ตแขนสั้น/แขนยาว สีขาว ผ้าไม่มีลวดลาย ให้ใส่ชายเสื้อไว้ในกางเกง
๒. กางเกงขายาว แบบสากล สีดำ (ห้ามสวมกางเกงยีนส์)
๓. เข็มขัดหนังสีดำ ขนาดกว้าง ๓ ซม. หัวเข็มขัดตราสัญลักษณ์ของวิทยาลัย
๔. เนคไทสีดำหรือสีกรมท่า ติดเข็มเครื่องหมายตราสัญลักษณ์ของวิทยาลัย
๕. ป้ายชื่อ - นามสกุล ประดับที่หน้าอกเสื้อด้านซ้าย
๖. รองเท้าหนังสีดำหุ้มส้น

หมายเหตุ รายการที่ ๓,๔,๕ วิทยาลัย จะเป็นผู้ดำเนินการให้